

m-TG102

Kabellose Türklingel
wireless doorbell

mumbi[®]

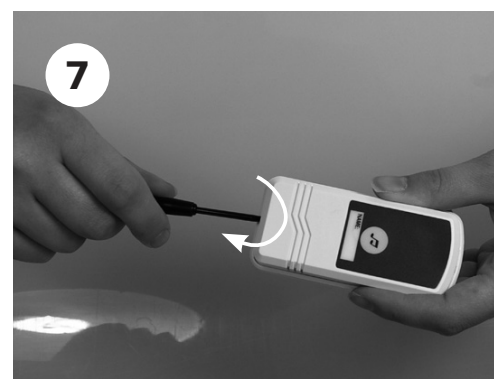
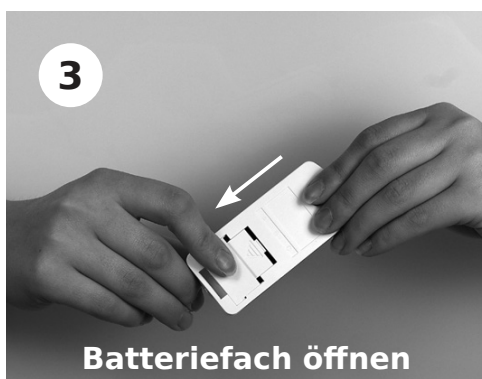
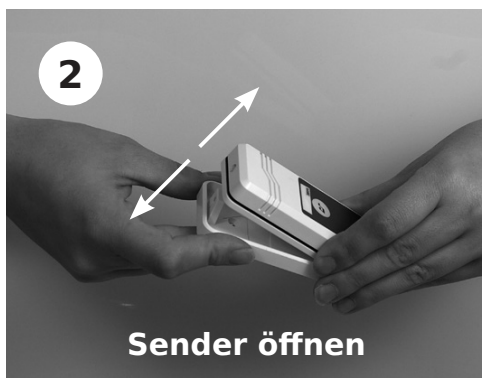
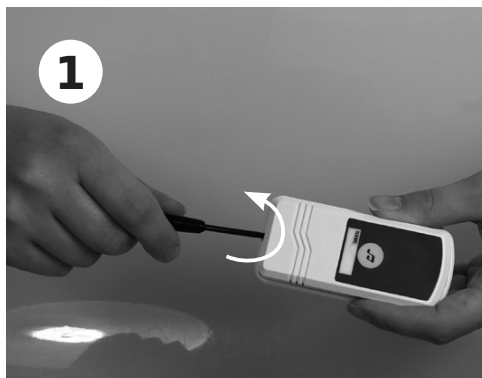
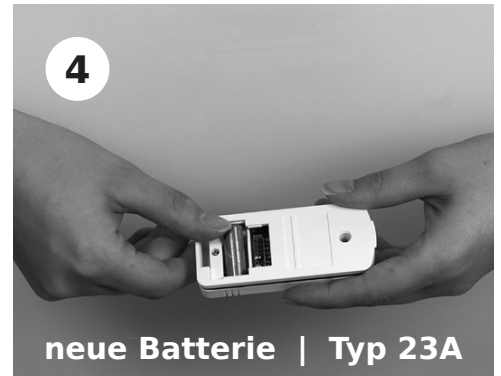
D ANLEITUNG

GB USER GUIDE



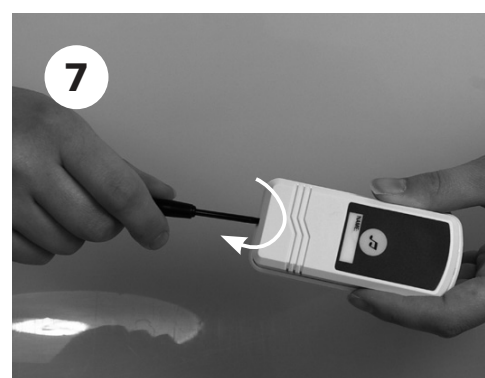
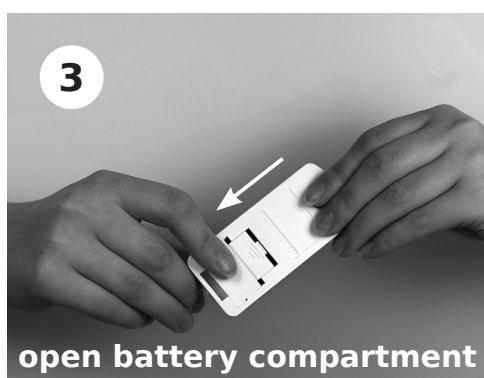
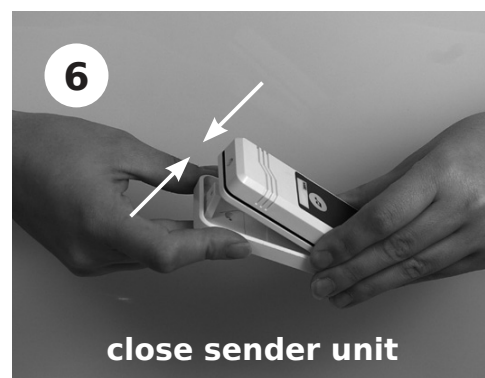
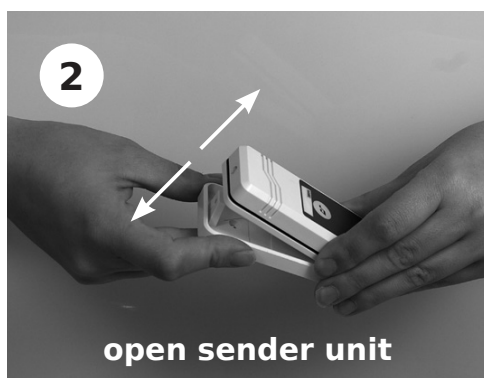
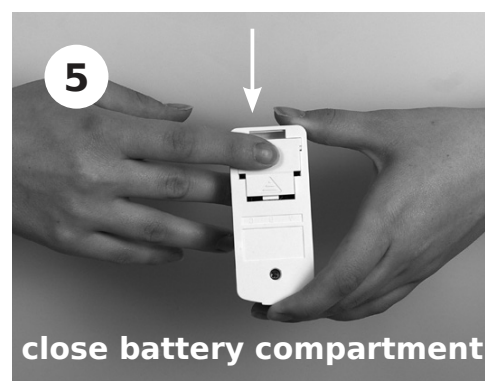
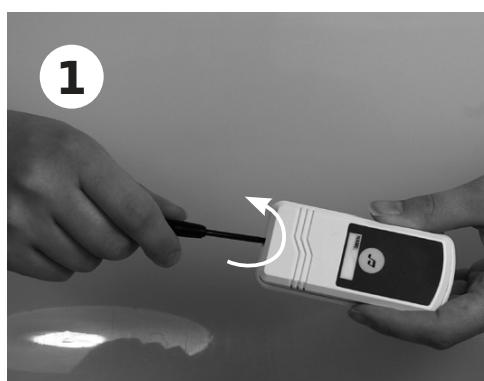
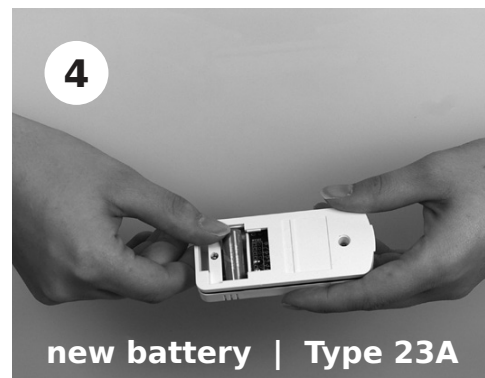
Batteriewechsel kabellose Türklingel

m-TG102



battery replacement wireless doorbell

m-TG102

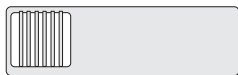


m-TG102

Kabellose Türklingel
wireless doorbell

Lautsprecher

speaker



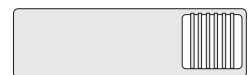
Signallicht

signal light



Lautsprecher +
Signallicht

speaker + signal light



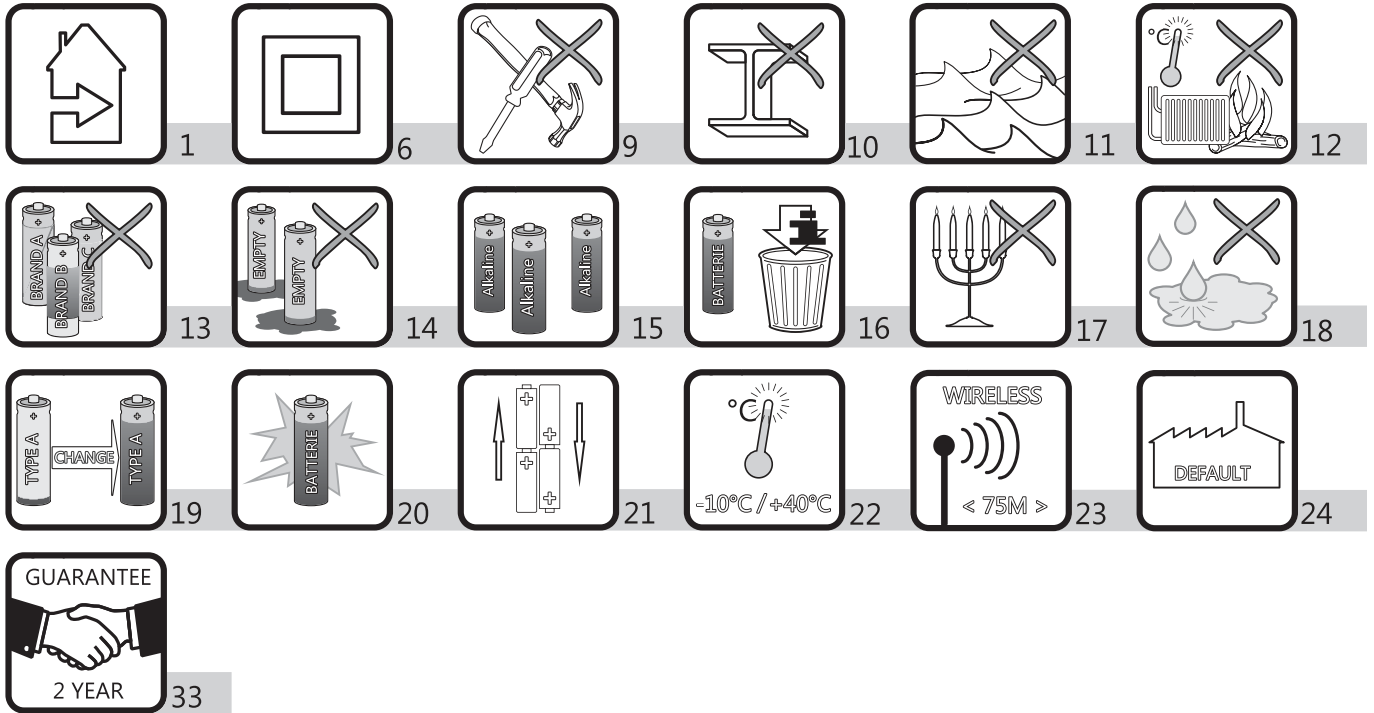
Regler auf der Rückseite des Empfängers
sliding switch on the backside of the receiver

m-TG102

kabellose Türklingel

wireless doorbell

mumbi®



EG KONFORMITÄTserklärung

Firma: **ROOS ELECTRONICS**
 Adresse: Broekakkerweg 15, 5126 BD of Postbus 115, 5126 ZJ Gilze, Niederlande

Erklärung des Produktes:

Artikelbeschreibung: Türklingel drahtlos (Sender + Empfänger)
 Artikel-Nr.: **m-TG102**
 Markenname: **MUMBI**

Hiermit bestätigen wir, um die Anforderungen aus den Richtlinien des Rates über die Annäherung der Mitgliedsstaaten zu befolgen, die Anerkennung folgender Richtlinien:

Elektromagnetische Verträglichkeit (EMV) (2004/108/EG)
 Niederspannungsrichtlinie (LVD) (2006/95/EG)
 R&TTE-Anforderung (1999/5/EG)
 RoHS Richtlinie (2002/95/EG)

Die Bewertung des Produktes bezüglich der Anforderung bezüglich EMV basiert auf den folgenden Standards:

EN 301 489-01 V1.6.1 & EN 301 489-03 V1.4.1

Die Anforderungen bezüglich Elektrischer Sicherheit basiert auf den folgenden Standards:

EN 60065: 2002 +A1: 2006

Die Anforderungen bezüglich RF basiert auf den folgenden Standards:

EN 300 220-2 V2.1.1

EC DECLARATION OF CONFORMITY

Company: **ROOS ELECTRONICS**
 Address, City: Broekakkerweg 15, 5126 BD PO Box 115, 5126 ZJ Gilze, The Netherlands

Country: The Netherlands

Declares that the product:

Description: Wireless door bell (transmitter + receiver)
 Product number: **m-TG102**
 Trade mark: **MUMBI**

Is herewith confirmed to comply with the requirements set in the Council Directive on the Approximation of the Member States relating to:

Electro Magnetic Compatibility Directive (2004/108/EC)
 LVD Directive (2006/95/EC)
 R&TTE Directive (1999/5/EG)
 RoHS Directive (2002/95/EC)

Assessment of compliance of the product with the requirements relating to EMC was based on the following standards:

EN 301 489-01 V1.6.1 & EN 301 489-03 V1.4.1

The requirements relating to Electrical Safety was based on the following standards:

EN 60065: 2002 +A1: 2006

The requirements relating RF was based on the following standard:

EN 300 220-2 V2.1.1

433.92MHz – m-TG102

R&TTE APPROVED		CE					
A	✓	IRL	✓	UK	✓	M	✓
B	✓	I	✓	BG	✓	N	✓
DK	✓	L	✓	CZ	✓	SK	✓
FIN	✓	NL	✓	EST	✓	SLO	✓
F	✓	P	✓	H	✓	CH	✓
D	✓	E	✓	IS	✓	PL	✓
GR	✓	S	✓	LV	✓	RO	✓
LT	✓						

ROOS ELECTRONICS Gilze - Holland

Roos Electronics B.V. Gilze, Holland - www.rooselect.com - www.rooselect.nl
 Roos Electronics GmbH Arolsen, Germany - www.rooselectronic.de
 ROSEN Elektronik, France - www.roosen.fr

Authorized representative: **Mr. Ad Netten**
 Product Manager

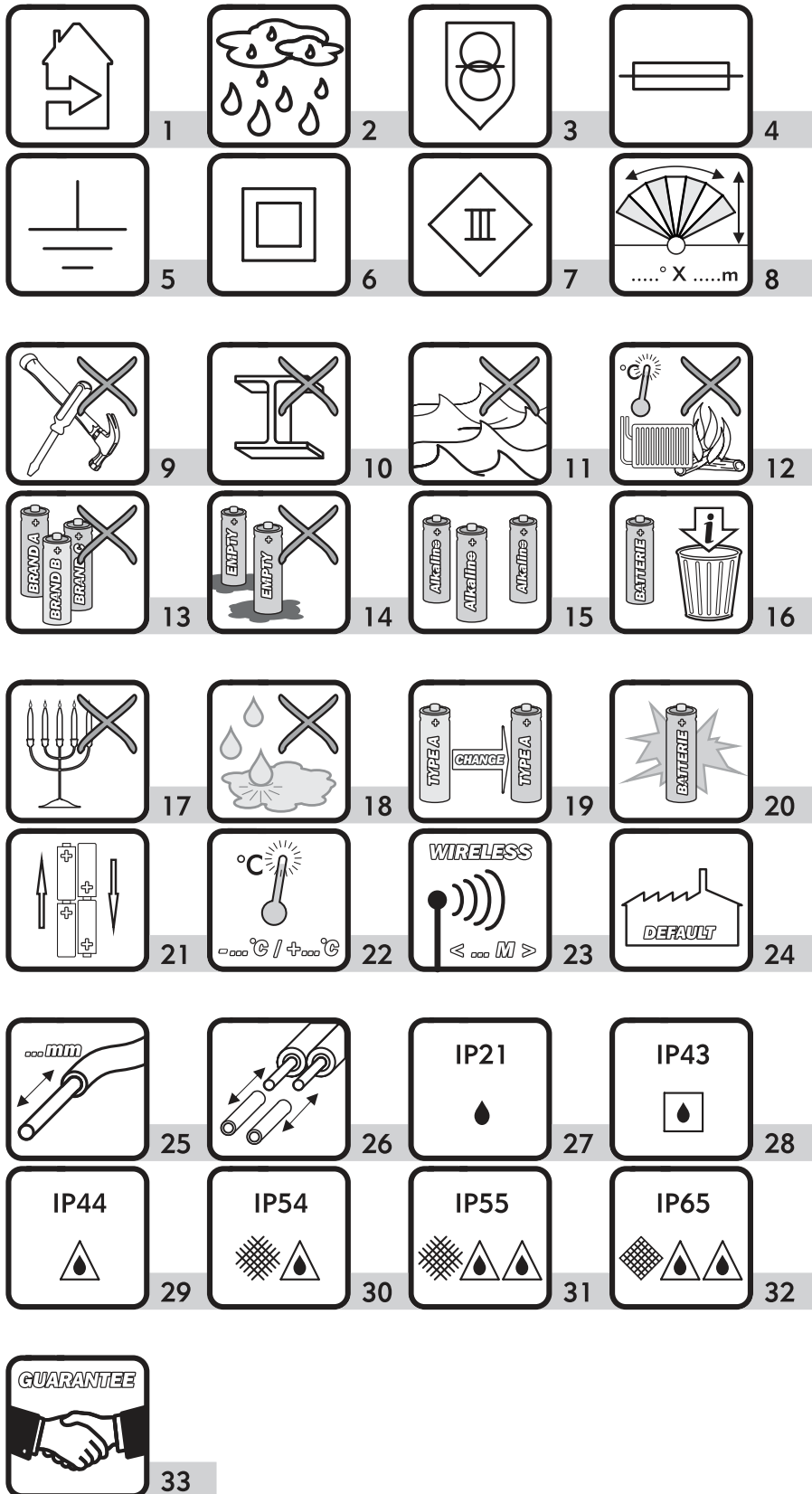
ROOS ELECTRONICS B.V.
 Postbus 115 - 5126 ZJ Gilze
 Broekakkerweg 15 - 5126 BD Gilze
 Tel. 0161-453363 - Fax. 0161-452991

Date : 18.11.2011



Sicherheitsvorschriften safety instructions

mumbi[®]



Sicherheitsvorschriften

Beschreibung Piktogramme

1. Nur für die Anwendung in Gebäuden geeignet, in dem kein direkter Kontakt mit Wasser möglich ist.
 2. Für die Außenmontage geeignet.
 3. Die Armatur arbeitet mit einem Sicherheitstransformator. Bei einem Defekt, den Sicherheitstransformator durch ein Exemplar mit denselben Spezifikationen ersetzen.
 4. Die Armatur ist mit einer (Schmelz-) Sicherung ausgestattet.
 5. Schutzklasse 1, die Armatur muss geerdet werden.
 6. Schutzklasse 2, die Armatur ist doppelt isoliert und muss daher nicht geerdet werden.
 7. Schutzklasse 3, die Armatur eignet sich ausschließlich für Niederspannung z. B. 12 V.
 8. Das Erkennungsgebiet erstreckt sich auf die angegebenen Abmessungen.
 9. Die Anlage enthält keine austauschbaren Teile. Versuchen Sie nicht die Anlage zu reparieren.
 10. Den Sender nicht auf Metalloberflächen oder UPVC Türrahmen montieren, da dieses den Betriebsbereich erheblich verringern würde.
 11. Die Anlage nicht in Wasser tauchen.
 12. Die Anlage nicht in der Nähe von offenem Feuer montieren und keinen hohen Temperaturen aussetzen.
 13. Keine anderen Batterietypen und nicht alte und neue Batterien gleichzeitig verwenden.
 14. Leere Batterien aus der Anlage entfernen. Wenn die Anlage lange Zeit nicht benutzt wird, entfernen Sie bitte die Batterien aus dem Fach, um einem Auslaufen vorzubeugen.
 15. Benutzen Sie immer Alkalibatterien, da diese eine längere Lebensdauer haben und nicht so schnell auslaufen.
 16. Bitte entsorgen Sie alte Batterien umweltgerecht und geben diese, wie es der Gesetzgeber vorschreibt, bei einer dafür vorgesehenen Schadstoffsammelstelle ab.
 17. Achten Sie darauf, das kein offenes Feuer, wie zum Beispiel Kerzen, auf der Anlage abgestellt werden.
 18. Die Anlage darf weder Tropfen, noch Spritzern ausgesetzt werden. Weiterhin dürfen keine mit Flüssigkeit gefüllten Gegenstände, wie z. B. Blumenvasen, auf die Anlage gestellt werden.
 19. **ACHTUNG:** Batterien nur gegen, vom Hersteller empfohlene, gleichwertige Batterien austauschen.
 20. **ACHTUNG:** Wenn Batterien nicht korrekt eingelegt oder ausgetauscht werden besteht Explosionsgefahr.
 21. Achten Sie darauf, dass die Pole der Batterien in der richtigen Richtung eingelegt werden.
 22. Betriebstemperatur
 23. maximale Reichweite
 24. Werkseinstellungen
 25. Isolieren Sie den Draht auf der angegebenen Länge ab.
 26. Sollten hitzeschützende Hülsen im Lieferumfang enthalten sein, so ist die Verwendung über die gesamte abisolierte Drahtlänge verpflichtend.
 27. Die Armatur ist tropfwasserdicht.
 28. Die Armatur ist regenwasserdicht.
 29. Die Armatur ist spritzwasserdicht.
 30. Die Armatur ist staubfrei und spritzwasserdicht.
 31. Die Armatur ist staubfrei und sprühwasserdicht.
 32. Die Armatur ist staubdicht und sprühwasserdicht.
 33. **Garantiebestimmung**
Das Piktogramm auf der Vorderseite der Verpackung zeigt die Garantiezeit an.
Von der Garantie ausgeschlossen sind Schäden, die durch unsachgemäßen Gebrauch oder von Dritten durchgeführten Veränderungen/Reparaturen verursacht werden. Normaler Verschleiß und Folgeschäden fallen nicht unter die Garantie.
-

safety instructions

description of pictograms

1. Avoid direct contact with water. For indoor use only.
 2. Suitable for outdoor installation.
 3. The fitting operates by means of a safety transformer. In case of fault, replace with a model with the same specifications.
 4. The fitting is equipped with a fuse.
 5. Protection class 1: the fitting must be earthed.
 6. Protection class 2: the fitting is double insulated and does not require earthing.
 7. Protection class 3: the fitting is suitable only for low voltage, e.g. 12V.
 8. The detection area has the indicated dimensions.
 9. There are no serviceable parts in the unit, do not attempt to repair it.
 10. Do not mount the transmitter onto any metal surfaces or UPVC doorframe, as this will reduce the operation range seriously.
 11. Do not immerse either unit in water.
 12. Do not mount either unit close to fireplace or expose to high temperature.
 13. Do not use different type of batteries in either unit. If leaving the unit for long period of time, remove the battery from compartment to prevent leakage.
 14. Do not leave exhausted batteries in either unit. If leaving the unit for long period of time, remove the battery from compartment to prevent leakage.
 15. Always use alkaline batteries as these will give longer service and are less likely to leak.
 16. Please dispose of old, defective batteries in an environmentally friendly manner in accordance with the relevant legislation.
 17. Make sure that no naked flame sources, such as lighted candles should be placed on the unit.
 18. The unit should not be exposed to dripping or splashing and that no objects filled with liquids, such as vases, shall be placed on the unit.
 19. **CAUTION:** Replace only with the same or equivalent type of battery that is recommended by the manufacturer.
 20. **CAUTION:** Danger of explosion if the battery is incorrectly installed or replaced.
 21. Ensuring the battery polarity match the internal markings.
 22. Operating Temperature
 23. Operating range is up to
 24. Default (factory preset)
 25. Isolate the wire to the indicated length.
 26. Where provided, the heat protection sleeve must be used over the full stripped length of the cable.
 27. The fitting is drip-proof.
 28. The fitting is rainwater-proof.
 29. The fitting is splash-proof.
 30. The fitting is dust-proof and splash-proof.
 31. The fitting is dust-proof and spray-proof.
 32. The fitting is dust-tight and splash-proof.
 33. **Warranty Condition**

The warranty period can be found on the pictogram on the front of the packaging.
If any damage was caused through incompetent use or modifications/repairs carried out by third parties, then the warranty is no longer applicable. Normal wear and tear and consequential loss are not included in the warranty.
-