



## Bestimmungsgemäße Verwendung

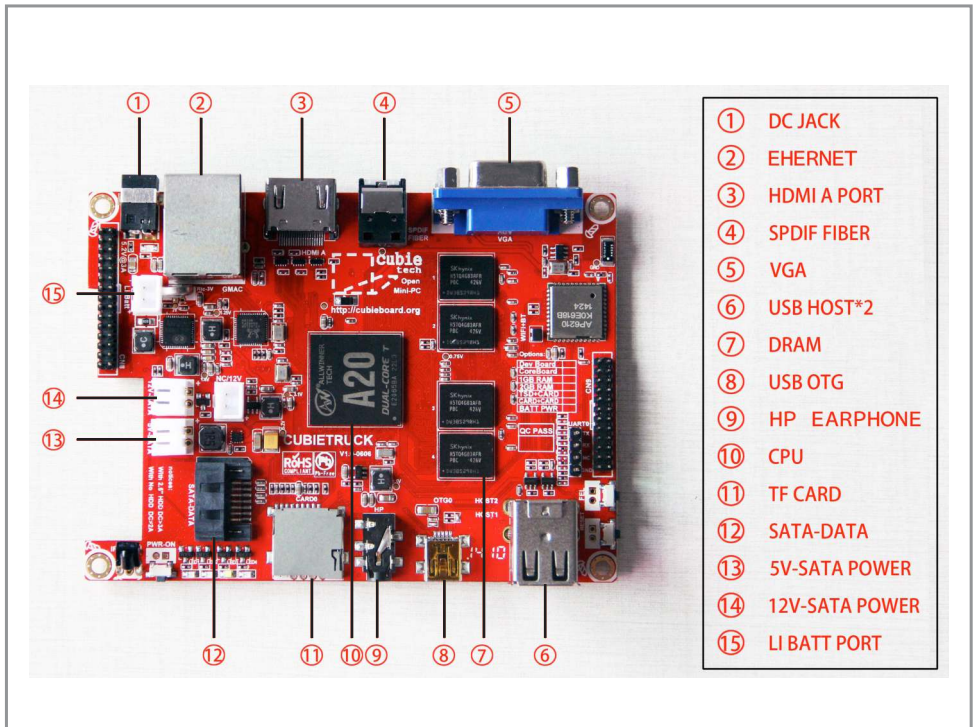
Der leistungsstarke Einplatinencomputer ist ideal zum Einsatz als File-, Hausautomations- oder Mediaserver, Car-PC, Media-player usw.

Die Betriebsspannung beträgt 5 V-.

Eine andere Verwendung als angegeben ist nicht zulässig! Änderungen können zur Beschädigung dieses Produktes führen, darüber hinaus ist dies mit Gefahren, wie z.B. Kurzschluss, Brand, elektrischem Schlag etc. verbunden. Für alle Personen- und Sachschäden, die aus nicht bestimmungsgemäßer Verwendung entstehen, ist nicht der Hersteller, sondern der Betreiber verantwortlich.

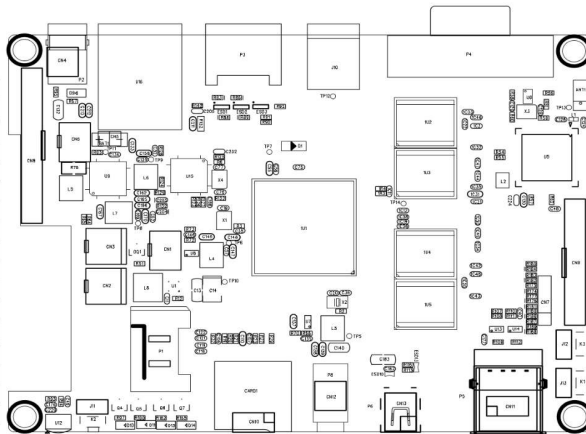
Bitte beachten Sie, dass Bedien- und/oder Anschlussfehler außerhalb unseres Einflussbereiches liegen. Verständlicherweise können wir für Schäden, die daraus entstehen, keinerlei Haftung übernehmen.

## Übersicht



## Header Pinbelegung

CN8			
PIN	DEF	PIN	DEF
30	LRADC1	29	VCC-5V
28	LRADC0	27	CVBS
26	LINEINR	25	PB19
24	LINEINL	23	PB18
22	IR-RX	21	PB2
20	IR-TX	19	PT3
18	PI15	17	PI21
16	PI14	15	PI20
14	GND	13	GND
12	SPI0-MISO	11	SPI0-CLK
10	SPI0-MOSI	9	SPI0-CS
8	PC22	7	PC20
6	PC21	5	PC19
4	RBSST#	3	AVCC
2	VCC-3V	1	GND



CN9			
PIN	DEF	PIN	DEF
1	VCC-3V	2	VCC-3V
3	PG0	4	PG3
5	PG2	6	PG1
7	PG4	8	PG5
9	PG6	10	PG7
11	PG8	12	PG9
13	PG10	14	PG11
15	GND	16	GND
17	XP	18	TVIN0
19	XN	20	TVIN1
21	YP	22	TVIN2
23	YN	24	TVIN3

## Inbetriebnahme

### Cubietruck in Betrieb nehmen

**Hinweis:** Auf dem Cubietruck ist bei Auslieferung das Betriebssystem Android vorinstalliert, somit können Sie direkt wie nachfolgend beschrieben loslegen.

- Schließen Sie eine USB-Maus und -Tastatur an die beiden USB-Ports des Cubieboards an.
- Verbinden Sie anschließend den Einplatinencomputer über ein passendes HDMI-Kabel mit Ihrem Monitor.
- Nehmen Sie jetzt das im Lieferumfang befindliche USB-Stromversorgungskabel zur Hand, stecken Sie den Hohlstecker in die Hohlbuchse des Cubietrucks (DC Jack) und das andere Ende in ein geeignetes USB-Netzteil (5 V/- mind. 2,5 A).
- Daraufhin beginnen die Status-LEDs zu leuchten und der Cubietruck fährt hoch.

### Anderes Betriebssystem aufspielen

- Ein neues Betriebssystem kann sowohl auf den internen Flash-Speicher geschrieben werden, als auch auf eine bootfähige microSD-Karte.
- Die genaue Vorgehensweise und die dafür nötigen Image-Dateien der verschiedenen Betriebssysteme finden Sie auf der Cubieboard Homepage [www.cubieboard.org](http://www.cubieboard.org).
- Das Datenblatt mit dem Schaltplan und weiteren technischen Daten haben wir auf unserer Homepage [www.pollin.de](http://www.pollin.de) als Download zur Verfügung gestellt.

## Technische Beratung

Brauchen Sie Hilfe bei der Montage oder Installation? Kein Problem, unter der nachfolgenden Rufnummer erreichen Sie speziell geschulte Mitarbeiter, die Sie gerne bei allen technischen Fragen beraten.

**+49 (0) 8403 920 - 930**

Montag bis Freitag von 8:00 bis 17:00 Uhr

## Technische Daten

- Betriebsspannung: 5 V-, max. 2,5 A (Hohlbuchse 4/1,7 mm, Pluspol innen)
- CPU: Allwinner Tech SOC A20 ARM Cortex-A7 Dual-Core T
- Grafik: ARM Mali400 MP2, kompatibel mit OpenGL ES 2.0/1.1
- RAM: 2GB DDR3, 480 MHz
- Speicher: 8 GB, interner Flashspeicher
- Netzwerk: LAN (1000 Mbps), WLAN, Bluetooth
- Speichererweiterung: microSD-Slot (max. 32 GB)
- IR-Empfänger: Eingebaut
- Anschlüsse: HDMI (1080p), VGA, 2x USB 2.0, USB OTG, Audio, LAN, SATA II mit Stromversorgung für 2,5"-HDD, externe Batterie
- Erweiterungsports: I<sup>2</sup>S, I<sup>2</sup>C, SPI, CVBS, 2x LRADC, UART, PS2, PWM x2, TS/CSI, IRDA, LINE-IN, FM-IN, MIC-IN, 4x TV-IN
- Platinenmaße (LxBxH): 112x82x20 mm

## Lieferumfang

- Cubietruck
- Acryl-Gehäuse (inkl. Montagematerial)
- SATA-Kabel
- Kabel Mini-USB-Stecker/USB-A-Buchse
- Kabel Mini-USB-Stecker/USB-A-Stecker
- USB-Stromversorgungskabel
- Zusatz-Kühlkörper

## Symbolerklärung



Das Symbol mit dem Ausrufezeichen im Dreieck weist auf wichtige Hinweise in dieser Bedienungsanleitung hin, die unbedingt zu beachten sind. Des Weiteren wenn Gefahr für Ihre Gesundheit besteht, z.B. durch elektrischen Schlag.

## Entsorgung



Elektro- und Elektronikgeräte, die unter das Gesetz "ElektroG" fallen, sind mit nebenstehender Kennzeichnung versehen und dürfen nicht mehr über Restmüll entsorgt, sondern können kostenlos bei den kommunalen Sammelstellen z.B. Wertstoffhöfen abgegeben werden.

Der Hersteller erklärt, dass dieses Produkt bei bestimmungsgemäßer Verwendung den grundlegenden Anforderungen des §3 und den übrigen einschlägigen Bestimmungen des FTEG (Artikel 3 der R&TTE) entspricht.

Die Konformitätserklärung ist auf unserer Homepage [www.pollin.de](http://www.pollin.de) im Bereich "Kontakt und Service" als Download zur Verfügung gestellt.

Das Gerät ist für die Verwendung in allen Ländern der Europäischen Union sowie in Norwegen, Island und in der Schweiz vorgesehen. In Frankreich ist der Betrieb nur in geschlossenen Räumen zulässig!



Diese Bedienungsanleitung ist eine Publikation von Pollin Electronic GmbH, Max-Pollin-Straße 1, 85104 Pförring. Alle Rechte einschließlich Übersetzung vorbehalten. Reproduktion jeder Art, z.B. Fotokopie, Mikroverfilmung oder die Erfassung in elektronischen Datenverarbeitungsanlagen, bedürfen der schriftlichen Genehmigung des Herausgebers. Nachdruck, auch auszugsweise, verboten. Diese Bedienungsanleitung entspricht dem technischen Stand bei Drucklegung. Änderung in Technik und Ausstattung vorbehalten.

© Copyright 2014 by Pollin Electronic GmbH