

Smartwatch

Bedienungsanleitung

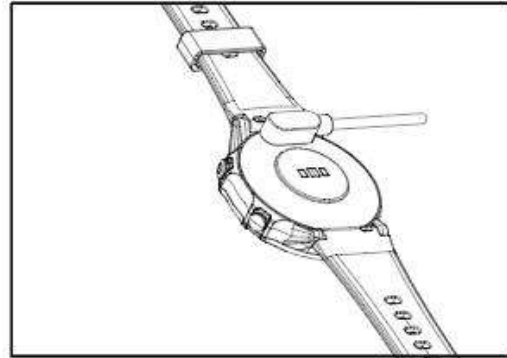
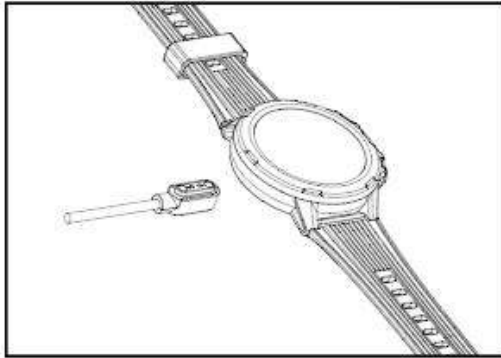


Vielen Dank für den Kauf unseres Produkts. Bitte lesen Sie sich die Anleitungen vor der Benutzung Ihres Geräts sorgfältig durch.

Erste Schritte

1. Einschalten

Die Smartwatch schaltet sich nach dem Laden automatisch ein.



Hinweis: Vor der ersten Benutzung müssen Sie die Smartwatch laden und aktivieren. Bitte benutzen Sie zum Laden der Smartwatch den originalen Netzadapter.

2. Herunterladen und installieren der App Denver SW-350

Laden Sie die App „Denver SW-350“ vom App Store oder von Google Play herunter und installieren Sie sie anschließend auf Ihrem Smartphone.

Hinweis: Nachstehend finden Sie die Systemanforderungen.



iOS 9.0 oder höher

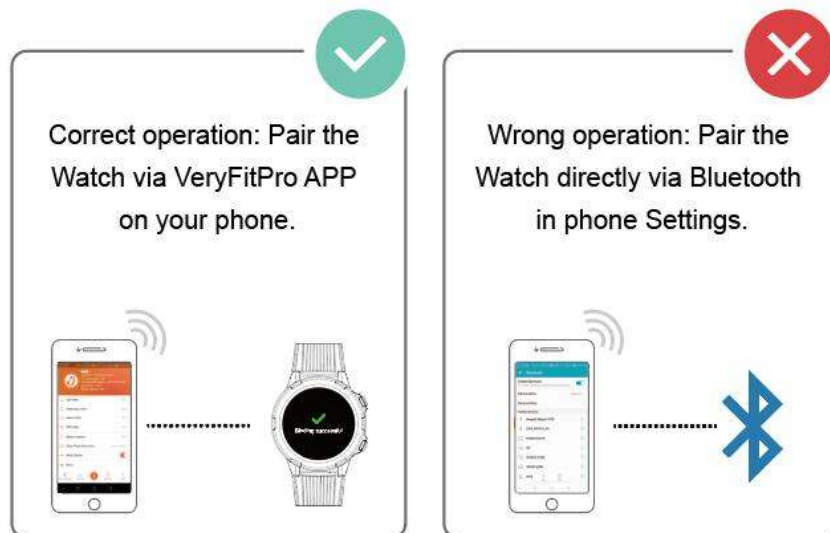


Android 4.4 oder höher



Bluetooth 4.2

3. Ordnungsgemäße Verbindung zum Smartphone.

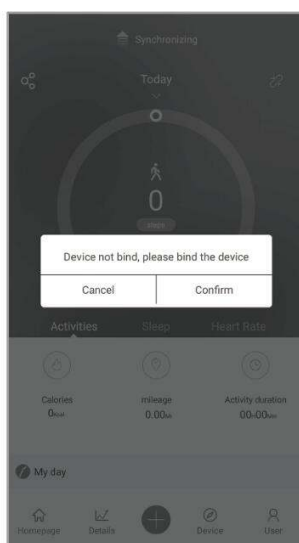


Richtige Verbindung: Smartwatch über die App VeryFitPro auf Ihrem Mobiltelefon verbunden

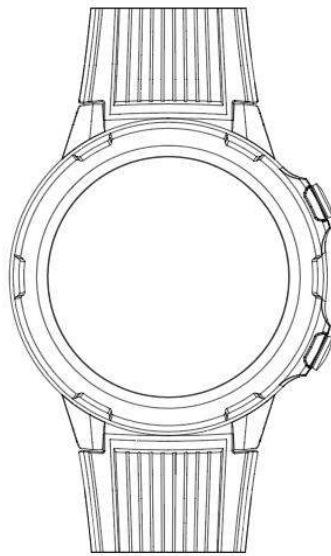
Falsche Verbindung: Smartwatch über Bluetooth in den Telefoneinstellungen verbunden

4. Koppeln der Smartwatch

Ziehen Sie den Startbildschirm der App nach unten, damit die Kopplungsanfrage angezeigt wird. Wählen Sie das Produktmodell aus und tippen Sie anschließend auf „Koppeln bestätigen“, um den Kopplungsvorgang abzuschließen.



Bedienungsanweisungen



1. Aktivieren einer Sportaktivität



Wechseln Sie zur Oberfläche Sportaktivität und schieben Sie dort die Sportsymbole auf- oder abwärts, um die gewünschte Sportaktivität auszuwählen. Tippen Sie sie anschließend an, um sie zu starten.

2. Starten einer Sportaktivität



Wenn die Sportaktivität aktiviert ist, dann zeigt die Smartwatch einen Countdown für diese Aktivität an. Nachdem der Countdown heruntergezählt wurde, startet die Sportaktivität.

3. **Bedienungen während einer Sportaktivität**



4. **Herzfrequenzerinnerung während einer Sportaktivität**

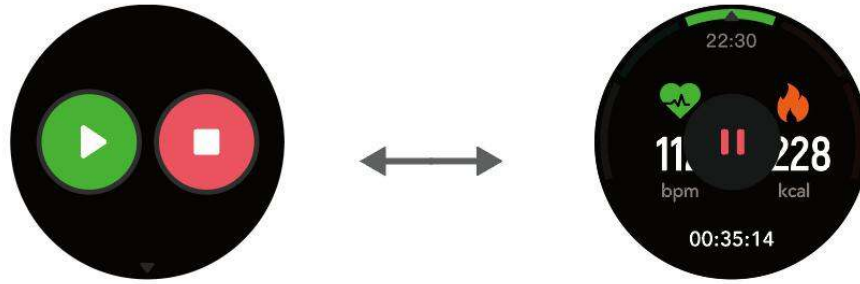
Während einer Sportaktivität misst die Smartwatch ununterbrochen die Herzfrequenz. Wenn die gemessene Herzfrequenz einen Maximalwert überschreitet, dann teilt Ihnen die Smartwatch durch Vibrieren und einem Alarmsignal mit, dass Sie die Übungsintensität herabsetzen oder eine Pause einlegen sollten. Sie können Ihre Sichere-Herzfrequenz-Erinnerung in der Mobilgeräte-App unter Mehr > Herzfrequenzzonen > Benutzerdef. max. Herzfrequenz einstellen.

5. **Pausieren oder beenden der Sportaktivität**

Pausieren der Sportaktivität

Halten Sie bei entsperrtem Display die NACH-OBEN-Taste gedrückt, um die Sportaktivität zu pausieren. Tippen Sie auf das Fortsetzen-Symbol, um die Sportaktivität fortzusetzen.

Sie können die Oberfläche bei pausierter Sportaktivität nach oben ziehen, um sich die aktuellen Sportdaten anzeigen zu lassen.



Beenden der Sportaktivität

Tippen Sie bei pausierter Sportaktivität auf das Beenden-Symbol, um die Sportaktivität zu beenden.

Die detaillierten Sportdaten bleiben beim Beenden der Sportaktivität in der Smartwatch erhalten. Sie können sich diese in den Aufzeichnungen Sportaktivität anzeigen lassen.

Weitere Funktionen

1. Gesundheitsdaten



Wechseln Sie zur Oberfläche Gesundheitsdaten, um sich die aufaddierten und bei Tragen der Smartwatch gemachten Schritte, verbrauchten Kalorien und zurückgelegten Entfernungen eines Tages anzeigen zu lassen.

2. Benachrichtigungen

Aktivieren der intelligenten Erinnerungsfunktion

Wenn Sie sie benutzen möchten, dann müssen Sie in der App „Intelligente Erinnerung“ aktivieren. Wählen Sie den gewünschten Benachrichtigungstyp aus, den Sie aktivieren möchten. Für diese Funktion wird eine Verbindung zwischen der Smartwatch und Ihrem Smartphone benötigt.

Ansehen von Nachrichten

Wenn Sie eine Nachricht erhalten, dann vibriert Ihre Smartwatch, um Sie darauf aufmerksam zu machen.

Wenn Sie die Nachricht nach Erhalt nicht sofort ansehen, dann ziehen Sie das Display nach unten, um sie sich zu einem späteren Zeitpunkt anzeigen zu lassen.

Löschen von Nachrichten

Die Smartwatch kann die letzten 12 Benachrichtigungen speichern. Wenn die Benachrichtigungszahl diesen Maximalwert überschreitet, dann wird immer die jeweils älteste Benachrichtigung gelöscht, die empfangen wurde. Wenn der Benachrichtigungsinhalt eine Displayseite überschreitet, dann wird sie fortlaufend auf der Oberfläche Nachrichtenliste angezeigt. Ziehen Sie das Benachrichtigungsfenster nach links, um sich das Löschen-Symbol anzeigen zu lassen. Tippen Sie es an, um die Nachricht zu löschen.

Ziehen Sie die Nachrichtenliste von oben nach unten und tippen Sie anschließend auf das Löschen-Symbol, um alle Nachrichten zu löschen.



3. Herzfrequenz



Die Smartwatch kann Ihre Herzfrequenz messen. Wenn Sie zur Oberfläche Herzfrequenz wechseln und die Oberfläche zwei Sekunden lang angetippt halten, dann misst die Smartwatch automatisch Ihre Herzfrequenz. Stehen Sie während der Messung still, damit die Smartwatch einen möglichst präzisen Herzfrequenzwert ermitteln kann.

Hinweis: Tragen Sie die Smartwatch auf die richtige Weise und halten Sie die Kontakte für den Hautkontakt sauber, um die Präzision der Herzfrequenzmessung zu erhöhen.

4. Wetter



Die Wetterfunktion ermöglicht Ihnen, das Wetter in Ihrer Stadt nachzuverfolgen. Die Wetterdaten werden über das Mobilfunknetz bezogen. Es ist deshalb eine Verbindung zwischen Smartwatch und Mobiltelefon notwendig, damit die Wetterdaten rechtzeitig aktualisiert werden können.

5. Weitere Funktionen

Stoppuhr

Sie können mit der Stoppuhr mehrere Zeiten aufzeichnen.

Timer

Sie können einen Countdown einstellen. Wenn der Countdown heruntergezählt ist, dann signalisiert die Smartwatch dies, indem sie vibriert.

Erinnerungsalarm

Sie können über die Mobiltelefon-App einen Erinnerungsalarm einstellen.

Wenn die eingestellte Erinnerungsalarmzeit erreicht ist, dann vibriert Ihre Smartwatch, um Sie darauf aufmerksam zu machen. Wenn Sie den

Erinnerungsalarm nicht ausschalten, dann vibriert Ihre Smartwatch 20 Sekunden lang. Nach 5 Minuten vibriert die Smartwatch erneut. Drücken Sie die NACH-OBEN/UNTEN-Taste einmal, um den Erinnerungsalarm zu pausieren. Nach 5 Minuten vibriert der Erinnerungsalarm erneut. Drücken Sie die NACH-OBEN/UNTEN-Taste erneut, um den Erinnerungsalarm auszuschalten.

Anruferinnerung


Über die Mobiltelefon-App können Sie eine Anruferinnerung einstellen. Aktivieren Sie die Funktion Anruferinnerung und lassen Sie Smartwatch und Mobiltelefon verbunden. Wenn Sie ein eingehendes Gespräch erhalten, dann vibriert Ihre Smartwatch, um Sie darauf aufmerksam zu machen.


Schließen Sie das Anruf-Popup-Fenster, indem Sie die NACH-OBEN/UNTEN-Taste drücken. Drücken Sie die NACH-OBEN/UNTEN-Taste, um das Gespräch abzulehnen.

6. Kontrollzentrum

Nicht-stören-Modus


Wechseln Sie zur Oberfläche Telefonnummerneingabe und ziehen Sie diese dann nach oben, um zur Oberfläche Kontrollzentrum zu gelangen. Tippen Sie

auf das Nicht-stören-Symbol (), woraufhin dies heller dargestellt wird. Der Nicht-stören-Modus ist nun aktiviert. Tippen Sie erneut auf das Nicht-stören-

Symbol (), woraufhin dies dunkler dargestellt wird. Der Nicht-stören-Modus ist nun deaktiviert.

Helligkeitseinstellung


Wechseln Sie zur Oberfläche Telefonnummerneingabe und ziehen Sie diese dann nach oben, um zur Oberfläche Kontrollzentrum zu gelangen. Standardmäßig ist die Helligkeit auf Stufe 2 gesetzt. Tippen Sie auf das

Helligkeit-Symbol (), um zwischen den Helligkeitsstufen 1, 2 und 3 umzuschalten.

Systemeinstellungen

Wechseln Sie zur Oberfläche Telefonnummerneingabe und ziehen Sie diese dann nach oben, um zur Oberfläche Kontrollzentrum zu gelangen. Tippen Sie



hier auf das Systemeinstellung-Symbol (), um zu den **Systemeinstellungen** zu wechseln.

Über die **Systemeinstellungen** können Sie nachstehende Einstellungen vornehmen.

Einstellung Telefonnummernwahl: Durch Antippen der Funktion wechseln Sie zu dieser Funktion, um zwischen den verschiedenen Stilen der Smartwatchoberfläche umzuschalten.

Gedrückt halten der NACH-OBEN-Taste: Durch Antippen dieser Funktion wechseln Sie zu dieser Funktion, um den Sportstil durch Gedrückt halten der NACH-OBEN-Taste einzustellen.

Einstellung Rücksetzen auf Werkseinstellung: Tippen Sie diese Funktion an, um zur Prozedur zum Rücksetzen auf Werksdaten zu wechseln.

Firmwareinformation: Durch Antippen dieser Funktion wechseln Sie zu dieser Funktion, um sich die Firmwareinformationen und die Bluetooth-Adresse anzeigen zu lassen.

Bitte beachten – Alle Produkte können stillschweigend geändert werden.
Irrtümer und Auslassungen in der Bedienungsanleitung vorbehalten.

ALLE RECHTE VORBEHALTEN, URHEBERRECHTE DENVER
ELECTRONICS A/S

DENVER®

www.denver-electronics.com



Elektrische und elektronische Geräte sowie Batterien enthalten Materialien, Komponenten und Substanzen, welche für Sie und Ihre Umwelt schädlich sein können, sofern die Abfallmaterialien (entsorgte elektrische und elektronische Altgeräte sowie Batterien) nicht korrekt gehandhabt werden.

Elektrische und elektronische Geräte und Batterien sind mit dem durchgestrichenen Mülltonnensymbol gekennzeichnet, wie oben dargestellt. Dieses Symbol bedeutet, dass elektrische und elektronische Altgeräte sowie Batterien nicht mit dem Hausmüll entsorgt werden dürfen, sondern separat zu entsorgen sind.

Als Endverbraucher ist es notwendig, dass Sie Ihre erschöpften Batterien bei den entsprechenden Sammelstellen abgeben. Auf diese Weise stellen Sie sicher, dass die Batterien entsprechend der Gesetzgebung recycelt werden und keine Umweltschäden verursachen.

Alle Städte und Gemeinden haben Sammelstellen eingerichtet, an denen elektrische und elektronische Altgeräte sowie Batterien kostenfrei zum Recycling abgegeben werden können oder die sie von den Haushalten einsammeln. Weitere Informationen erhalten Sie bei der Umweltbehörde Ihrer Gemeinde.

Hiermit erklärt Inter Sales A/S, dass der Funkanlagentyp SW-350 der Richtlinie 2014/53/EU entspricht. Der vollständige Text der EU-Konformitätserklärung ist unter der folgenden Internetadresse verfügbar: www.denver-electronics.com und klicken Sie dann auf das SYMBOL Suche in der obersten Leiste der Webseite. Geben Sie die Modellnummer ein: SW-350. Sie gelangen nun zur Produktseite, auf der Sie die Richtlinie 2014/53/EU unter „downloads/other downloads“ finden können.

Betriebsfrequenzbereich:

Max. Ausgangsleistung:

DENVER ELECTRONICS A/S

Omega 5A, Soeften

DK-8382 Hinnerup

Dänemark

www.facebook.com/denverelectronics