

Best Connectivity

# LogiLink®

## WC0030A Kabellose IP-Kamera



**Bedienungsanleitung | DE**

Size: 105 x 148mm

\* 100P 雪銅紙

\* 騎馬釘裝訂, 一本德文(在前)英文手冊,  
另一本西班牙文(在前)波蘭文手冊

\* 兩面, 正四色反四色彩色印刷



Elektrische und elektronische Geräte dürfen nach der europäischen WEEE-Richtlinie nicht mit dem Hausmüll entsorgt werden. Deren Bestandteile müssen getrennt der Wiederverwertung oder Entsorgung zugeführt werden, weil giftige und gefährliche Bestandteile bei unsachgemäßer Entsorgung die Umwelt nachhaltig schädigen können.

Sie sind als Verbraucher nach dem Elektroggesetz (ElektroG) verpflichtet, elektrische und elektronische Geräte am Ende ihrer Lebensdauer an den Hersteller, die Verkaufsstelle oder an dafür eingerichtete, öffentliche Sammelstellen kostenlos zurückzugeben. Einzelheiten dazu regelt das jeweilige Landesrecht. Das Symbol auf dem Produkt, der Betriebsanleitung oder/und der Verpackung weist auf diese Bestimmungen hin. Mit dieser Art der Stofftrennung, Verwertung und Entsorgung von Altgeräten leisten Sie einen wichtigen Beitrag zum Schutz unserer Umwelt.

## 1 Sicherheitshinweise

Stellen Sie das Gerät immer auf eine stabile und gerade Fläche. Bei Stürzen kann es beschädigt werden. Setzen Sie das Gerät nicht direktem Sonnenlicht oder hohen Temperaturen aus, da dieses sonst ebenfalls beschädigt werden kann oder sich die Nutzungsdauer verkürzt. Stellen Sie das Produkt nicht in der Nähe von Wärmequellen wie Heizkörpern oder anderen Wärme erzeugenden Geräten auf. Setzen Sie das Gerät nicht Regen, Wasser, Nässe oder hoher Luftfeuchtigkeit aus. Stellen Sie es nicht im Badezimmer oder in der Küche neben einem Wasch- oder Spülbecken auf und vermeiden Sie auf alle Fälle direkten Kontakt mit Wasser. Versuchen Sie nicht das Gerät zu öffnen. Bitte fertigen Sie vor der erstmaligen Verwendung unseres Produktes eine Datensicherung an. Wir haften nicht für den Verlust von Daten, es sei denn, es ist uns Vorsatz oder grobe Fahrlässigkeit vorzuwerfen. In jedem Falle ist die Haftung bei Datenverlust auf den Aufwand beschränkt, der notwendig ist, um anhand vorhandener Sicherungskopien die verlorenen Daten auf der Anlage des Nutzers wiederherzustellen.

### ***Herzlichen Glückwunsch zum Kauf dieses Produkts!***

Lesen Sie die Anweisungen und Warnhinweise in dieser Bedienungsanleitung sorgfältig durch, bevor Sie das Produkt zum ersten Mal verwenden. Bei Nichtbeachtung kann es zu Beschädigungen des Gerätes kommen.

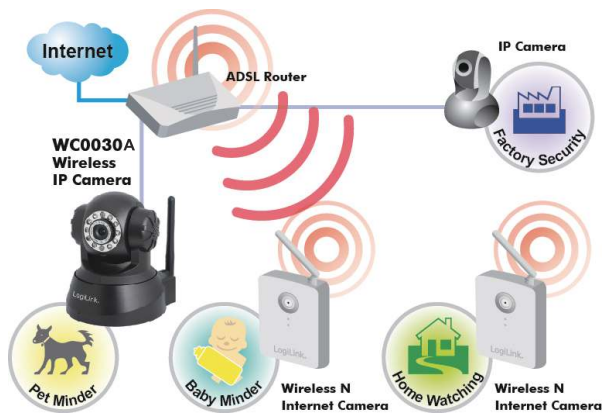
### **Packungsinhalt:**

- 1 x Kabellose IP-Kamera
- 1 x Antenne
- 1 x AC Netzteil
- 1 x Netzwerkkabel
- 1 x Befestigungswinkel
- 1 x CD (Software & Manual)
- 1 x Bedienungsanleitung

## 2 Installation & Einrichtung


### • Hardware Installation

1. Verbinden Sie die beiliegende Antenne mit dem entsprechenden Anschluss der WC0030A.
2. Verbinden Sie das beiliegende Netzteil mit dem entsprechenden Anschluss der WC0030A.
3. Verbinden Sie das beiliegende Netzwerkkabel mit dem entsprechenden Anschluss der WC0030A und Ihrem Router oder Switch.



## • Software Installation

### P2P Installation für iPhone und Android-Geräte

- a) Laden Sie die kostenlose App **P2P IPCamera**  aus dem Apple App Store oder dem Google Play Store herunter.



For iOS



For Android

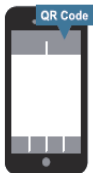
**Hinweis:** Die Einrichtung des Gerätes ist für die iPhone®/iPad® App und Android® App gleich, in diesem Handbuch wird die Einrichtung am Beispiel der iPhone®/iPad® App demonstriert.

- b) **Kamera hinzufügen:** Starten Sie die **P2P IPCamera** App.

1. Wählen Sie das Icon **Add Camera**
2. Wählen Sie das Icon **QR-Code** um den QR-Code auf der Unterseite der Kamera zu scannen.
3. Die App fügt dann die P2P-UID automatisch hinzu.
4. Fügen Sie die Standard-Anmeldeinformationen ein: User: admin, Passwort: **000000** und gehen Sie auf **Save**.
5. Wählen Sie **Camera**, unten in der App, um sich die Aufnahme der Kamera anzusehen.



1



2



3

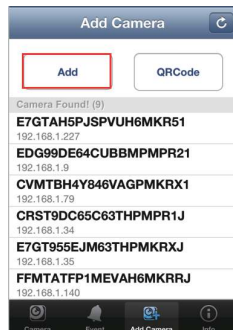


4





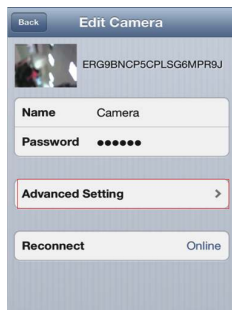
5

c) Wählen Sie  um manuell eine Kamera hinzuzufügen.

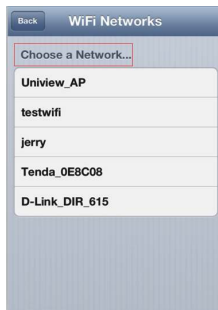


## d) Wi-Fi Einstellungen

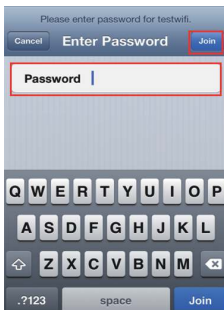
Klicken Sie  unter Kamera  im Anzeigebildschirm.



Gehen Sie auf **Advanced Settings**



Scannen und auswählen



Wi-Fi-Passwort eingeben

e) Die Kamera wird sich in binnen 50 Sekunden neustarten.

Sie müssen folgende Schritte durchführen:

1. Strom eingeschaltet lassen.
2. Installieren Sie die Antenne.
3. Entfernen Sie das Netzwerkkabel.

## Installation für PC


a) „Autorun“ sollte Ihnen die Möglichkeit bieten auf die Dateien der CD zuzugreifen oder die CD automatisch zu öffnen.- Wenn „Autorun“ nicht startet, gehen Sie auf **Mein Computer** und wählen das CD/DVD Laufwerk aus, in dem sich die CD befindet.



b) Starten Sie die **IPCam Tool Installation** und **IPCam Client Installation**.  
Folgen Sie den angezeigten Anweisungen um die Hilfsprogramm-Installation abzuschließen.

### • Anzeige des Live Bildes

#### 1. Login

Doppelklicken Sie das „IP Camera Tool“ Icon  auf Ihrem Desktop, suchen Sie nach IP-Adressen, wählen Sie die IP-Adresse Ihrer Kamera und doppelklicken Sie den Eintrag um den IE zu öffnen.

**Benutzername:** admin

**Passwort:** 1234



**Wählen Sie die Sprache > Wählen Sie den Arbeitsmodus:** ( Bsp.: Internet Explorer: Wählen Sie ActiveX Modus.) > **Anmelden:** Klicken Sie Anmelden und Sie können sich das Video in Echtzeit anzeigen lassen.



ActiveX Mode (For IE Browser)

[Sing in](#) [Download ActiveX](#)

Server Push Mode (For Safari, Fire Fox, Google Browser)

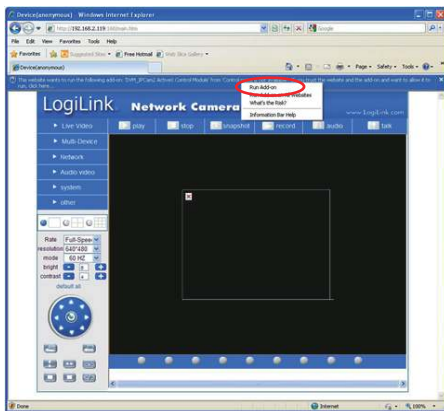
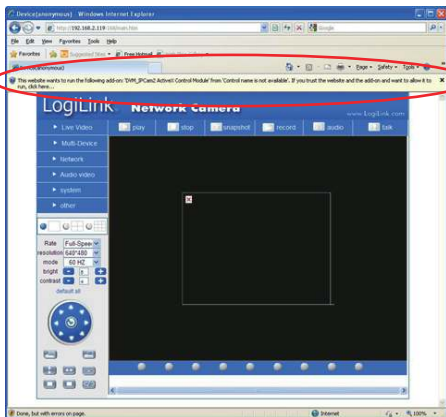
[Sing in](#)

VLC Mode (For Safari, Fire Fox, Google Browser)

[Sing in](#)

[Sing in mobile phone](#)

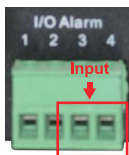
attention:  
case sensitive  
propose using 1024\*768 screen resolution



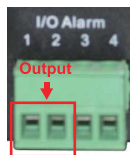


## • I/O Alarm Einstellungen



I/O Pinne: 1 Ausgang 2 Ausgang 3 Alarm Eingang 4 Eingang (GND)



Eingang: Alarm Eingang vorbereitet



Ausgang: IO Verbindung bei Alarm

Sie können auch  &  nutzen, um den I/O Ausgangsschalter an/aus zu bedienen.

**Hinweis:** Alle Pinnen fungieren nur als Schalter.

### Alarm Eingang vorbereitet

Der digitale Eingang ist üblicher Weise mit einem Bewegungssensor verbunden – oder einem anderen externen Überwachungsgerät – um ein Bild aufzunehmen bei jedem Mal, wenn der Sensor aktiviert / ausgelöst wird.

### I/O Verbindung bei Alarm

Der unterstützte Transistor kann eine Maximallast von 5V bei 500mA direkt ausgeben.

**Für weitere Details lesen Sie bitte das Handbuch auf der CD.**



CE-Konformitätserklärung:

Dieses Gerät ist mit der nach der Richtlinie 1995/5/EG und 2006/95/EG vorgeschriebenen Kennzeichnung versehen: Mit dem CE Zeichen erklärt Logilink®, eine registrierte Marke der 2direct GmbH, dass das Gerät die grundlegenden Anforderungen und Richtlinien der europäischen Bestimmungen erfüllt. Diese können online auf [www.logilink.com](http://www.logilink.com) angefragt werden. Alle Handelsmarken und registrierten Marken sind das Eigentum ihrer jeweiligen Inhaber.

# LogiLink®

## WC0030A

### Wireless Pan-Tilt IP Cam



**User Manual | EN**

Best Connectivity



According to the European WEEE directive, electrical and electronic equipment must not be disposed with consumers waste. Its components must be recycled or disposed apart from each other. Otherwise contaminative and hazardous substances can pollute our environment. You as a consumer are committed by law to dispose electrical and electronic devices to the producer, the dealer, or public collecting points at the end of the devices lifetime for free. Particulars are regulated in national right. The symbol on the product, in the user's manual, or at the packaging alludes to these terms. With this kind of waste separation, application, and waste disposal of used devices you achieve an important share to environmental protection.

## 1 Safety Instructions

Put the device always on a stable and straight surface. It will damage the device if it falls.

Don't place the device into direct sunlight or in places with high temperature. This will damage the device or shorten its average lifespan.

Don't place it near heat sources like radiators or other heat producing devices.

Don't expose the device to water, moisture or high humidity.

Don't place it in the bathroom or the kitchen near a sink. Avoid direct contact with water.

Don't try to open the device.

Prior to the first use of our product make a backup of your data.

In the case of improper use, we are not liable for any loss of data.

In any case, liability for loss of data is limited to the effort that is necessary to restore from existing backup copies.

### ***Congratulations on the Purchase of WC0030A!***

Please read the manual and safety Instructions before using the product for the first time. Otherwise damage may result.

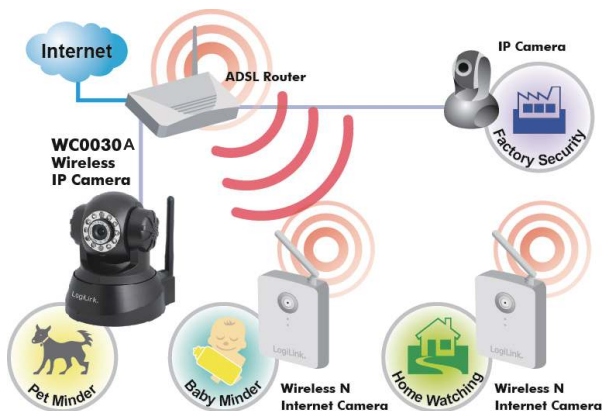
#### **Package Contents:**

- 1 x Wireless IP Camera
- 1 x Wi-Fi Antenna
- 1 x AC Power Supply
- 1 x Network Cable
- 1 x Mounting bracket
- 1 x CD-ROM (Software & Manual)
- 1 x Quick Installation Guide

## 2 Installation & Setup

### • Hardware Installation

1. Plug the Wi-Fi antenna into the camera.
2. Plug the power adaptor into camera.
3. Plug the network cable into camera and the router/switch.



## • Software Installation

### P2P Installation from Iphone and Android phones

- a) Download the free App: **P2P IPCamera**  from the Apple App store or Google Play Store.



For iOS



For Android

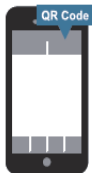
**Note:** The iPhone®/iPad® App and Android® mobile device setup are similar, this manual uses the iPhone®/iPad® App as an example.

#### b) Add camera: Start **P2P IPCamera** APP.

1. Touch **Add camera**.
2. Touch **QR Code** to scan the QR code on the bottom of the camera with your phone.
3. The APP will add the P2P UID automatically.
4. Enter default name: **user: admin, password: 000000**, and click **Save**.
5. Touch **Camera** at the bottom of APP, and click to view the video.



1



2



3

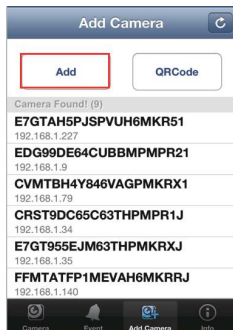


4



5

c) Click **Add** to add camera manually.

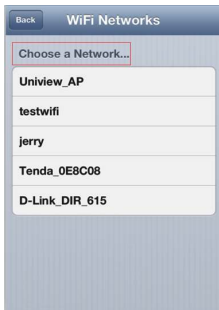


d) Wi-Fi Settings:

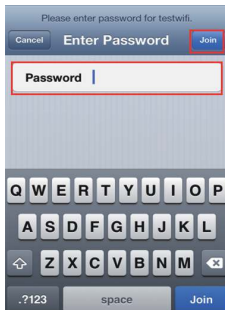
Click  under camera  in the view screen.



Enter Advanced Settings



Scan and receive your Wi-Fi



Enter Wi-Fi password

e) The camera will reboot within 50 seconds.

You need to:

1. Keep power plugged.
2. Install the antenna.
3. Unplug the network cable.

## Installation from PC

a) Autorun should give you the option to browse the files on the CD or automatically open the CD. If Autorun does not start, Go into **My Computer** and access the CD/DVD drive that the CD is in.



b) Run the **IPCam Tool Installation** and **IPCam Client Installation**. Follow the on screen instructions to complete the utility installation.

### • Real-time Video Demonstration

#### 1. Login

Double click **IP Camera Tool** icon  on desktop, search the IP address, choose the one of your camera, double click to go to IE login interface.

**Default username: admin**

**Password: 1234**



**Choose the language > Choose the work mode:** (EX: IE browser: choose ActiveX mode.) > **Sign in:** Click Sign In, and then can get video on real-time.



ActiveX Mode (For IE Browser)

[Sing in](#)   [Download ActiveX](#)

Server Push Mode (For Safari, Fire Fox, Google Browser)

[Sing in](#)

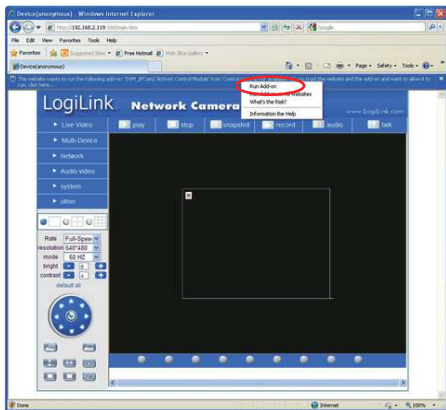
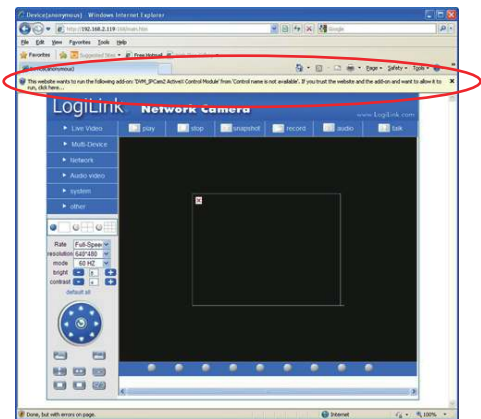
VLC Mode (For Safari, Fire Fox, Google Browser)

[Sing in](#)

[Sing in mobile phone](#)

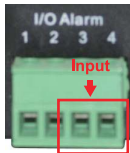
attention:  
case sensitive  
propose using 1024\*768 screen resolution



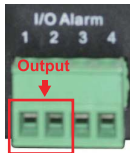


## • I/O Alarm Settings



I/O Pins: 1 Output 2 Output 3 Alarm input 4 Input (GND)



Input: Alarm Input Armed



Output: IO Linkage on Alarm

You can also use  &  to control IO output Switch ON/OFF

**NOTE:** All the pins work as switch only.

### Alarm Input Armed

Used for connecting external alarm devices and triggering images for specific alarm-based events.

### IO Linkage on Alarm

The supported transistor output can drive a maximum load of 5V DC at 500mA directly.

For more detail, please refer to the detail manual in the CD.



CE Declaration:

This device corresponds to EU directive 1995/5/EC and 2006/95/EC: With the CE sign Logilink®, a registered trademark of the 2direct GmbH ensures, that the product is conformed to the basic standards and directives. These standards can be requested online on [www.logilink.com](http://www.logilink.com). All trademarks and registered brands are the property of their respective owners.

# LogiLink®

## WC0030A

### Cámara IP inalámbrica



**Manual de Usuario | ES**

Best Connectivity



De acuerdo con la directiva europea WEEE, equipos eléctricos y electrónicos no deben desecharse con los residuos a los consumidores. Sus componentes deben ser reciclados o eliminados separados unos de otros. De lo contrario las sustancias contaminante y peligrosa puede contaminar nuestro medio ambiente.

Usted como consumidor se han comprometido por ley a disponer de dispositivos eléctricos y electrónicos para el productor, el distribuidor, o puntos públicos de recogida al final de la vida de los dispositivos de forma gratuita. Datos están reguladas en el derecho nacional. El símbolo en el producto, en el manual del usuario, o en el embalaje hace referencia a estos términos. Con este tipo de separación de residuos, aplicación y eliminación de residuos de aparatos utilizados a lograr una participación importante a la protección del medio ambiente.

## 1 Instrucciones de seguridad

No coloque el dispositivo en luz directa del sol o en lugares con alta temperatura.

Esto puede dañar o acortar su vida útil promedio.

No coloque el dispositivo en la cerca de fuentes de calor, como radiadores o de calor, la fabricación de dispositivos.

No exponga el dispositivo a la lluvia, el agua, la humedad o alta humedad.

No lo coloque en el baño o la cocina, cerca de un fregadero. Evite el contacto directo con el agua.

No intente abrir el dispositivo.

No utilice cualquier tipo de violencia en las partes durante la instalación.

### ***Enhorabuena por la compra de la WC0030A!***

Instrucciones para la instalación y configuración de este producto se puede encontrar en este manual. Antes de instalar y utilizar este producto, lea atentamente este manual para la plena explotación de las funciones de este producto.

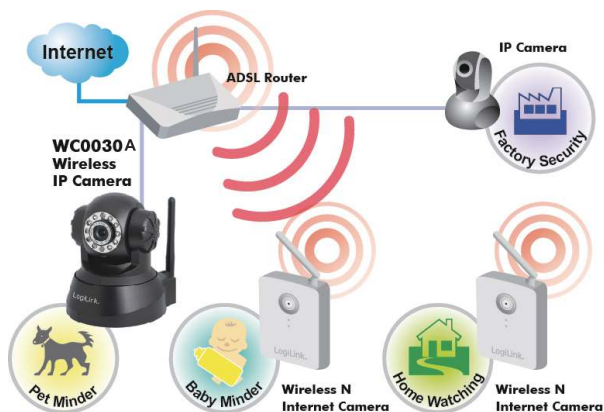
### **Contenido del paquete:**

- 1 x Cámara IP inalámbrica
- 1 x Wi-Fi Antenna
- 1 x Fuente de alimentación AC
- 1 x Cable de red
- 1 x Soporte de montaje
- 1 x CD-ROM (Software & Manual)
- 1 x Guía de instalación rápida

## 2 Instalación y Configuración

### • Instalación del hardware

1. Conecte la antena Wi-Fi en la cámara.
2. Conecte el adaptador de alimentación a la cámara.
3. Conecte el cable de red en la cámara y el router / switch.



## • Instalación del software

### Instalación P2P de Iphone y Android

- a) Descarga la aplicación gratuita: **P2P IPCamera** desde la tienda de aplicaciones de Apple o Google Play Store.



For iOS

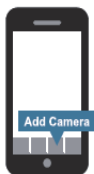


For Android

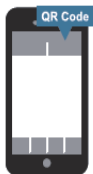
**Nota:** La configuración del dispositivo móvil iPhone® / iPad® App y Android® son similares, este manual utiliza el / iPad® App iPhone® como un ejemplo.

- b) **Añadir Cámara:** Inicio **P2P IPCamera** APP.

1. Toque **Añadir Cámara**.
2. Toque **código QR** para escanear el código QR en la parte inferior de la cámara con su teléfono.
3. La aplicación se añade el P2P UID automáticamente.
4. Introduzca el nombre por defecto: **usuario: admin, contraseña: 000000**, y haga clic en Guardar.
5. Toque la **Cámara** en la parte inferior de la APP, y haga clic para ver el video.



1



2



3

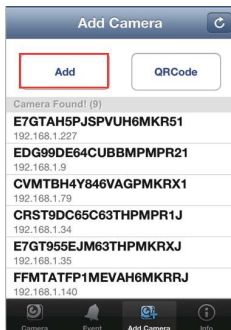


4



5

c) Haga clic en  añadir la cámara manualmente.

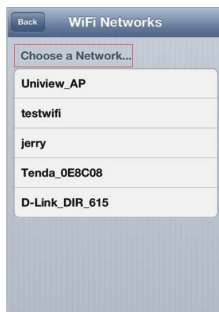


d) Configuración de Wi-Fi:

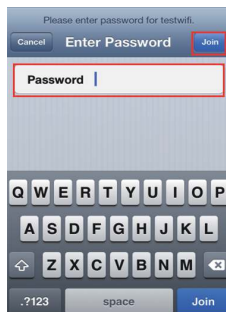
Haga clic en  en la cámara  en la pantalla de vista.



Entre en Configuración avanzada



Escanear y recibir su red Wi-Fi



Introduzca la contraseña de Wi-Fi

e) La cámara se reiniciará en 50 segundos.

Es necesario:

1. Mantenga alimentación enchufado.
2. Install the antenna.
3. Unplug the network cable.

## Instalación de PC


a) Autorun debe darle la opción de navegar por los archivos en el CD o abrir automáticamente el CD. Si la ejecución automática no se inicia, vaya a **Mi PC** y acceder a la unidad de CD / DVD que el CD está en.



b) Ejecute el **Instalación de herramientas IPCam** y **Instalación de cliente IPCam**. Siga las instrucciones en pantalla para completar la instalación de la utilidad.

### • Demostración en tiempo real de vídeo

#### 1. Login

Haga doble clic en **Herramienta de IP Camera** icono  en el escritorio, busque la dirección IP, elija la de su cámara, haga doble clic para ir a IE interfaz de inicio de sesión.

**Nombre de usuario predeterminado: admin**

**Contraseña: 1234**





**Elija el idioma> Elija el modo de trabajo:** (EX: IE navegador: elegir el modo ActiveX.) > **registrarse:** Haga clic en Iniciar sesión y, a continuación, se puede conseguir el vídeo en tiempo real.



ActiveX Mode (For IE Browser)

[Sing in](#) [Download ActiveX](#)

Server Push Mode (For Safari, Fire Fox, Google Browser)

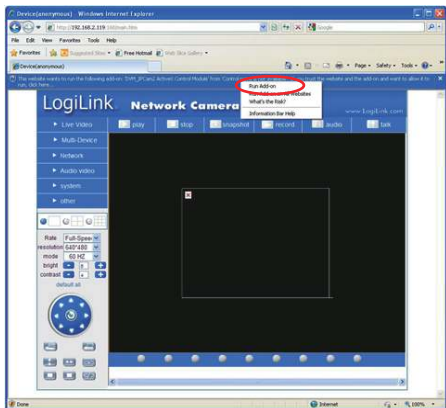
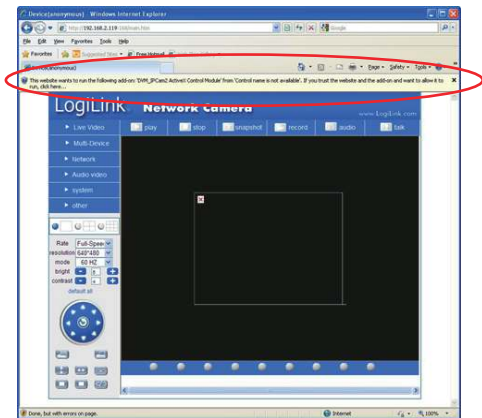
[Sing in](#)

VLC Mode (For Safari, Fire Fox, Google Browser)

[Sing in](#)

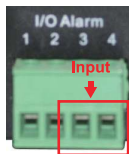
[Sing in mobile phone](#)

attention:  
case sensitive  
propose using 1024\*768 screen resolution

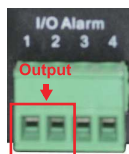


## • Configuración de alarma de E / S



I/O pines: 1 Salida 2 Salida 3 Entrada de alarma 4 Entrada (GND)



**Armado de entrada de alarma: Entrada**



**Salida: IO Vinculación de alarma**

También puede utilizar  &  para el control de interruptor de salida IO ON / OFF.

**Nota:** Todos los pines trabajan como interruptor sólo.

### **Entrada digital**

La entrada digital está conectado típicamente a un detector de movimiento - o cualquier otro dispositivo de seguridad externo - para la toma de imágenes en cada ocasión se activa el detector.

### **IO Vinculación de alarma**

La salida de transistor soportada puede conducir una carga máxima de 5V DC a 500mA directamente.

**Para obtener más detalles, consulte el manual de detalle en el CD.**



Declaración CE:

Este aparato cumple con la directiva europea 1995/5/CE y 2006/95/CE: Con el signo CE LogiLink®, una marca registrada de la 2direct GmbH asegura que el producto se conforma a las normas básicas y directivas. Estas normas se pueden solicitar en línea en [www.logilink.com](http://www.logilink.com). Todas las marcas comerciales y

# LogiLink®

## WC0030A

### Kamera bezprzewodowa IP



**Instrukcja Obsługi |** PL

Best  
Connectivity



Zgodnie z Dyrektywą WEEE, wyrzucanie urządzeń elektrycznych ani elektronicznych razem z odpadami gospodarstwa domowego jest zabronione. Ich części składowe podlegają recykliczacji lub należy je wyrzucać osobno. W przeciwnym wypadku mogą powodować uwalnianie substancji szkodliwych i niebezpiecznych stanowiących zagrożenie dla środowiska.

Prawo zobowiązuje każdego konsumenta do nieodpłatnego zwracania zużytych i niepotrzebnych urządzeń elektrycznych i elektronicznych do producentów, pośredników sprzedaży lub do punktów zajmujących się utylizacją tego typu odpadów. Szczegółowe warunki regulują przepisy danego kraju. Powyższy symbol umieszczony na produkcie, w instrukcji użytkownika lub na opakowaniu nawiązuje to tego właśnie wymogu. Dzięki właściwej segregacji oraz stosowaniu się do przepisów dotyczących utylizacji odpadów, każdy użytkownik przyczynia się w znaczący sposób do ochrony środowiska.

## 1 Bezpieczeństwo

Nie wystawiać urządzenia na bezpośrednie działanie słońca, ani nie stawiać w miejscach gdzie narażone byłoby na działanie wysokich temperatur. Wysoka temperatura może spowodować uszkodzenie urządzenia lub znacznie skrócić okres jego użytkowania. Nie należy pozostawiać urządzenia w pobliżu źródeł ciepła takich jak grzejniki czy wydmychy. Nie należy wystawiać urządzenia na działanie deszczu, wody, wilgoci ani wilgotnego powietrza. Nie należy pozostawiać urządzenia w kuchni ani w łazience w pobliżu kranu. Należy unikać bezpośredniego kontaktu z wodą. Nie otwierać obudowy urządzenia. Nie używać nadmiernej siły podczas montowania urządzenia.

### **Gratulujemy zakupu urządzenia WC0030A!**

Przed użyciem należy zapoznać się z instrukcją oraz zasadami bezpiecznego korzystania z urządzenia. Nieświadome użytkowanie może prowadzić do jego uszkodzenia.

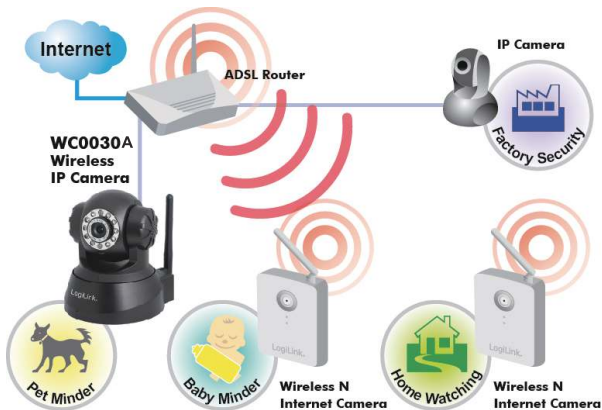
### **Zawartość opakowania:**

- Kamera bezprzewodowa IP – 1 szt.
- Antena Wi-Fi – 1 szt.
- Zasilacz AC – 1 szt.
- Kabel sieciowy – 1 szt.
- Klamra montażowa – 1 szt.
- CD-ROM (oprogramowanie i instrukcje) – 1 szt.
- Instrukcja instalacji – 1 szt.

## 2 Instalacja i ustawienia


### • Instalacja urządzenia

1. Podłączyć antenę Wi-Fi do kamery.
2. Podłączyć zasilacz do kamery.
3. Podłączyć kabel sieciowy do kamery oraz routera/ switcha.



## • Instalacja oprogramowania

### Instalacja P2P na telefonach iPhone oraz Android

- a) Pobrać darmową aplikację: **P2P IPCamera**  z Apple App store or lub Google Play Store.



For iOS

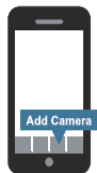


For Android

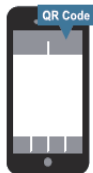
**Uwaga:** Proces ustawień w przypadku urządzeń mobilnych typu iPhone®/iPad® App i Android® jest bardzo zbliżony; w niniejszej instrukcji za przykład służy iPhone®/iPad® App and Android®.

- b) **Dodanie kamery:** Uruchomić **P2P IPCamera** APP.

1. Dotknąć Add camera.
2. Dotknąć **QR Code** by zeskanować telefonem kod QR umieszczony pod spodem kamery.
3. Aplikacja doda P2P UID automatycznie
4. Wpisać domyślnego użytkownika: Użytkownik: **admin**; oraz hasło: **000000**, a następnie zapisać klikając na **Save**.
5. Dotknąć ikony **Camera** znajdującego się u dołu aplikacji i kliknąć by przejrzeć film.



1



2



3

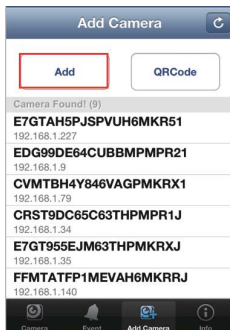


4



5

c) Kliknąć na  by dodać kamerę ręcznie.

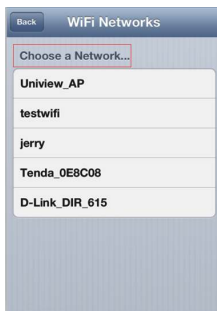


#### d) Ustawienia Wi-Fi:

Kliknąć na  pod ikoną kamery  w oknie podglądu.



Wprowadzić zaawansowane w Advanced Settings



Włączyć wyszukiwanie Wi-Fi i wybrać właściwą



Wpisać hasło do Wi-Fi

e) W ciągu 50 sekund kamera wyłączy się i ponownie włączy.

Należy:

1. Pozostawić włączoną do gniazdka.
2. Zainstalować antenę.
3. Odłączyć kabel sieciowy.



## Instalacja z komputera

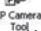
a) Funkcja automatycznego uruchamiania (autorun) powinna spowodować otwarcie folderu z płyty CD lub otworzyć zawartość płyty automatycznie. Jeśli funkcja autorun nie uruchamia płyty, należy wejść w folder Mój Komputer i dwukrotnie kliknąć na pozycję CD/DVD wskazującą kieszeń, do której włożona została płyta CD.



b) Kliknąć na **IPCam Tool Installation** i **IPCam Client Installation**. Postępować zgodnie z instrukcjami instalacji pojawiającymi się na ekranie.

### • Przegląd pliku wideo w czasie rzeczywistym

#### 1. Login/ Logowanie:

Dwukrotnie kliknąć na ikonę **IP Camera Tool**  na pulpicie, wybrać adres IP, wybrać jedną z kamer, dwukrotnie kliknąć by przejść do strony logowania w Internet Explorerze.

**Domyślna nazwa użytkownika: admin**

**Password (hasło): 1234**



**Wybrać język (language) > Wybrać tryb pracy (work mode):** (np. przeglądarka Internet Explorer: wybrać tryb ActiveX.) >**Logowanie:** Aby obejrzeć plik wideo w czasie rzeczywistym, należy kliknąć na logowanie (Sign-in).



ActiveX Mode (For IE Browser)

[Sing in](#) [Download ActiveX](#)

Server Push Mode (For Safari, Fire Fox, Google Browser)

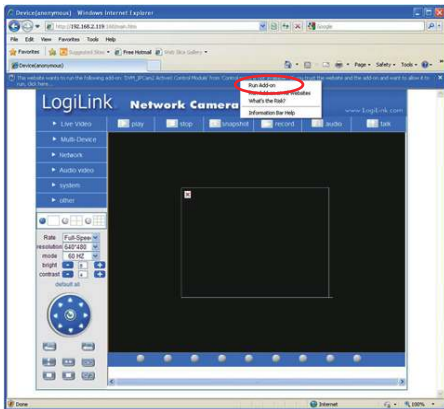
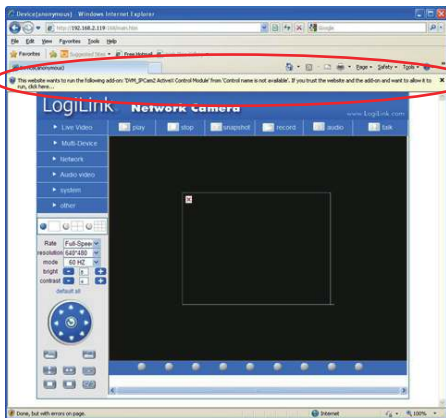
[Sing in](#)

VLC Mode (For Safari, Fire Fox, Google Browser)

[Sing in](#)

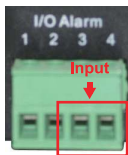
[Sing in mobile phone](#)

attention:  
case sensitive  
propose using 1024\*768 screen resolution

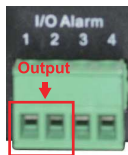


## • Ustawienia Alarmu I/O

Wtyki I/O: 1 Wyjście 2 Wyjście 3 Wejście alarmowe 4 Wejście (GND)



Wejście: Alarm Input Armed



Wyjście: IO Linkage on Alarm

Można też użyć ikon  &  do kontroli przełącznika IO ON/OFF.

**Uwaga:** Wszystkie wtyki działają wyłącznie jak przełącznik.

### Uzbrojony wtyk wejścia

Wejście cyfrowe zwykle podłączone jest do wykrywacza ruchu lub innego zewnętrznego urządzenia monitorującego, z którego otrzymuje obrazy gdy tylko czujnik zostanie aktywowany.

### Łączenie wejść/wyjść alarmowych

Maksymalne obciążenie wyjścia tranzystorowego to 5V DC przy 500mA.

Więcej informacji znajduje się w instrukcji obsługi na płycie CD.



Deklaracja CE: Urządzenie spełnia wymogi Dyrektywy Wspólnoty Europejskiej 1995/5/WE oraz 2006/95/WE: Oznakowanie CE oraz znak towarowy Logilink®, który jest własnością spółki 2direct GmbH i potwierdza, że produkt spełnia podstawowe wymogi właściwych norm oraz dyrektyw. Wykaz spełnianych norm można zamówić na stronie [www.logilink.com](http://www.logilink.com). Wszelkie znaki towarowe oraz zarejestrowane marki stanowią własność odpowiednich właścicieli.