

BETRIEBS-ANLEITUNG BELEUCHTUNGS-SET 70 LUX

Art.-Nr. 49.026

Lieferumfang/Teile

- 1 Scheinwerfer
- 2 Ein-/Ausschalttaste, Scheinwerfer
- 3 Akku- und Funktionsanzeigen
- 4 Rücklicht
- 5 Verschlusskappe
- 6 Ein-/Ausschalttaste, Rücklicht
- 7 Quick-Release-Halterung für Scheinwerfer
- 8 Quick-Release-Halterung für Rücklicht
- 9 Schraube
- 10 AAA/LR03-Batterie für das Rücklicht, 2x
- 11 Schraube
- 12 Gummistreifen, 5x
- 13 Kontrollleuchte/Sensor, Rücklicht
- 14 Rücklicht-LED
- 15 Bremslicht-LED 1
- 16 Bremslicht-LED 2
- 17 Bremslicht-LED 3
- 18 Bremslicht-LED 4
- 19 USB-C Ladekabel
- 20 USB-Anschluss des Scheinwerfers
- 21 Sensor

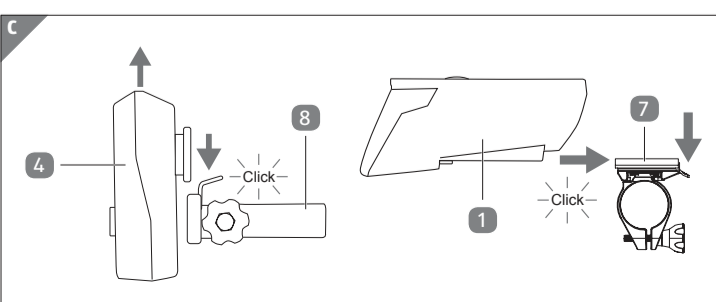
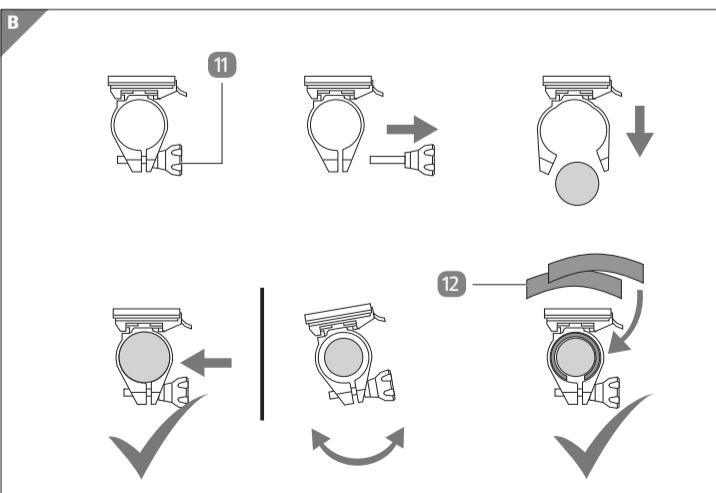
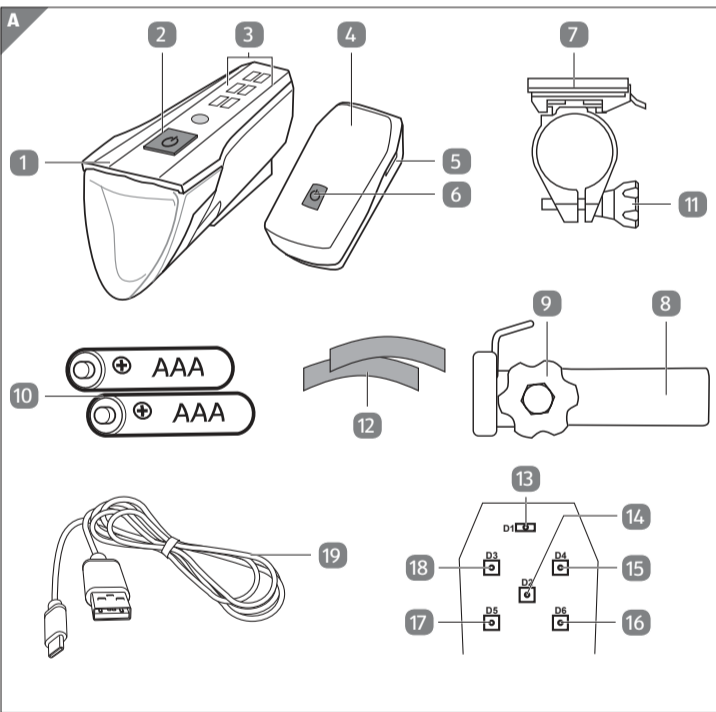
Allgemeines Bedienungsanleitung lesen und aufbewahren



Diese Bedienungsanleitung gehört zu diesem Premium-LED-Lampenset (im Folgenden nur „Fahrradlampen“ genannt). Die Fahrradlampen bestehen aus einem Scheinwerfer und einem Rücklicht. Die Bedienungsanleitung enthält wichtige Informationen zur Benutzung der Fahrradlampen.

Diedrich Filmer GmbH
Jeringhaver Gast 5
D - 26316 Varel
Telefon +49 (0) 4451 1209-0
www.filmer.de

© Diedrich Filmer GmbH



Lesen Sie die Bedienungsanleitung, insbesondere die Sicherheitshinweise, sorgfältig durch, bevor Sie die Fahrradlampen benutzen. Die Nichtbeachtung dieser Bedienungsanleitung kann zu schweren Verletzungen oder zu Schäden an den Fahrradlampen führen.

Die Bedienungsanleitung basiert auf den in der Europäischen Union gültigen Normen und Regeln. Beachten Sie im Ausland auch landesspezifische Richtlinien und Gesetze.

Bewahren Sie die Bedienungsanleitung für die weitere Nutzung auf. Wenn Sie die Fahrradlampen an Dritte weitergeben, geben Sie unbedingt diese Bedienungsanleitung mit.

Bestimmungsgemäßer Gebrauch

Die Fahrradlampen sind ausschließlich als Fahrradbeleuchtung konzipiert. Verwenden Sie die Fahrradlampen nur wie in dieser Bedienungsanleitung beschrieben. Jede andere Verwendung gilt als nicht bestimmungsgemäß und kann zu Sach- oder Personenschäden führen.

Die Fahrradlampen sind nicht zur Raumbelichtung im Haushalt geeignet! Die Fahrradlampen können bei Temperaturen bis -21 °C betrieben werden.

Der Hersteller oder Händler übernimmt keine Haftung für Schäden, die durch nicht bestimmungsgemäßen oder falschen Gebrauch entstanden sind.

Zeichenerklärung

Die folgenden Symbole werden in dieser Bedienungsanleitung, auf dem Produkt oder auf der Verpackung verwendet.



Dieses Symbol gibt Ihnen nützliche Zusatzinformationen zum Betrieb.



Konformitätserklärung (siehe Kapitel „Konformitätserklärung“): Mit diesem Symbol gekennzeichnete Produkte erfüllen alle anzuwendenden Gemeinschaftsvorschriften des Europäischen Wirtschaftsraums.

IP44

Die Schutzart IP44 bedeutet: Geschützt gegen Spritzwasser und Eindringen von festen Körpern, deren Durchmesser größer ist als 1 mm.



Nicht in die aktive Lichtquelle blicken!



Dieses Symbol kennzeichnet Verpackungsmaterialien aus Papier und Pappe/Kunststoff.

Sicherheit

Hinweiserklärung

Die folgenden Symbole und Signalworte werden in dieser Bedienungsanleitung verwendet.



Dieses Signalsymbol/-wort bezeichnet eine Gefährdung mit einem mittleren Risikograd, die, wenn sie nicht vermieden wird, den Tod oder eine schwere Verletzung zur Folge haben kann.



Dieses Signalsymbol/-wort bezeichnet eine Gefährdung mit einem niedrigen Risikograd, die, wenn sie nicht vermieden wird, eine geringfügige oder mäßige Verletzung zur Folge haben kann.



Dieses Signalwort warnt vor möglichen Sachschäden.

Allgemeine Sicherheitshinweise



Erststickungsgefahr!

Wenn Kinder Verpackungs- oder Kleinteile verschlucken, können sie daran ersticken.

- Halten Sie Verpackungs- und Kleinteile von Kindern fern.



Gefahren durch Batterien und Akkus!

Unsachgemäßer Umgang mit Batterien und Akkus kann zu Vergiftungen, Verletzungen und Beschädigungen führen.

- Batterien und Akkus können beim Verschlucken lebensgefährlich sein. Bewahren Sie Batterien und Akkus für Kinder unerreichbar auf. Wenn Sie vermuten, dass eine Batterie verschluckt wurde oder auf andere Weise in den Körper gelangt ist, suchen Sie umgehend einen Arzt auf.
- Entfernen Sie leere Batterien umgehend aus dem Batteriefach. Sie können sonst auslaufen. Falls eine Batterie ausgelaufen ist, vermeiden Sie den Kontakt mit Haut, Augen und Schleimhäuten. Bei Kontakt mit Batteriesäure spülen Sie die betroffenen Stellen sofort mit reichlich klarem Wasser ab und suchen umgehend einen Arzt auf.
- Werfen Sie Batterien und Akkus nicht ins Feuer. Sie können explodieren oder giftige Dämpfe verursachen.
- Laden Sie Batterien nicht auf.
- Nehmen Sie Batterien und Akkus nicht auseinander.
- Verwenden Sie nur Batterien und Akkus gleichen Typs.
- Verwenden Sie alte und neue Batterien nicht gemeinsam.
- Wenn sich das Batteriefach nicht mehr sicher verschließen lässt, entsorgen Sie das Rücklicht wie im Kapitel „Entsorgung“ beschrieben.

- Entfernen Sie leere Batterien umgehend aus dem Batteriefach. Sie können sonst auslaufen. Falls eine Batterie ausgelaufen ist, vermeiden Sie den Kontakt mit Haut, Augen und Schleimhäuten. Bei Kontakt mit Batteriesäure spülen Sie die betroffenen Stellen sofort mit reichlich klarem Wasser ab und suchen umgehend einen Arzt auf.
- Werfen Sie Batterien und Akkus nicht ins Feuer. Sie können explodieren oder giftige Dämpfe verursachen.
- Laden Sie Batterien nicht auf.
- Nehmen Sie Batterien und Akkus nicht auseinander.
- Verwenden Sie nur Batterien und Akkus gleichen Typs.
- Verwenden Sie alte und neue Batterien nicht gemeinsam.
- Wenn sich das Batteriefach nicht mehr sicher verschließen lässt, entsorgen Sie das Rücklicht wie im Kapitel „Entsorgung“ beschrieben.

- Werfen Sie Batterien und Akkus nicht ins Feuer. Sie können explodieren oder giftige Dämpfe verursachen.
- Laden Sie Batterien nicht auf.
- Nehmen Sie Batterien und Akkus nicht auseinander.
- Verwenden Sie nur Batterien und Akkus gleichen Typs.
- Verwenden Sie alte und neue Batterien nicht gemeinsam.
- Wenn sich das Batteriefach nicht mehr sicher verschließen lässt, entsorgen Sie das Rücklicht wie im Kapitel „Entsorgung“ beschrieben.

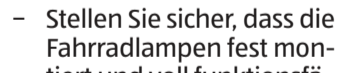
- Werfen Sie Batterien und Akkus nicht ins Feuer. Sie können explodieren oder giftige Dämpfe verursachen.
- Laden Sie Batterien nicht auf.
- Nehmen Sie Batterien und Akkus nicht auseinander.
- Verwenden Sie nur Batterien und Akkus gleichen Typs.
- Verwenden Sie alte und neue Batterien nicht gemeinsam.
- Wenn sich das Batteriefach nicht mehr sicher verschließen lässt, entsorgen Sie das Rücklicht wie im Kapitel „Entsorgung“ beschrieben.



Unfallgefahr!

Verdeckte oder nicht funktionsfähige Fahrradlampen können Ihr Sichtfeld einschränken und Sie für andere Verkehrsteilnehmer schlechter sichtbar machen.

- Achten Sie darauf, dass die Fahrradlampen nicht von Gegenständen verdeckt oder beeinträchtigt werden.
- Stellen Sie sicher, dass die Fahrradlampen fest montiert und voll funktionsfähig sind. Kontrollieren Sie den Akkuzustand.
- Prüfen Sie regelmäßig vor dem Gebrauch die Schrauben der Quick-Release-Halterungen auf festen Sitz.



- Achten Sie darauf, dass die Fahrradlampen nicht von Gegenständen verdeckt oder beeinträchtigt werden.
- Stellen Sie sicher, dass die Fahrradlampen fest montiert und voll funktionsfähig sind. Kontrollieren Sie den Akkuzustand.
- Prüfen Sie regelmäßig vor dem Gebrauch die Schrauben der Quick-Release-Halterungen auf festen Sitz.



Verletzungsgefahr!

Die Fahrradlampen strahlen sehr hell und können die Augen schädigen.

- Blicken Sie bei Betrieb nicht direkt und für längere Zeit in das Licht, wenn Sie keinen geeigneten Augenschutz tragen.
- Stellen Sie sicher, dass andere Verkehrsteilnehmer nicht geblendet werden.

HINWEIS!

Beschädigungsgefahr!

Bei eigenständig durchgeführten Reparaturarbeiten verfallen Ansprüche in Bezug auf Garantie und Haftung.

- Geben Sie die Fahrradlampen zur Reparatur an einen qualifizierten Fachhändler oder Kundendienst.
- Die LEDs und der Akku des Scheinwerfers sind nicht austauschbar. Bei einem Defekt muss der gesamte Scheinwerfer ersetzt werden.

Erstinbetriebnahme

Fahrradlampen und Lieferumfang prüfen

HINWEIS!

Beschädigungsgefahr!

Wenn Sie die Verpackung unvorsichtig mit einem scharfen Messer oder anderen spitzen Gegenständen öffnen, können die Fahrradlampen schnell beschädigt werden.

- Gehen Sie daher beim Öffnen sehr vorsichtig vor.

1. Nehmen Sie die Fahrradlampen aus der Verpackung.
2. Prüfen Sie, ob die Lieferung vollständig ist (siehe **Abb. A**).
3. Kontrollieren Sie, ob die Fahrradlampen oder die Einzelteile Schäden aufweisen. Ist dies der Fall, benutzen Sie die Fahrradlampen nicht. Wenden Sie sich über die auf der Garantiekarte angegebene Serviceadresse an den Hersteller.

Montage

Beachten Sie bei der Montage der Quick-Release-Halterung, dass die Anbauhöhe des Scheinwerfers zwischen 40–120 cm und für die Rückleuchte mindestens 25 cm betragen muss.

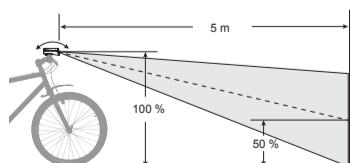
Quick-Release-Halterung

1. Drehen Sie die Schrauben **9** und **11** gegen den Uhrzeigersinn aus den Quick-Release-Halterungen **7** und **8**.
2. Setzen Sie die Quick-Release-Halterung des Scheinwerfers **7** auf die Lenkstange des Fahrrads und befestigen Sie sie mit der Schraube **11**.
3. Setzen Sie die Quick-Release-Halterung des Rücklichts **8** auf die Sattelstange des Fahrrads und befestigen Sie sie mit der Schraube **9**.

Verwenden Sie bei Bedarf die Gummistreifen **12**, um einen festen Sitz der Quick-Release-Halterung zu erreichen (siehe **Abb. B**).

Fahrradlampen

1. Schieben Sie den Scheinwerfer **1** und das Rücklicht **4** von vorne auf die Quick-Release-Halterungen **7** und **8**, bis sie einrasten (siehe **Abb. C**).
2. Lösen Sie etwas die Schraube **11** und stellen Sie den Scheinwerfer so ein, dass die Mitte des Lichtkegels in einer Entfernung von 5 m nur noch halb so hoch ist wie die Oberkante des Scheinwerfers.
3. Ziehen Sie die Schraube der Quick-Release-Halterung des Scheinwerfers erneut an.



Demontage

Quick-Release-Halterung

- Um die Quick-Release-Halterungen **7** und **8** zu demontieren, gehen Sie in umgekehrter Reihenfolge vor.

Fahrradlampen

- Um den Scheinwerfer **1** bzw. das Rücklicht **4** abzunehmen, drücken Sie die Hebel an den Quick-Release-Halterungen **7** oder **8** (siehe **Abb. C**).

Scheinwerfer bedienen

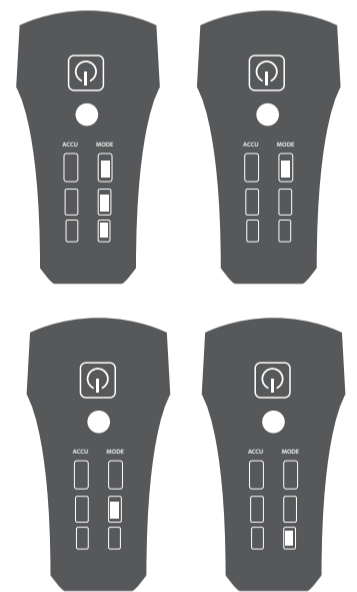
Der Scheinwerfer verfügt über eine automatische und drei manuelle Leuchtstufen.

Drücken Sie die Ein-/Ausschalttaste **2**. Der Scheinwerfer befindet sich im Automatik-Modus, d. h. eine Helligkeitsanpassung entsprechend den Lichtverhältnissen findet statt.

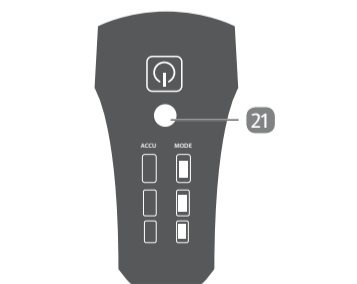
Jeder weitere Druck auf die Ein-/Ausschalttaste des Scheinwerfers ändert die Leuchtstärke von 70 Lux über 35 Lux nach 15 Lux. Drücken Sie die Ein-/Ausschalttaste ein weiteres Mal, um den Scheinwerfer auszuschalten.

Die jeweilige Stufe erkennen Sie an der Funktionsanzeige **3** auf der Oberseite des Scheinwerfers rechts:

Automatische Helligkeitsanpassung entsprechend den Lichtverhältnissen:	Alle drei LEDs leuchten.
100 % (70 Lux):	Die oberste LED leuchtet.
50 % (35 Lux):	Die mittlere LED leuchtet.
20 % (15 Lux):	Die untere LED leuchtet.



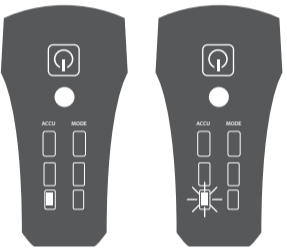
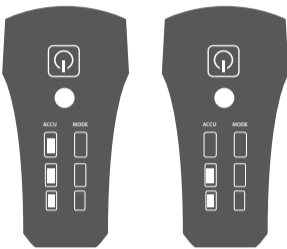
Um die automatische Einstellung der Helligkeit entsprechend des Umgebungslichts nutzen zu können, darf der Sensor nicht verdeckt werden.



Akku aufladen

Auf der Oberseite des Scheinwerfers **1** befindet sich links die Akkuanzeige **3**:

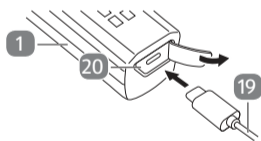
Alle drei LEDs leuchten (rot-orange-grün):	Die Akkula-dung beträgt zwischen 70 % und 100 %
Zwei LEDs leuchten (rot-orange):	Die Akkula-dung beträgt zwischen 30 % und 70 %.
Eine LED leuchtet (rot):	Die Akkula-dung beträgt zwischen 10 % und 30 %. Wir empfehlen, den Akku nun zu laden.
Eine LED leuchtet und blinkt (rot):	Die Akkula-dung beträgt weniger als 10 %, der Scheinwerfer wird in Kürze erlöschen. Der Akku muss nun umgehend geladen werden.



i Manche Geräte wie z. B. Computer müssen eingeschaltet sein, um einen Ladevorgang am USB-Anschluss zu ermöglichen.

Gehen Sie zum Laden des Akkus wie folgt vor:

1. Klappen Sie die Schutzkappe an der Rückseite des Scheinwerfers **1** zur Seite.
2. Stecken Sie das schmale Ende des USB-C Ladekabels **19** in den USB-Anschluss des Scheinwerfers **20**.



3. Stecken Sie das andere Ende des USB-Kabels in einen USB-Anschluss. Alle LEDs leuchten kurz auf. Während des Ladens erleuchten die LEDs nacheinander wieder und blinken. Der Ladevorgang dauert gewöhnlich etwa 5 bis 6 Stunden.
4. Bei vollständiger Ladung leuchten alle drei LEDs (rot-orange-grün). Entfernen Sie das USB-Kabel. Sie können den Scheinwerfer nun wieder uneingeschränkt verwenden.

Rücklicht-Funktionen

Das Rücklicht **4** ist mit einem Sensor **13** ausgestattet, der Verzögerungen erkennen kann.

Bei einer Verzögerung leuchten zusätzlich die Bremslicht-LEDs **15** bis **18** als Bremslicht auf.

Sensor kalibrieren

Der Sensor **13** muss vor jeder Fahrt kalibriert werden.

1. Montieren Sie das Rücklicht **4**, es muss senkrecht und ohne seitliche Neigung ausgerichtet sein.
2. Bringen Sie das Fahrrad in eine aufrechte Position.
3. Schalten Sie das Rücklicht ein.

Es leuchtet die Rücklicht-LED **14** und die Kontrollleuchte Rücklicht **13** blinkt, um zu signalisieren, dass eine Kalibrierung stattfindet.

Die Kalibrierung ist abgeschlossen, wenn nur noch die Rücklicht-LED leuchtet.

Leuchten nach der Kalibrierung die Bremslicht-LEDs **15** bis **18**, war die Kalibrierung erfolglos. Überprüfen Sie in diesem Fall die Position des Rücklichts und wiederholen Sie den Kalibriervorgang.

Das Rücklicht ist einsatzbereit, wenn nur die Rücklicht-LED leuchtet.

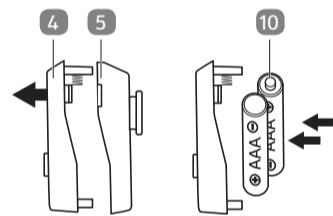
Rücklicht ein- und ausschalten

- Drücken Sie die Ein-/Ausschalttaste **6** ca. 1 Sekunde lang, um das Rücklicht ein- oder auszuschalten (siehe **Abb. A**). Stellen Sie sicher, dass das Rücklicht **4** bereits am Fahrrad montiert ist.

Batterien austauschen/ einsetzen

Sobald die Kontrollleuchte Rücklicht **13** aufleuchtet (siehe **Abb. A**), müssen die Batterien **10** des Rücklichts **4** ausgetauscht werden. Nur so kann die Funktion weiterhin gewährleistet werden.

1. Trennen Sie die Verschlusskappe **5** mit einem geeigneten Gegenstand (z. B. breiter Schraubenzieher) vom Rücklicht, um es zu öffnen.
2. Entfernen Sie die leeren Batterien aus dem Rücklicht.
3. Entsorgen Sie die Batterien wie im Kapitel „Entsorgung“ beschrieben.
4. Setzen Sie die neuen Batterien in das Rücklicht. Achten Sie auf die richtige Polarität.
5. Drücken Sie die Verschlusskappe auf das Rücklicht, um es zu schließen.



Reinigung und Pflege

HINWEIS!

Beschädigungsgefahr!

Wenn Sie die Fahrradlampen unsachgemäß reinigen, können Sie sie beschädigen.

- Verwenden Sie keine aggressiven Reinigungsmittel, Bürsten mit Metall- oder Nylonborsten, sowie keine scharfen oder metallischen Reinigungsgegenstände wie Messer, harte Spachtel und dergleichen. Diese können die Oberflächen beschädigen.
- Reinigen Sie die Fahrradlampen mit einem weichen und leicht angefeuchteten Tuch. Verwenden Sie gegebenenfalls ein mildes Spülmittel.

Entsorgung

Verpackung entsorgen



Die Verpackungsmaterialien wandern in die Abfallsammlung der dualen Systeme.

Altgerät entsorgen

(Anwendbar in der Europäischen Union und anderen europäischen Staaten mit Systemen zur getrennten Sammlung von Wertstoffen)



Altgeräte dürfen nicht in den Hausmüll!

Sollten die Fahrradlampen einmal nicht mehr benutzt werden können, so ist jeder Verbraucher **gesetzlich verpflichtet, Altgeräte getrennt vom Hausmüll**, z. B. bei einer Sammelstelle seiner Gemeinde/seines Stadtteils, abzugeben. Damit wird gewährleistet, dass Altgeräte fachgerecht verwertet und negative Auswirkungen auf die Umwelt vermieden werden. Deswegen sind Elektrogeräte mit nebenstehendem Symbol gekennzeichnet.



Batterien und Akkus dürfen nicht in den Hausmüll!

Als Verbraucher sind Sie gesetzlich verpflichtet, alle Batterien und Akkus, egal ob sie Schadstoffe* enthalten oder nicht, bei einer Sammelstelle in Ihrer Gemeinde/Ihrem Stadtteil oder im Handel abzugeben, damit sie einer umweltschonenden Entsorgung zugeführt werden können.

Geben Sie den Scheinwerfer vollständig (mit dem Akku) und nur in entlademem Zustand an Ihrer Sammelstelle ab.

Batterien und Akkus nur im entlademem Zustand bei den Rückgabestellen abgeben und Vorsorge gegen Kurzschlüsse treffen (z. B. Pole mit einem Klebestreifen isolieren).

* gekennzeichnet mit: Cd = Cadmium, Hg = Quecksilber, Pb = Blei

Technische Daten

Scheinwerfer

Typ-Nummer:	49.026
K-Nr.:	1638
Akku:	Li-Ion
Kapazität:	1800 mAh
Leistung:	3 W
Beleuchtungsstärke:	70 Lux/ 35 Lux/ 15 Lux
Anschluss:	USB-C
Spannung:	3,7 V
LED:	3 W, 3,7 V

Abmessungen (L x B x H):	10,3 x 4,7 x 4,5 cm
Gewicht:	117 g

Rücklicht

Typ-Nummer:	49.026
K-Nr.:	K 1510
Batterie:	2x 1,5 V LR03 AAA
Leistung:	0,5 W
Spannung:	3 V
Abmessungen (L x B x H):	6 x 3 x 2 cm
Gewicht:	32 g

Premium-LED-Lampenset

Typ-Nummer:	49.026
-------------	--------



Konformitätserklärung

Die EU-Konformitätserklärung kann unter der angeführten Adresse angefordert werden.