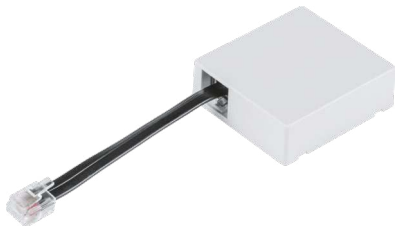


# Installations- und Bedienungsanleitung

**Modul für Hörmann-Antriebe**

**S. 2**



# Lieferumfang

| <b>Anzahl</b> | <b>Bezeichnung</b>                      |
|---------------|---|
| 1             | Homematic IP Modul für Hörmann-Antriebe |
| 1             | Anschlusskabel                          |
| 1             | Bedienungsanleitung                     |

Dokumentation © 2019 eQ-3 AG, Deutschland  
Alle Rechte vorbehalten. Ohne schriftliche Zustimmung des Herausgebers darf diese Anleitung auch nicht auszugsweise in irgendeiner Form reproduziert werden oder unter Verwendung elektronischer, mechanischer oder chemischer Verfahren vervielfältigt oder verarbeitet werden.

Es ist möglich, dass die vorliegende Anleitung noch drucktechnische Mängel oder Druckfehler aufweist. Die Angaben in dieser Anleitung werden jedoch regelmäßig überprüft und Korrekturen in der nächsten Ausgabe vorgenommen. Für Fehler technischer oder drucktechnischer Art und ihre Folgen übernehmen wir keine Haftung.

Alle Warenzeichen und Schutzrechte werden anerkannt.

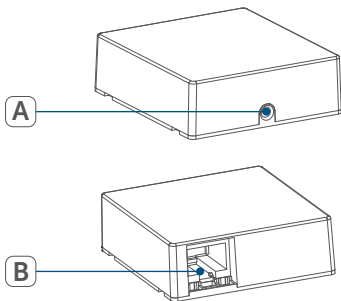
Printed in Hong Kong

Änderungen im Sinne des technischen Fortschritts können ohne Vorankündigung vorgenommen werden.

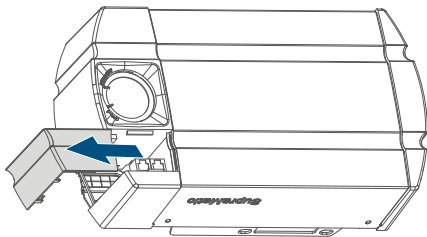
153990 (web)

Version 1.0 (05/2019)

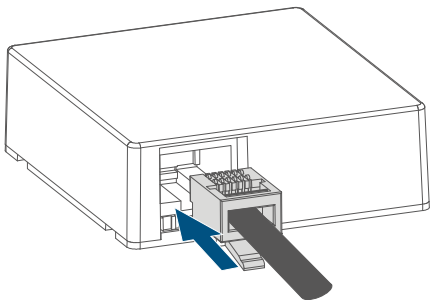
1



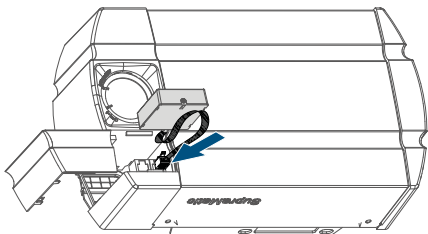
2



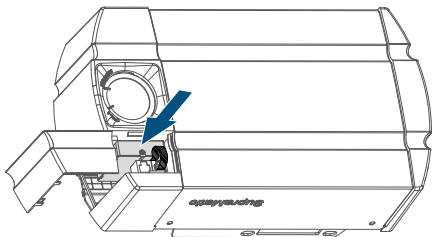
3



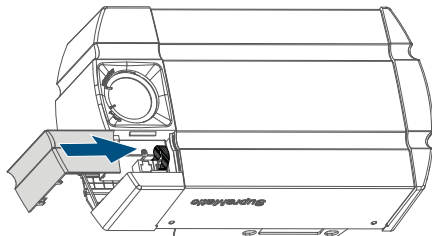
4



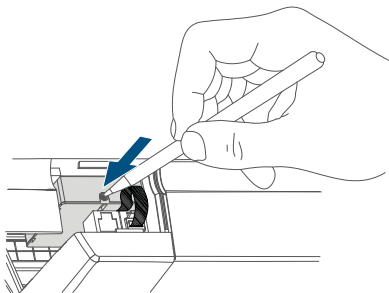
5



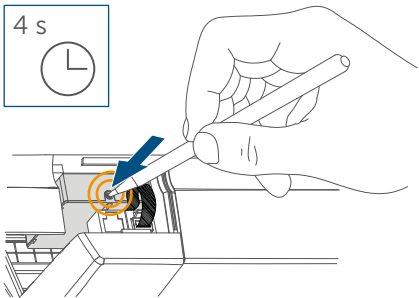
6



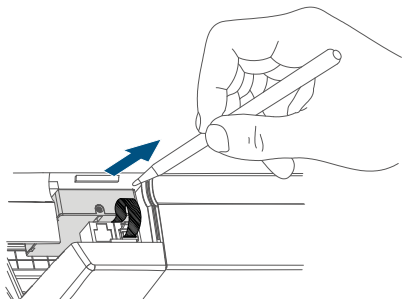
7



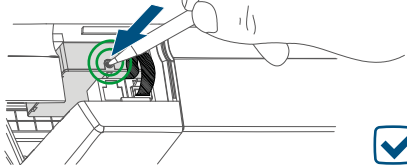
8



9



10



# Inhaltsverzeichnis

|   |   |    |
|---|---|----|
| 1 | Hinweise zur Anleitung .....                  | 9  |
| 2 | Gefahrenhinweise .....                        | 9  |
| 3 | Funktion und Geräteübersicht .....            | 12 |
| 4 | Allgemeine Systeminformationen .....          | 12 |
| 5 | Inbetriebnahme .....                          | 13 |
|   | 5.1 Installation .....                        | 13 |
|   | 5.2 Anlernen .....                            | 14 |
| 6 | Fehlerbehebung .....                          | 16 |
|   | 6.1 Befehl nicht bestätigt.....               | 16 |
|   | 6.2 Duty Cycle .....                          | 16 |
|   | 6.3 Fehlercodes und Blinkfolgen .....         | 17 |
| 7 | Wiederherstellung der Werkseinstellungen..... | 18 |
| 8 | Allgemeine Hinweise zum Funkbetrieb.....      | 19 |
| 9 | Technische Daten .....                        | 20 |



# 1 Hinweise zur Anleitung

Lesen Sie diese Anleitung sorgfältig, bevor Sie Ihre Homematic IP Geräte in Betrieb nehmen. Bewahren Sie die Anleitung zum späteren Nachschlagen auf!

Wenn Sie das Gerät anderen Personen zur Nutzung überlassen, übergeben Sie auch diese Anleitung.

## Benutzte Symbole:



### **Achtung!**

Hier wird auf eine Gefahr hingewiesen.



### **Hinweis.**

Dieser Abschnitt enthält zusätzliche wichtige Informationen!

# 2 Gefahrenhinweise



Das Gerät enthält keine durch den Anwender zu wartenden Teile. Im Fehlerfall lassen Sie das Gerät von einer Fachkraft prüfen.



Aus Sicherheits- und Zulassungsgründen (CE) ist das eigenmächtige Umbauen und/oder Verändern des Geräts nicht gestattet.



Betreiben Sie das Gerät nur in trockener sowie staubfreier Umgebung, setzen Sie es keinem Einfluss von Feuchtigkeit, Vibrationen, ständiger Sonnen- oder anderer Wärmeeinstrahlung, Kälte und keinen mechanischen Belastungen aus.



Das Gerät ist kein Spielzeug! Erlauben Sie Kindern nicht damit zu spielen. Lassen Sie das Verpackungsmaterial nicht achtlos liegen. Plastikfolien/-tüten, Styroporsteile etc. können für Kinder zu einem gefährlichen Spielzeug werden.



Verwenden Sie das Gerät nicht, wenn es von außen erkennbare Schäden z. B. am Gehäuse, an Bedienelementen oder an den Anschlussbuchsen bzw. eine Funktionsstörung aufweist. Lassen Sie das Gerät im Zweifelsfall von einer Fachkraft prüfen.



Bei Sach- oder Personenschäden, die durch unsachgemäße Handhabung oder Nichtbeachten der Gefahrenhinweise verursacht werden, übernehmen wir keine Haftung. In solchen Fällen erlischt jeder Gewährleistungsanspruch! Für Folgeschäden übernehmen wir keine Haftung!



Das Gerät darf nur an einem kompatiblen Hörmann-Antrieb betrieben werden.



Das Gerät darf nur mit dem beiliegenden Anschlusskabel mit dem Hörmann-Antrieb verbunden werden.



Jeder andere Einsatz als der in dieser Bedienungsanleitung beschriebene ist nicht bestimmungsgemäß und führt zu Gewährleistungs- und Haftungsausschluss. Dies gilt auch für Umbauten und Veränderungen.



Das Gerät ist wartungsfrei. Überlassen Sie eine Reparatur einer Fachkraft.



Das Gerät ist nur für den Einsatz in wohnungsähnlichen Umgebungen geeignet.

## 3 Funktion und Geräteübersicht

Über das Homematic IP Modul für Hörmann-Antriebe können Garagentorantriebe des Herstellers Hörmann einfach in das Homematic IP Smart-Home-System integriert werden.

Nach der Integration ins Homematic IP System kann das Garagentor komfortabel und intelligent per Smartphone-App gesteuert werden.

**Geräteübersicht** (s. *Abbildung 1*):

- (A) Systemtaste (Anlerntaste und Geräte-LED)
- (B) Anschlussbuchse

## 4 Allgemeine Systeminformationen

Dieses Gerät ist Teil des Homematic IP Smart-Home-Systems und kommuniziert über das Homematic IP Funkprotokoll. Alle Geräte des Systems können komfortabel und individuell per Smartphone über die Homematic IP App konfiguriert werden. Alternativ haben Sie die Möglichkeit, Homematic IP Geräte über die Zentrale CCU2/CCU3 oder in Verbindung mit vielen Partnerlösungen zu betreiben. Welcher Funktionsumfang sich innerhalb des Systems im Zusammenspiel mit weiteren Komponenten ergibt, entnehmen Sie bitte dem Homematic IP Anwenderhandbuch. Alle technischen Dokumente und Updates finden Sie stets aktuell unter [www.homematic-ip.com](http://www.homematic-ip.com).

## 5 Inbetriebnahme

### 5.1 Installation



**Bitte lesen Sie diesen Abschnitt erst vollständig, bevor Sie mit dem Einbau beginnen.**



Das Modul ist mit folgenden Hörmann-Antrieben kompatibel:

- SupraMatic Serie 3 E/P/HT
- RotaMatic/P/PL (ab 09/2010)/Akku Solar
- LineaMatic/H/P (ab 10/2009)/Akku Solar
- SupraMatic/ProMatic Serie 4 (HCP-Adapter erforderlich, Hörmann Bestell-Nr. 4510204)
- VersaMatic/P/Akku Solar

Das Modul ist ein Erweiterungsmodul und kann einfach in kompatible Hörmann-Antriebe integriert werden.

- Nehmen Sie die Abdeckkappe vom Garagentorantrieb ab (s. *Abbildung 2*).
- Stecken Sie das mitgelieferte Anschlusskabel in Anschlussbuchse **(B)** des Moduls ein (s. *Abbildung 3*).
- Stecken Sie das andere Ende des Anschlusskabels in die Anschlussbuchse für den Bus des Garagentorantriebs ein (s. *Abbildung 4*).
- Setzen Sie das Modul in den dafür vorgesehenen Erweiterungsstich des Garagentorantriebs ein (s. *Abbildung 5*).
- Setzen Sie die Abdeckkappe wieder auf (s. *Abbildung 6*).

## 5.2 Anlernen



**Bitte lesen Sie diesen Abschnitt erst vollständig, bevor Sie mit dem Anlernen beginnen.**



Richten Sie zunächst Ihren Homematic IP Access Point über die Homematic IP App ein, um weitere Homematic IP Geräte im System nutzen zu können. Ausführliche Informationen dazu finden Sie in der Bedienungsanleitung des Access Points.



Sie können das Gerät an den Access Point oder an die Zentrale CCU2/CCU3 anlernen. Weitere Informationen dazu entnehmen Sie bitte dem Homematic IP Anwenderhandbuch (zu finden im Downloadbereich unter [www.homematic-ip.com](http://www.homematic-ip.com)).

Damit das Modul in Ihr System integriert werden und mit anderen Homematic IP Geräten kommunizieren kann, muss es zunächst an den Homematic IP Access Point angelernt werden.

Zum Anlernen des Moduls gehen Sie wie folgt vor:

- Öffnen Sie die Homematic IP App auf Ihrem Smartphone.
- Wählen Sie den Menüpunkt „**Gerät anlernen**“ aus.
- Nach dem Anschließen des Moduls an die Versorgungsspannung des Garagentorantriebs ist der Anlernmodus für 3 Minuten aktiv.



Sie können den Anlernmodus manuell für weitere 3 Minuten starten, indem Sie die Systemtaste **(A)** kurz drücken (s. *Abbildung 7*).

- Das Gerät erscheint automatisch in der Home-matic IP App.
- Zur Bestätigung geben Sie in der App die letzten vier Ziffern der Gerätenummer (SGTIN) ein oder scannen Sie den QR-Code. Die Gerätenummer finden Sie auf dem Aufkleber im Lieferumfang oder direkt am Gerät.
- Warten Sie, bis der Anlernvorgang abgeschlossen ist.
- Zur Bestätigung eines erfolgreichen Anlernvorgangs leuchtet die Geräte-LED **(A)** grün. Das Gerät ist nun einsatzbereit.
- Leuchtet die Geräte-LED rot, versuchen Sie es erneut.
- Wählen Sie aus, in welcher Anwendung Sie Ihr Gerät verwenden möchten.
- Ordnen Sie das Gerät in der App einem Raum zu und vergeben Sie einen Namen für das Gerät.

## 6 Fehlerbehebung

### 6.1 Befehl nicht bestätigt

Bestätigt mindestens ein Empfänger einen Befehl nicht, leuchtet zum Abschluss der fehlerhaften Übertragung die LED **(A)** rot auf. Grund für die fehlerhafte Übertragung kann eine Funkstörung sein (s. „1 Hinweise zur Anleitung“ auf Seite 9). Die fehlerhafte Übertragung kann folgende Ursachen haben:

- Empfänger nicht erreichbar,
- Empfänger kann Befehl nicht ausführen (Lastausfall, mechanische Blockade etc.) oder
- Empfänger defekt.

### 6.2 Duty Cycle

Der Duty Cycle beschreibt eine gesetzlich geregelte Begrenzung der Sendezeit von Geräten im 868 MHz-Bereich. Das Ziel dieser Regelung ist es, die Funktion aller im 868-MHz-Bereich arbeitenden Geräte zu gewährleisten.

In dem von uns genutzten Frequenzbereich 868 MHz beträgt die maximale Sendezeit eines jeden Geräts 1 % einer Stunde (also 36 Sekunden in einer Stunde). Die Geräte dürfen bei Erreichen des 1 %-Limits nicht mehr senden, bis diese zeitliche Begrenzung vorüber ist. Gemäß dieser Richtlinie, werden Homematic IP Geräte zu 100 % normenkonform entwickelt und produziert. Im normalen Betrieb wird der Duty Cycle in der Regel nicht erreicht. Dies kann jedoch in Einzelfällen bei der Inbetriebnahme oder Erstinstallation eines Systems durch vermehrte und funkintensive



Anlernprozesse der Fall sein. Eine Überschreitung des Duty Cycle-Limits wird durch einmal langes rotes Blinken der Geräte-LED **(A)** angezeigt und kann sich durch temporär fehlende Funktion des Geräts äußern. Nach kurzer Zeit (max. 1 Stunde) ist die Funktion des Geräts wiederhergestellt.

### 6.3 Fehlercodes und Blinkfolgen

| Blinkcode                          | Bedeutung   | Lösung   |
|------------------------------------|---|--|
| Kurzes oranges Blinken             | Funkübertragung/Sensivedersuch/<br>Datenübertragung | Warten Sie, bis die Übertragung beendet ist.   |
| 1x langes grünes Leuchten          | Vorgang bestätigt                                   | Sie können mit der Bedienung fortfahren.   |
| Kurzes oranges Blinken (alle 10 s) | Anlernmodus aktiv                                   | Geben Sie die letzten vier Ziffern der Geräte-Seriennummer zur Bestätigung ein (s. „5.2 Anlernen“ auf Seite 14). |

|  |   |   |
|--|---|---|
| 1x langes rotes Leuchten   | Vorgang fehlgeschlagen oder Duty Cycle-Limit erreicht | Versuchen Sie es erneut („6.1 Befehl nicht bestätigt“ auf Seite 16 oder „6.2 Duty Cycle“ auf Seite 16). |
| 6x langes rotes Blinken  | Gerät defekt  | Achten Sie auf die Anzeige in Ihrer App oder wenden Sie sich an Ihren Fachhändler.                      |
| 1x oranges und 1x grünes Leuchten (nach dem Anlegen der Versorgungsspannung) | Testanzeige   | Nachdem die Testanzeige erloschen ist, können Sie fortfahren.   |

## 7 Wiederherstellung der Werkseinstellungen



Die Werkseinstellungen des Geräts können wiederhergestellt werden. Dabei gehen alle Einstellungen verloren.

Um die Werkseinstellungen des Moduls wiederherzustellen, gehen Sie wie folgt vor:

- Drücken Sie die Systemtaste **(A)** für 4 Sekunden (s. *Abbildung 8*), bis die LED **(A)** schnell orange zu blinken beginnt.
- Lassen Sie die Systemtaste wieder los (s. *Abbildung 9*).
- Drücken Sie die Systemtaste erneut für 4 s, bis die LED grün aufleuchtet (s. *Abbildung 10*).
- Lassen Sie die Systemtaste wieder los, um das Wiederherstellen der Werkseinstellungen abzuschließen.

Das Gerät führt einen Neustart durch.

## 8 Allgemeine Hinweise zum Funkbetrieb

Die Funk-Übertragung wird auf einem nicht exklusiven Übertragungsweg realisiert, weshalb Störungen nicht ausgeschlossen werden können. Weitere Störeinflüsse können hervorgerufen werden durch Schaltvorgänge, Elektromotoren oder defekte Elektrogeräte.



Die Reichweite in Gebäuden kann stark von der im Freifeld abweichen. Außer der Sendeleistung und den Empfangseigenschaften der Empfänger spielen Umwelteinflüsse wie Luftfeuchtigkeit neben baulichen Gegebenheiten vor Ort eine wichtige Rolle.

Hiermit erklärt die eQ-3 AG, Maiburger Str. 29, 26789 Leer, Deutschland, dass der Funkanlagentyp Homematic IP HmlP-MOD-HO der Richtlinie 2014/53/EU entspricht. Der vollständige Text der EU-Konformitätserklärung ist unter der folgenden Internetadresse verfügbar: [www.homematic-ip.com](http://www.homematic-ip.com)

## 9 Technische Daten

|                               |   |
|-------------------------------|---|
| Geräte-Kurzbezeichnung:       | HmlP-MOD-HO                               |
| Versorgungsspannung:          | wird durch Hörmann HCP-Bus bereitgestellt |
| Umgebungstemperatur:          | -20 bis +60 °C                            |
| Schutzklasse:                 | III                                       |
| Verschmutzungsgrad:           | 2   |
| Abmessungen (B x H x T):      | 48 x 52 x 16 mm                           |
| Gewicht:                      | 26 g                                      |
| Funk-Frequenzband:            | 868,0-868,6 MHz<br>869,4-869,65 MHz       |
| Max. Funk-Sendeleistung       | 10 dBm                                    |
| Empfängerkategorie:           | SRD category 2                            |
| Typ. Funk-Freifeldreichweite: | 250 m                                     |
| Duty Cycle:                   | < 1 % pro h / < 10 % pro h                |

**Technische Änderungen vorbehalten.**

### Entsorgungshinweis



Gerät nicht im Hausmüll entsorgen! Elektronische Geräte sind entsprechend der Richtlinie über Elektro- und Elektronik-Altgeräte über die örtlichen Sammelstellen für Elektronik-Altgeräte zu entsorgen.

### Konformitätshinweis



Das CE-Zeichen ist ein Freiverkehrszeichen, das sich ausschließlich an die Behörden wendet und keine Zusicherung von Eigenschaften beinhaltet.



Bei technischen Fragen zum Gerät wenden Sie sich bitte an Ihren Fachhändler.

## Kostenloser Download der Homematic IP App! Free download of the Homematic IP app!



Bevollmächtigter des Herstellers:  
Manufacturer's authorised representative:

# eQ-3

**eQ-3 AG**  
Maiburger Straße 29  
26789 Leer / GERMANY  
[www.eQ-3.de](http://www.eQ-3.de)