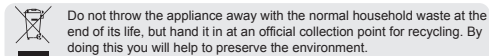


# LogiLink®

## UA0072A USB2.0 Webcam with 6 LEDs User Manual



### 1.0 Safety Instructions

- Put the Device always on a stable and straight Surface. In case of falling, the Device can be damaged.
- Don't place the Device into direct Sunlight or in Places with high Temperature. This can damage it or shorten his average useful Life.
- Don't place the Device in the near of Heat Sources, like Radiators or other heat producing Devices.
- Don't expose the Device to Rain, Water, Wetness or high Humidity.
- Don't place it in the Bathroom or the Kitchen in the near of a Sink. Avoid the direct Contact with Water.
- Don't try to open the Device.
- Prior to the first use of our product make a backup of your data.
- We are not liable for any loss of data, unless you can accuse us intention or gross negligence.
- In any case, liability for loss of data is limited to the effort that is necessary to restore from existing backup copies.

### Conratulations on the purchase of the UA0072A!

Read the instructions and warning references in this operating instructions carefully, before you use the product for the first time. During neglect it can come to damages of the equipment.

### 2.0 Introduction

UA0072A USB2.0 Webcam is with stylish metal casing illuminated by 6 LEDs. It is ideal for both PC and Notebook use.

#### 2.1 Photo



### 2.2 Product Specification:

- CMOS picture-sensor: 300K pixels interpolated up to 8M pixels
- Stylish and robust metal casing for secure positioning
- Integrated light meter automatically ensures lighting is perfect using the webcam's 6 LEDs
- Practical clamp for attaching to notebooks
- Rotates through a full 360 degrees
- Stepless focus lens (30mm to infinity)
- Compatible to Windows 2000/XP/Vista/7

### 2.3 System requirements

- One available USB Port
- CD-ROM Drive
- Windows 2000/XP/Vista/7
- System required with Pentium II 200/MMX/AMD K6 or above
- DRAM: 32MB or above

### 2.4 Packing contents

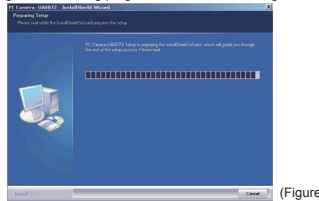
- 1 x USB Webcam
- 1 x User manual
- 1 x CD Drive

### 3.0 Installation

UA0072A is a simple plug and play USB 2.0 Webcam. After you plug in the computer, System like Windows 2000/XP/Vista/7 can install it automatically, no driver required. However, in order to enjoy all the functions and additional value of this Webcam UA0072A provided, we suggest users better to install the software AMCAP or Video Power included first, before you start to use this Cam.

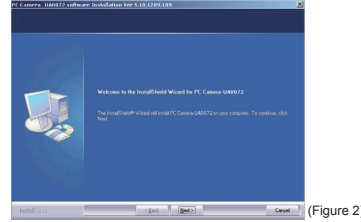
#### 3.1 Software Installation

- Insert CD drive to CD ROM of your PC.
- Click the installing camera driving program to enter the installing as the Figure 1.



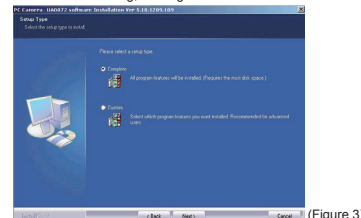
**Note:**  
Please don't insert the USB camera before software installs.

- Click "next", the guide picture of installing driver program for pc camera will appear as Figure 2.



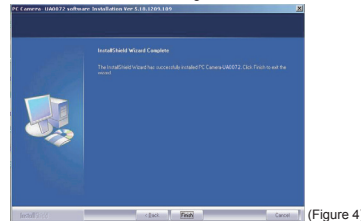
(Figure 2)

- Click "next" to continue the installing, see Figure 3.



(Figure 3)

- Click "finish" and installation is finished. See Figure 4.



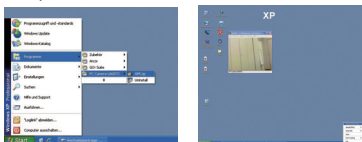
(Figure 4)

- Then, insert the pc camera into computer USB port, the computer system will find the new hardware, and finish the install automatically.

### 4.0 AMCAP Software

#### 4.1 How to Use AMCAP software

Under Windows XP, please find Start->Program->PC Camera-UA0072A->"AMCAP". Then, click the right button of AMCAP to send it to the desktop (create shortcut).



Click AMCAP on the desktop, and you can preview the picture as Figure 5.

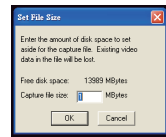


#### 4.2 AMCAP Function

##### 4.2.1 File' Function

- Set Capture File:  
Set up the Capture File route.

- Allocate File Space:  
Enter the amount of disk space to set aside for the capture file.



- Save Capture Video:  
Set up the Capture Video file route.

- Exit

#### 4.2.2 'Device' Function

If you have 2 webcam in the PC, you have to choose device here.

##### 4.2.3 'Option' Function

###### a) Preview :

Click preview and you can start to review the pictures.

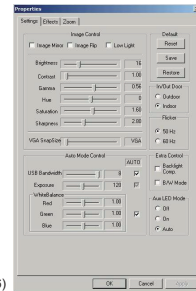
###### b) Video Capture Filter:

Open AMCAP software, choose options --> video capture filter, then choose "zoom" in the menu, the Figure (8) will appear. Then, you can zoom the image freely.

##### Settings :

Appear as Figure 6.

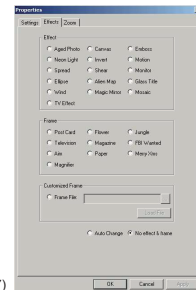
- Image Control, Auto Mode Control, Default, In/Out Door, Flicker, and Aux LED Mode to set up.
- Control the light with the software - choose the necessary code Off/On/Auto in "Aux LED mode" option.



(Figure 6)

##### Effect :

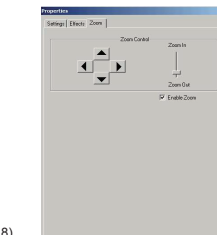
Special function: open AMCAP software, choose options --> video capture filter, then choose "Effect Function" and the Figure 7 will appear. Then, you can make all kinds of special function effect which provided.



(Figure 7)

#### Zoom:

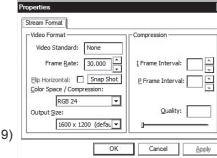
Open AMCAP software, choose options --> video capture filter, then choose "zoom" in the menu, the Figure (8) will appear. Then, you can zoom the image freely.



(Figure 8)

##### c) Video Capture Pin --

You can choose Video Format, "Color Space", and "Output Size" (See Figure 9)



(Figure 9)

#### 4.3.4 'Capture' Function

- Start Capture: Click "Start Capture", and you can select "OK" to start capture of video sequence to the route you set up on "File/Save Capture video", or click "Cancel" to exit.

- Master Stream: You can choose "None", "Audio", "Video"

- Set Frame Rate

- Set Time Limit

#### 4.3.5 Help

Name and Version of the AMCAP Software.

### 5.0 Video Power

#### 5.1 Installation of Video Power

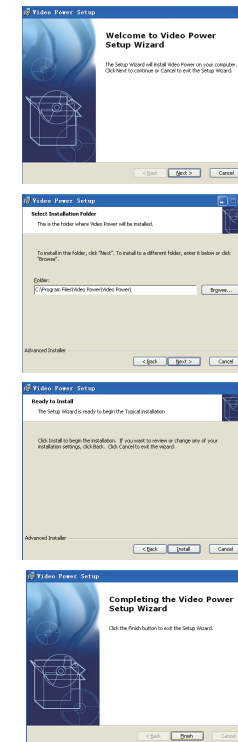
- Put the CD into the CD Driver, and click "Video Power".

- Click "Next".

- Click "Browse", choose the folder you'll install, then click "Next".

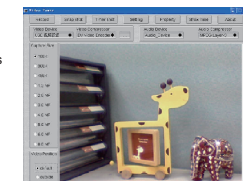
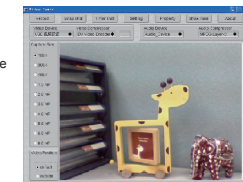
- Click "Install".

- Click "Finish", and Video Power installation is finished.



### 5.2 How to use VideoPower software

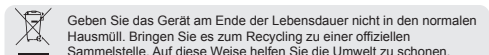
- Plug in PC Camera, click on the desktop, and you'll see the picture as below.
- You can choose the "capture size" from 100K to 8.0 MP.
- Functions
  - Click **Record**, you can make video recording.
  - Click **Snap shot**, it will take a picture, you'll find the picture in your installation folder. The default path is "C:\Program Files\Video Power\Video Power\Images".
  - Click **Timer shot**, it will take a picture in five seconds.
  - Click **Property**, you'll see the picture as below, you can change the effect of the image according to your need.



The CE mark confirmed that this product meets the main requirements of the Directive 2004/108/EC of the European Parliament and the Council of Europe concerning telecommunications and terminals regarding the Safety and health of users and of electro-magnetic interference compliance. The CE has been demonstrated. These statements are deposited by the manufacturer.

# LogiLink®

## UA0072A USB2.0 WebCam mit 6 LED's Bedienungsanleitung



### 1.0 Sicherheitshinweise

Stellen Sie das Gerät immer auf eine stabile und gerade Fläche. Bei Stürzen kann es beschädigt werden.  
Setzen Sie das Gerät nicht direktem Sonnenlicht oder hohen Temperaturen aus, da dieses sonst ebenfalls beschädigt werden kann oder sich die Nutzungsdauer verkürzt.  
Stellen Sie das Produkt nicht in der Nähe von Wärmequellen wie Heizkörpern oder anderen Wärme erzeugenden Geräten auf.  
Setzen Sie das Gerät nicht Regen, Wasser, Nässe oder hoher Luftfeuchtigkeit aus.  
Stellen Sie es nicht im Badezimmer oder in der Küche neben einem Wasch- oder Spülbecken auf und vermeiden Sie auf alle Fälle direkten Kontakt mit Wasser.  
Versuchen Sie nicht das Gerät zu öffnen.  
Bitte fertigen Sie vor der erstmaligen Verwendung unseres Produktes eine Datensicherung an.  
Wir hatten nicht für den Verlust von Daten, es sei denn, es ist uns Vorsatz oder grobe Fahrlässigkeit vorzuerwerfen.  
In jedem Falle ist die Haftung bei Datenverlust auf den Aufwand beschränkt, der notwendig ist, um anhand vorhandener Sicherungskopien die verlorenen Daten auf der Anlage des Nutzers wiederherzustellen.

### Herzlichen Glückwunsch zum Kauf der UA0072A!

Lesen Sie die Anweisungen und Warnhinweise in dieser Bedienungsanleitung sorgfältig durch, bevor Sie das Produkt zum ersten Mal verwenden. Bei Nichtbeachtung kann es zu Beschädigungen des Gerätes kommen.

### 2.0 Einführung

Die UA0072A USB2.0 Webcam ist ideal zur Verwendung mit Ihrem Desktop - PC oder Notebook und erscheint in einem edlen Metallgehäuse mit 6 LED's.

#### 2.1 Produkt



### 2.2 Spezifikationen

- CMOS Bildsensor: 300K Pixel, interpoliert um 8M Pixel
- Stilvolles und robustes Metallgehäuse für einen sicheren Stand
- Integrierter Lichtmesser sorgt mit 6 LEDs automatisch für die richtige Beleuchtung
- Praktische Klemme für eine Befestigung am Notebook
- Vollständig drehbar um 360 Grad
- Stufenloser Fokus von 30 mm bis unendlich
- Windows 2000/XP/Vista/7

### 2.3 Systemvoraussetzungen

- Ein freier USB Port
- 4-fach-CD-ROM
- Windows 2000/XP/Vista/7
- Pentium II 200/MMX/AMD K6 oder höher version
- DRAM: 32MB oder höher version

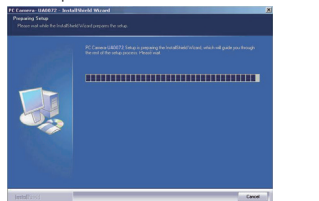
### 2.4 Packungsinhalt

- 1 x WebCam UA0072A
- 1 x Bedienungsanleitung
- 1 x CD (Software Utility + Treiber)

### 3.0 Software Installation

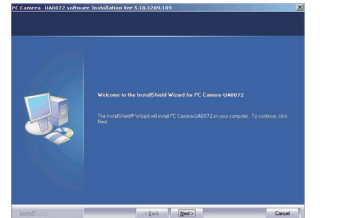
Bei der UA0072A handelt es sich um eine einfach zu bedienende Webcam. Nach Verbindung mit einem Desktop - PC oder Notebook wird die Webcam unter den Betriebssystemen Windows 2000/XP/Vista und 7 ohne zusätzliche, spezielle Treiber installiert.  
Um jedoch alle Funktionen der UA0072A nutzen zu können, empfehlen wir Ihnen im Vorfeld die beigefügte Software AMCAP oder Video Power zu installieren, bevor Sie die Kamera in Betrieb nehmen.

- Legen Sie die beiliegende CD in Ihr CD-ROM Laufwerk.
- Doppelklicken Sie die setup.exe Datei um die Installation zu starten.



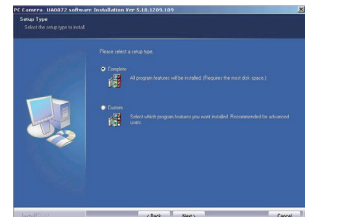
**Hinweis:**  
Verbinden Sie die UA0072A nicht mit Ihrem PC bevor die Software Installation komplett abgeschlossen ist.

- Fahren Sie hier fort mit „Next“.



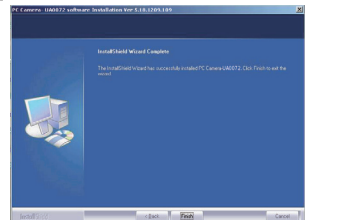
(Figure 2)

- Wählen Sie hier die entsprechende Installationsart, „Vollständig“ (empfohlen) oder „Benutzerdefiniert“.



(Figure 3)

- Mit Klick auf „Finish“ schließen Sie die Installation ab.



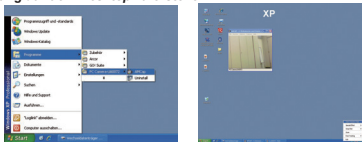
(Figure 4)

- Anschließend können Sie die UA0072A mit einem freien USB Port Ihres PC's verbinden. Der PC erkennt die neue Hardware und installiert automatisch (empfohlen) die entsprechenden Treiber.

### 4.0 AMCAP Software

#### 4.1 Starten der AMCAP Software

Bei Windows XP können Sie die Software unter „Start – Programme – PC Camera-UA0072A – AMCAP“ starten. Sie haben auch die Möglichkeit sich eine Verknüpfung auf dem Desktop zu erstellen.



Klicken Sie nach erfolgreicher Installation auf das Icon „AMCap“ und Sie können das Bild der WebCam sehen.

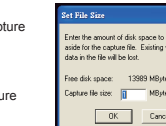


#### 4.2 Funktionen der AMCAP Software

##### 4.2.1. Menüpunkt „File“

- Set Capture File  
Bestimmen Sie hier den Speicherort der Capture Datei (Foto).

- Allocate File Space  
Legen Sie die Größe der entsprechenden Capture Datei fest.



- Save Capture Video  
Bestimmen Sie hier den Speicherort der Capture Video Datei.

- Exit  
Programm verlassen

#### 4.2.2. Menüpunkt „Devices“

Unter diesem Menüpunkt können Sie Ihre entsprechende/n Kamera/s auswählen.

##### 4.2.3. Menüpunkt „Options“

###### a) Preview

Mit aktiviertem Preview können Sie das Bild der Kamera sehen.

###### b) Video Capture Filter

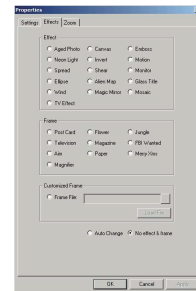
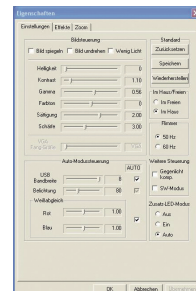
Sie können hier folgende drei verschiedene Einstellungen treffen, „Settings“ (Einstellungen für Eigenschaften des Videostreams), „Effects“ (Effekte und Rahmen) und „Zoom“ (Zoomen des Videostreams).

##### Settings

Bildsteuerung, Auto-Modussteuerung, Indoor/Outdoor, Flimmer (50/60 Hz), weitere Optionen, Zusatz LED Modus (An/Aus/auto).

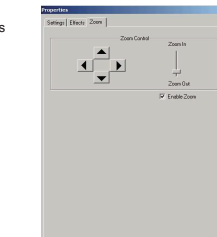
##### Effects

Unter „Effects“ haben Sie die Möglichkeit spezielle Effekte und Rahmen anzuwenden. Auch benutzerdefinierte Rahmen sind möglich.



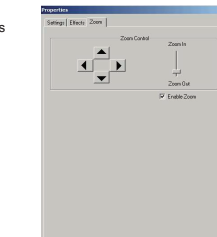
#### Zoom

Unter „Zoom“ haben Sie die Möglichkeit das angezeigte Bild frei zu zoomen.



##### c) Video Capture Pin

Sie können hier folgende drei Einstellungen treffen, „Video Format“ (Einstellungen der Frame rate), „Color Space“ (Farbbereich) und „Output Size“ (Ausgabegröße).



#### 4.2.4 Menüpunkt „Capture“

- Start Capture  
Nach einem Klick auf „Start Capture“, haben Sie die Möglichkeit die Videosequenz mit „OK“ zu speichern oder mit „Cancel“ abzubrechen. Die Videosequenz wird unter dem in Punkt 4.2.1 c) angegebenen Speicherort abgespeichert.

- Master Stream  
Hier haben Sie drei Auswahlmöglichkeiten: „None“, „Audio“ oder „Video“.

- Set Frame Rate  
Einstellungen der Frame rate

- Set Time Limit  
Einstellungen einer Höchstaufnahmedauer

- 4.2.5. Menüpunkt „Help“  
Hier finden Sie die genaue Bezeichnung und die Versionsnummer der AMCAP Software.

### 5.0 Video Power

#### 5.1 Installation

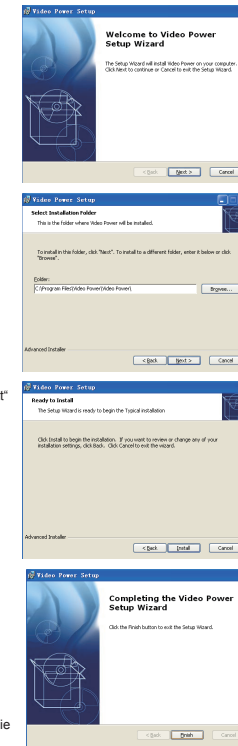
- Legen Sie die beiliegende CD in Ihr CD/DVD Laufwerk und klicken Sie auf die Datei „Video Power“.

- Fahren Sie dann mit „Next“ fort.

- Sie können hier das Programm mit „Next“ unter dem angegebenen Speicherort installieren oder mit „Browse“ einen anderen Speicherort auswählen.

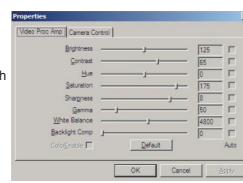
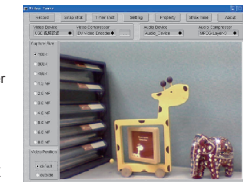
- Klicken Sie dann auf „Install“ um die Installation zu starten.

- Mit einem Klick auf „Finish“ schließen Sie die Installation von Video Power.



### 5.2 Funktionen der AMCAP Software

- Verbinden Sie die Kamera mit Ihrem Computer und klicken Sie nach erfolgreicher Installation auf das Icon „VideoPower.exe“, und Sie können das Bild der WebCam sehen.
- Sie können bei der Auflösung von 100K bis 8.0MP wählen.
- Die VideoPower Software bietet Ihnen folgende Funktionen:
  - Mit einem Klick auf **Record** können Sie eine Videoaufnahme starten.
  - Mit einem Klick auf **Snap shot** wird ein Foto erstellt. Das entsprechende Foto wird standardmäßig unter "C:\Programme\Video Power\Video Power\Images", abgelegt.
  - Mit einem Klick auf **Timer shot** wird ein Foto nach fünf Sekunden erstellt.
  - Mit einem Klick auf **Property** öffnet sich folgendes Fenster, indem Sie verschiedene Einstellungen (Helligkeit, Kontrast, Farbe, Sättigung, Schärfe, Gamma, Weißabgleich, Hintergrundbeleuchtung, usw.) treffen können.
  - Mit einem Klick auf **Show Time** sehen Sie unten angezeigtes Fenster,



Das CE-Zeichen bestätigt, dass dieses Produkt die Hauptanforderungen der Richtlinie 2004/108/EC des Europäischen Parlaments und des Europarates über Telekommunikations- und Endgeräte bezüglich der Sicherheit und der Gesundheit der Benutzer und hinsichtlich elektro-magnetischer Störungen erfüllt. Die CE-Konformität wurde nachgewiesen. Die entsprechenden Erklärungen sind beim Hersteller hinterlegt.



