

USB Endoskop-Kamera EK-86

Best.Nr. 724 297

PremiumBlue

Auf unserer Website www.pollin.de steht für Sie immer die aktuellste Version der Anleitung zum Download zur Verfügung.



Bedienungsanleitung

Sicherheitshinweise

- Diese Bedienungsanleitung ist Bestandteil des Produktes. Sie enthält wichtige Hinweise zur Inbetriebnahme und Bedienung! Achten Sie hierauf, auch wenn Sie das Produkt an Dritte weitergeben! Bewahren Sie deshalb diese Bedienungsanleitung zum Nachlesen auf!
- Benutzen Sie die Endoskopkamera nicht weiter, wenn sie beschädigt ist.
- In Schulen, Ausbildungseinrichtungen, Hobby- und Selbsthilfewerkstätten ist das Betreiben durch geschultes Personal verantwortlich zu überwachen.
- In gewerblichen Einrichtungen sind die Unfallverhütungsvorschriften des Verbandes der gewerblichen Berufsgenossenschaften für elektrische Anlagen und Betriebsmittel zu beachten.
- Das Produkt darf nicht fallen gelassen oder starkem mechanischen Druck ausgesetzt werden, da es durch die Auswirkungen beschädigt werden kann.
- Das Gerät muss vor Hitzeinwirkung geschützt werden.
- Der Kamerakopf und das Kabel bis zum Dimmer sind spritz- und strahlwassergeschützt (IP67), sowie durch zeitweiliges Untertauchen (max. 30 Minuten bis zu 1 m tiefem Wasser). Tauchen Sie die Kamera niemals dauerhaft in Flüssigkeiten ein!
- Betreiben Sie das Gerät nicht in einer Umgebung, in welcher brennbare Gase, Dämpfe oder Staub sind.
- Dieses Gerät ist nicht dafür bestimmt, durch Personen (einschließlich Kinder) mit eingeschränkten physischen, sensorischen oder geistigen Fähigkeiten oder mangels Erfahrung und/oder mangels Wissen benutzt zu werden, es sei denn, sie werden durch eine für ihre Sicherheit zuständige Person beaufsichtigt oder erhielten von ihr Anweisungen, wie das Gerät zu benutzen ist.
- Entfernen Sie keine Aufkleber vom Produkt. Diese können wichtige sicherheitsrelevante Hinweise enthalten.
- Das Produkt ist kein Spielzeug! Halten Sie das Gerät von Kindern fern.



Bestimmungsgemäße Verwendung

Diese flexible Kamera mit 5 m Kabel ist ideal für jeden Handwerker, Forscher und Entdecker. Durch das flexible Kabel ist nahezu jede Stelle erreichbar und mit den dimmbaren LEDs am Kamerakopf bleiben Ihnen auch dunkle Stellen nicht verborgen. Die Bedienung erfolgt entweder an einem Windows-PC über die Software "Depstech-View" oder über die gleichnamige App auf Android-Geräten, die OTG- und UVC-fähig sind. Natürlich kann diese Kamera auch als herkömmliche Webcam oder auf andere kompatiblen Webcam-Programmen verwendet werden.

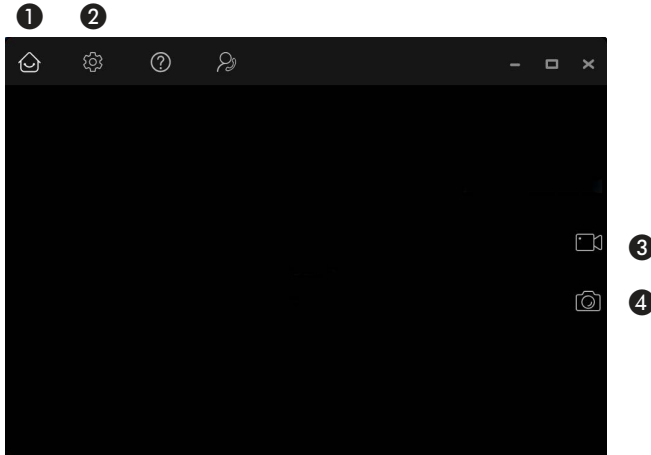
Die Betriebsspannung beträgt 5 V- über den USB Anschluss der Kamera. Der Aufbau entspricht der Schutzklasse III sowie der Schutzart IP67 (nur Kamerakopf und Kabel bis zum Dimmer).

Eine andere Verwendung als angegeben ist nicht zulässig! Änderungen können zur Beschädigung dieses Produktes führen, darüber hinaus ist dies mit Gefahren, wie z.B. Kurzschluss, Brand, elektrischem Schlag etc. verbunden. Für alle Personen- und Sachschäden, die aus nicht bestimmungsgemäßer Verwendung entstehen, ist nicht der Hersteller, sondern der Betreiber verantwortlich. Bitte beachten Sie, dass Bedien- und/oder Anschlussfehler außerhalb unseres Einflussbereiches liegen. Verständlicherweise können wir für Schäden, die daraus entstehen, keinerlei Haftung übernehmen.

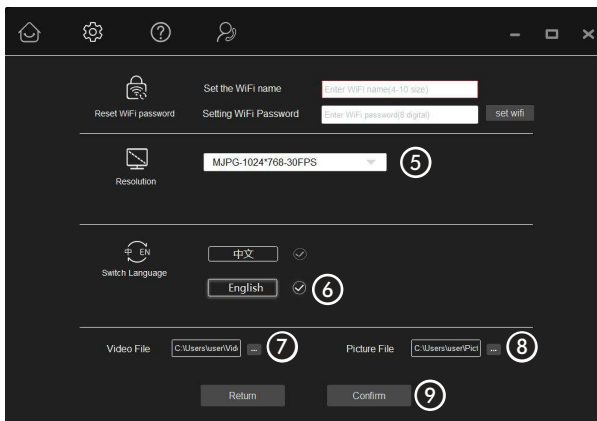
Bedienung

Software am Windows-PC

- Bitte laden Sie die Software "DEPSTECH-view" im Downloadbereich unserer Seite www.pollin.de herunter (alternativ auch auf der Seite www.depstech.com).
- Entpacken Sie die Datei mit einem geeigneten Entpackungs-Programm und installieren Sie die Software.
- Stecken Sie den USB-Adapter USB-A auf USB-C auf die Kamera und den USB-A Stecker anschließend in einen freien USB-Port Ihres Computers.
- Starten Sie die Software "DEPSTECH-view" und es erscheint folgendes Fenster:



- Klicken Sie zunächst auf **2**, um in die Einstellungen zu gelangen:



- Klicken Sie auf **6**, um die Sprache als Erstes auf Englisch zu stellen.
- Als Nächstes können Sie die Auflösung **5** einstellen. Bitte beachten Sie, dass höhere Auflösungen eine niedrigere Bildwiederholrate (fps) haben.
- Danach können Sie den Speicherpfad für Videos **7** und Fotos **8** auswählen.
- Bestätigen Sie zum Schluss die Einstellungen, indem Sie auf Confirm **9** klicken.
- Mit **1** gelangen Sie wieder in den Vorschau-Modus.
- Um eine Videoaufnahme zu starten, müssen Sie auf das Icon **3** klicken (es erscheint ein roter Punkt und die Aufnahmedauer). Zum Beenden der Videoaufnahme müssen Sie erneut das Icon **3** klicken. Die Aufnahme wird in dem davor eingestellten Dateipfad als AVI-Datei abgelegt.
- Um ein Foto zu machen, müssen Sie auf das Icon **4** klicken. Der Schnappschuss wird in dem davor eingestellten Dateipfad als BMP-Datei abgelegt.

Software am Smartphone (Android)

- Bitte laden Sie die Software "DEPSTECH-view" im Google Play Store herunter.
- Starten Sie die App und bestätigen Sie alle Zugriffsrechte.
- Überprüfen Sie zuerst, ob Ihr Gerät OTG- und UVC-fähig ist, z.B. mit der App "USB OTG Checker".
- Stecken Sie die Endoskopkamera in Ihr Smartphone oder Tablet, in dem Sie den USB-C Anschluss an der Kamera verwenden oder über den USB-Adapter (Micro-USB Stecker auf USB-C Buchse).
- Mit "Start" können Sie nun die Vorschau starten.
- Sie müssen hier nochmal den Zugriff gewähren, damit die Vorschau angezeigt wird.

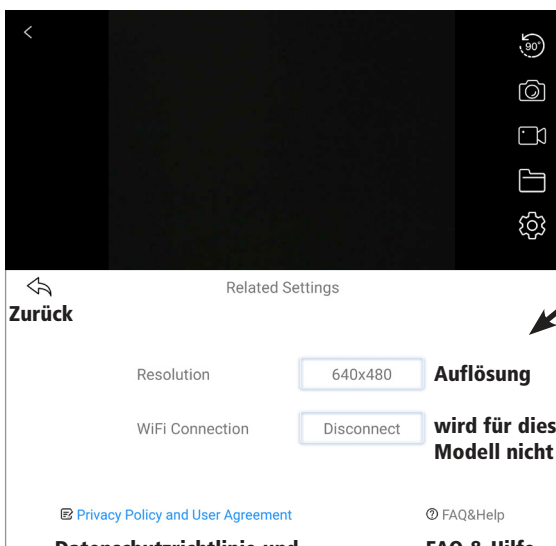
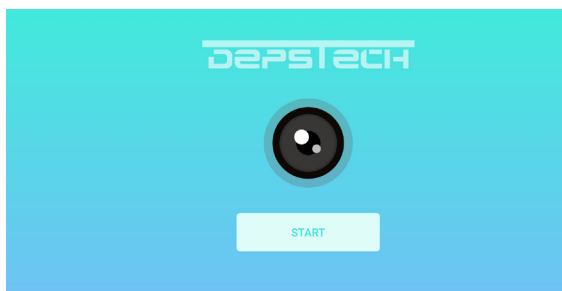


Bild um 90° drehen

Fotoaufnahme

Videoaufnahme

Gespeicherte Aufnahmen

Einstellungen

Hinweis:

Falls die App nicht reagieren sollte, müssen Sie sie neu starten oder das Gerät neu starten. Achten Sie darauf, dass alle Rechte vergeben worden sind und ob Ihr Gerät OTG- und UVC-fähig ist, sowie einen ausreichenden Kontakt am USB-Stecker des Smartphones bzw. Tablets.

Datenschutzrichtlinie und Nutzungsvereinbarung

FAQ & Hilfe

Zubehör

Um den Spiegel-, Magnet- oder Hakenaufsatz zu befestigen, müssen Sie lediglich den Ausatz am Kamerakopf entfernen, indem Sie diese abschrauben und den gewünschten Aufsatz danach hineinschrauben (siehe Fotos unten).



Dimmer

An der Endoskopkamera befindet sich ein Drehregler, mit dem Sie die Helligkeit der LEDs einstellen können (siehe Bild unten).



← heller (+) → dunkler (-)

Technische Daten

- Betriebsspannung: 5 V- (über USB)
- Kamera: CMOS-Sensor, Auflösung: 1600x1200 Pixel (2 MP)
- Anzahl-LEDs (Kamerakopf): 8 Stück, stufenlos dimmbar
- Kamerakopf-Durchmesser: ø 8,5 mm
- Horizontaler Sichtwinkel: 80°
- Brennweite: 3...40 cm
- Schutzart: IP67 (nur Kamerakopf und Kabel bis zum Dimmer)
- Länge des Kabels: 5 m

Lieferumfang

- USB Endoskop-Kamera
- USB-Adapter USB-A Stecker auf USB-C Buchse
- USB-Adapter Micro-USB Stecker auf USB-C Buchse
- Magnet-Aufsatz
- Spiegel-Aufsatz
- Haken-Aufsatz
- SIM Karten Nadel
- Anleitung

Symbolerklärung



Das Symbol mit dem Ausrufezeichen im Dreieck weist auf wichtige Hinweise in dieser Bedienungsanleitung hin, die unbedingt zu beachten sind. Des Weiteren wenn Gefahr für Ihre Gesundheit besteht, z.B. durch elektrischen Schlag.

Entsorgung



DE 50554000

Elektro- und Elektronikgeräte, die unter das Gesetz "ElektroG" fallen, sind mit nebenstehender Kennzeichnung versehen und dürfen nicht mehr über Restmüll entsorgt, sondern können kostenlos bei den kommunalen Sammelstellen z.B. Wertstoffhöfen abgegeben werden.

Pollin
ELECTRONIC

Diese Bedienungsanleitung ist eine Publikation von Pollin Electronic GmbH, Max-Pollin-Straße 1, 85104 Pförring. Alle Rechte einschließlich Übersetzung vorbehalten. Nachdruck, auch auszugsweise, verboten. Diese Bedienungsanleitung entspricht dem technischen Stand bei Drucklegung. Änderung in Technik und Ausstattung vorbehalten.

© Copyright 2021 by Pollin Electronic GmbH