

3in1 Multifunktions Schleifer MFS-31

Best.Nr. 501 675

Auf unserer Website www.pollin.de steht für Sie immer die aktuellste Version der Anleitung zum Download zur Verfügung.



Betriebsanleitung

Sicherheitshinweise (allgemein)

- Diese Bedienungsanleitung ist Bestandteil des Produktes. Sie enthält wichtige Hinweise zur Inbetriebnahme und Bedienung! Achten Sie hierauf, auch wenn Sie das Produkt an Dritte weitergeben! Bewahren Sie deshalb diese Bedienungsanleitung zum Nachlesen auf!
- Benutzen Sie den Multifunktions Schleifer nicht weiter, wenn er beschädigt ist.
- In Schulen, Ausbildungseinrichtungen, Hobby- und Selbsthilfwerkstätten ist das Betreiben durch geschultes Personal verantwortlich zu überwachen.
- In gewerblichen Einrichtungen sind die Unfallverhütungsvorschriften des Verbandes der gewerblichen Berufsgenossenschaften für elektrische Anlagen und Betriebsmittel zu beachten.
- Das Produkt darf nicht fallen gelassen oder starkem mechanischen Druck ausgesetzt werden, da es durch die Auswirkungen beschädigt werden kann.
- Betreiben Sie das Gerät nur in trockenen und geschützten Räumen.
- Das Gerät muss vor Feuchtigkeit, Spritzwasser und Hitzeeinwirkung geschützt werden.
- Betreiben Sie das Gerät nicht in einer Umgebung, in welcher brennbare Gase, Dämpfe oder Staub sind.
- Dieses Gerät ist nicht dafür bestimmt, durch Personen (einschließlich Kinder) mit eingeschränkten physischen, sensorischen oder geistigen Fähigkeiten oder mangels Erfahrung und/oder mangels Wissen benutzt zu werden, es sei denn, sie werden durch eine für ihre Sicherheit zuständige Person beaufsichtigt oder erhielten von ihr Anweisungen, wie das Gerät zu benutzen ist.
- Entfernen Sie keine Aufkleber vom Produkt. Diese können wichtige sicherheitsrelevante Hinweise enthalten.
- Das Produkt ist kein Spielzeug! Halten Sie das Gerät von Kindern fern.



Bestimmungsgemäße Verwendung

Dieser Multifunktions Schleifer dient zum Trockenschleifen und Schärfen von Bohrer, Messern und vielen weiteren Geräten mit geraden Schneiden.

Das Gerät wird mit 230 V~ / 50 Hz Netzspannung betrieben. Der Aufbau entspricht der Schutzklasse II.

Eine andere Verwendung als angegeben ist nicht zulässig! Änderungen können zur Beschädigung dieses Produktes führen, darüber hinaus ist dies mit Gefahren, wie z.B. Kurzschluss, Brand, elektrischem Schlag etc. verbunden. Für alle Personen- und Sachschäden, die aus nicht bestimmungsgemäßer Verwendung entstehen, ist nicht der Hersteller, sondern der Betreiber verantwortlich.

Bitte beachten Sie, dass Bedien- und/oder Anschlussfehler außerhalb unseres Einflussbereiches liegen. Verständlicherweise können wir für Schäden, die daraus entstehen, keinerlei Haftung übernehmen.

Technische Daten

Basisstation

- Betriebsspannung: 230 V~ / 50 Hz
- Motorleistung: 110 W
- Geräuschpegel: 96 db(A)
- Kabellänge: 2 m
- Maße (LxBxH): 160x100x110 mm

Bohrermodul

- Bohrer-Ø: 3...10 mm
- Schleifscheiben-Ø: 58 mm
- Drehzahl: 1500 U/min
- Maße (LxBxH): 120x130x140 mm

Messermodul

- Leerlaufdrehzahl: 5500 U/min
- Schleifscheiben-Ø: 42 mm
- Maße (LxBxH): 100x140x95 mm

Schleifmodul

- Drehzahl: 5500 U/min
- Maße Schleifscheibe (ØxB): 51x13 mm
- Körnung: 60

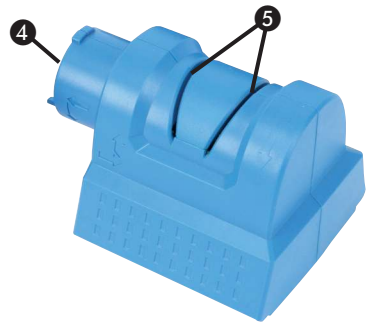
Lieferumfang

- Basisstation
- Messermodul
- Bohrermodul
- Schleifmodul
- Anleitung

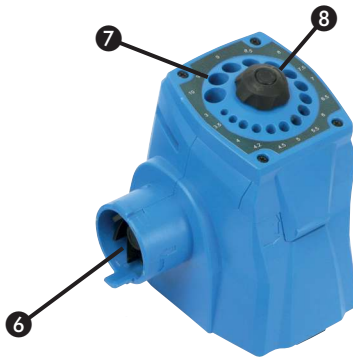
Basisstation



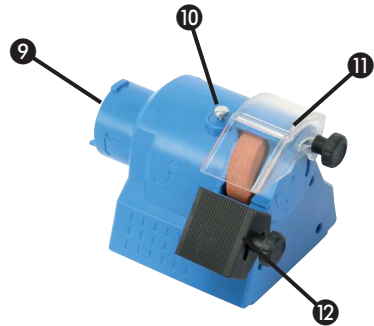
Messermodul



Bohrermodul



Schleifmodul



Basisstation

- ① Netzkabel Dient als elektrische Verbindung zwischen Gerät und Spannungsquelle.
- ② Power-Schalter Um das Gerät ein- und auszuschalten.
- ③ Modul-Anschluss Hier werden die einzelnen Schleif-Module auf die Motoreinheit aufgesteckt.

Messermodul

- ④ Modul-Anschluss Hier wird das Schleifmodul auf die Motoreinheit aufgesteckt.
- ⑤ Schleif-Schlitz Durch die Schlitz wird das zu schleifende Messer hindurchgezogen.

Bohrermodul

- ⑥ Modul-Anschluss Hier wird das Schleifmodul auf die Motoreinheit aufgesteckt.
- ⑦ Bohrer-Öffnungen In die Bohrer-Öffnungen werden die Bohrer hineingesteckt, um Sie zu schleifen.
- ⑧ Höhen-Regler Regelt die Höhe des internen Schleifsteines.

Schleifmodul

- ⑨ Modul-Anschluss Hier wird das Schleifmodul auf die Motoreinheit aufgesteckt.
- ⑩ Verriegelung Dient zum Verriegeln und Wechseln der Schleifscheibe des Universalmoduls.
- ⑪ Splitterschutz Er verhindert das gefährliche Wegfliegen von Schleifpartikeln und anderer Fremdkörper.
- ⑫ Führung Mit ihr wird der Schleifwinkel festgelegt und eine saubere Werkstückführung ermöglicht.



Vorsicht

Bevor Sie beginnen, beachten Sie die folgenden Sicherheitshinweise:

- Tragen Sie während den Arbeiten stets Handschuhe und eine Schutzbrille, um Verletzungen zu vermeiden.
- Tragen Sie während den Arbeiten stets eine Staubmaske, um das Einatmen von evtl. gefährlichem Staub zu verhindern.
- Tragen Sie ebenfalls immer einen Gehörschutz, um Ohrschäden zu vermeiden.
- Überprüfen Sie vor jeder Inbetriebnahme den kompletten Zustand der Schärfstation und aller Zubehöerteile. Nehmen Sie das Gerät nicht in Betrieb, wenn es irgendwelche Fehler gibt!
- Fassen Sie niemals während des Betriebs in die Beweglichen Teile der Station!
- Sollten während des Schleifens komische Geräusche auftreten, schalten Sie das Gerät sofort ab und überprüfen Sie die Station auf Fehler.
- Nehmen Sie die Station nie ohne eingelegtes Modul in Betrieb!
- Arbeiten Sie nur an einem Arbeitsplatz, welcher über eine ebene, saubere und solide Oberfläche verfügt.



Messer schleifen



Vorbereitung

- Stellen Sie sicher, dass sich der Power-Schalter **2** der **Basisstation** auf der Stellung **0** befindet!
- Verbinden Sie die beiden Modul-Anschlüsse **3** und **4** der **Basisstation** und des **Messersmoduls**, indem Sie sie 90° verdreht ineinander stecken und anschließend wieder um 90° festdrehen. Für die Drehrichtungen, halten Sie sich an die Pfeile an den Gehäusen.
- Stecken Sie jetzt den Stecker des Netzkabels **1** in eine funktionstüchtige Steckdose.

Messer schleifen

- Schalten Sie den Power-Schalter **2** auf die Stellung **I**, um das Gerät einzuschalten. Alternativ können Sie das Gerät mit der Stellung **II** des Power-Schalters **2** kurzzeitig einschalten.
- Nehmen Sie jetzt das zu schleifende Messer fest und sicher in die Hand und ziehen Sie es immer abwechselnd durch den recht und linken Schleif-Schlitz **5**. Ziehen Sie das Messer dabei langsam und gleichmäßig von der Unterseite (Griffseite) bis zur Spitze durch.



Achtung: Messer mit Wellenschliff oder sonstigen Spezialklingen dürfen nicht geschliffen werden!

- Überprüfen Sie regelmäßig das Ergebnis Ihrer Schleifarbeiten.
- Wenn Sie mit dem Schärfegrad zufrieden sind, reinigen Sie das Messer gründlich, bevor Sie es verwenden.
- Schalten Sie nach den Arbeiten das Gerät wieder ab, indem Sie den Power-Schalter **2** auf die Stellung **0** schalten.
- Entfernen Sie anschließend das eingelegte Modul wieder, in umgekehrter Reihenfolge.



Vorbereitung

- Stellen Sie sicher, dass sich der Power-Schalter **2** der **Basisstation** auf der Stellung **0** befindet!
- Verbinden Sie die beiden Modul-Anschlüsse **3** und **6** der **Basisstation** und des **Bohrermoduls**, indem Sie sie 90° verdreht ineinander stecken und anschließend wieder um 90° festdrehen. Für die Drehrichtungen, halten Sie sich an die Pfeile an den Gehäusen.
- Stecken Sie jetzt den Stecker des Netzkabels **1** in eine funktionstüchtige Steckdose.

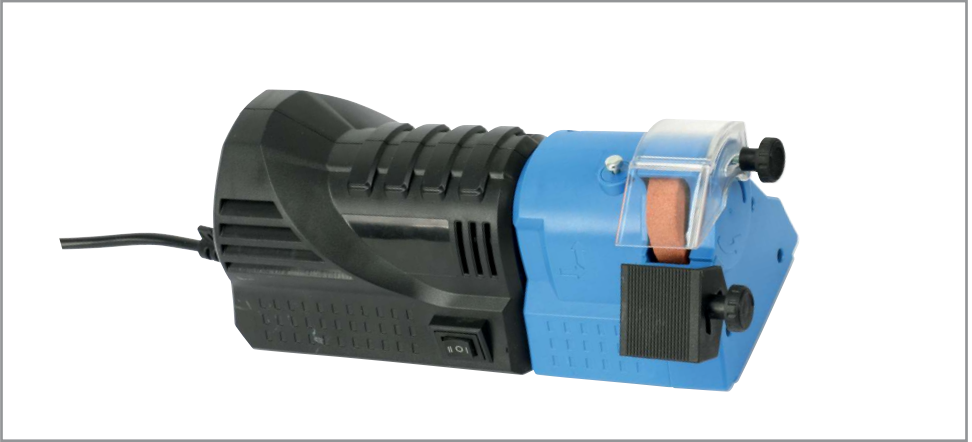
Bohrer schleifen

- Drehen Sie den Höhen-Regler **8** bis zum Anschlag gegen den Uhrzeigersinn, um den Schleifstein ganz nach unten zu schrauben.
- Stecken Sie jetzt Ihren zu schleifenden Bohrer mit der Schneide nach unten in die entsprechende Bohrer-Öffnung **7**.
- Drehen Sie den Bohrer anschließend etwas hin und her, sodass der Bohrer sauber in die Führung einrastet.



Achtung: Es können nur herkömmliche Sprialbohrer in den Größen 3...10 mm geschliffen werden!

- Schalten Sie den Power-Schalter **2** auf die Stellung **I**, um das Gerät einzuschalten. Alternativ können Sie das Gerät mit der Stellung **II** des Power-Schalters **2** kurzzeitig einschalten.
- Fixieren Sie jetzt den eingesteckten Bohrer mit der einen Hand und drehen Sie mit der anderen Hand den Höhen-Regler **8** im Uhrzeigersinn, um den Schleifstein wieder anzuheben. Drehen Sie so lange im Uhrzeigersinn, bis Sie ein deutliches Schleifgeräusch hören. Schleifen Sie den Bohrer in dieser Position für 2...3 Sekunden.
- Heben Sie anschließend den Bohrer etwas an, drehen Sie ihn um 180° und drücken Sie ihn anschließend wieder leicht nach unten, um die andere Schneide zu schleifen.
- Dieser Vorgang kann mehrmals durchgeführt werden, bis Sie mit der Schärfe zufrieden sind. Bei einem optimal geschliffener Bohrer ist die Spitze exakt mittig. Sollte die Spitze nicht mittig sein sollte der Schliff wiederholt und die Ungleichmäßigkeit durch einseitiges Schleifen behoben werden.
- Schalten Sie nach den Arbeiten das Gerät wieder ab, indem Sie den Power-Schalter **2** auf die Stellung **0** schalten.
- Entfernen Sie anschließend das eingelegte Modul wieder, in umgekehrter Reihenfolge.



Vorbereitung

- Stellen Sie sicher, dass sich der Power-Schalter **2** der **Basisstation** auf der Stellung **0** befindet!
- Verbinden Sie die beiden Modul-Anschlüsse **3** und **9** der **Basisstation** und des **Schleifmoduls**, indem Sie sie 90° verdreht ineinander stecken und anschließend wieder um 90° festdrehen. Für die Drehrichtungen, halten Sie sich an die Pfeile an den Gehäusen.
- Stecken Sie jetzt den Stecker des Netzkabels **1** in eine funktionstüchtige Steckdose.

Klingen schleifen

- Lösen Sie als erstes die Rändelschraube des Splitterschutzes **11** und klappen Sie ihn ganz nach oben.
- Lösen Sie jetzt die Rändelschrauben der Führung **12** und stellen Sie sie so ein, dass die Position und der Schleifwinkel für Ihren Schleifgegenstand optimal sind. Ziehen Sie anschließend die Rändelschrauben der Führung **12** wieder handfest an.
- Stellen Sie jetzt den Splitterschutz so weit **11** nach unten, dass das Schleifvorgang nicht beeinträchtigt ist, aber der größtmögliche Schutz vor herumfliegenden Splintern und Funken gewährleistet ist. Ziehen Sie anschließend die Rändelschraube des Splitterschutzes **11** handfest an.
- Schalten Sie den Power-Schalter **2** auf die Stellung **I**, um das Gerät einzuschalten. Alternativ können Sie das Gerät mit der Stellung **II** des Power-Schalters **2** kurzzeitig einschalten.

⚠ Achtung: Die Verriegelung **10** darf während des Betriebs niemals gedrückt werden!

- Legen Sie jetzt Ihr Werkstück auf die Führung und schieben Sie es langsam und vorsichtig auf die rotierende Schleifscheibe. Bei Klingen welche breiter als die Schleifscheibe sind, müssen Sie diese langsam und gleichmäßig seitlich hin und her bewegen.
- Überprüfen Sie regelmäßig das Ergebnis Ihrer Schleifarbeiten.
- Wenn Sie mit dem Schärfegrad zufrieden sind, reinigen Sie das Klinge, bevor Sie sie verwenden.
- Schalten Sie nach den Arbeiten das Gerät wieder ab, indem Sie den Power-Schalter **2** auf die Stellung **0** schalten.
- Entfernen Sie anschließend das eingelegte Modul wieder, in umgekehrter Reihenfolge.

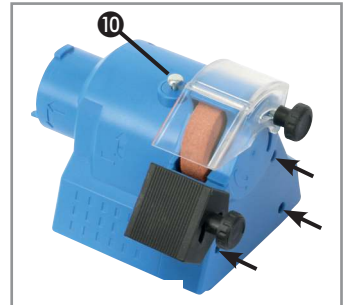
Pflege und Wartung

Allgemeine Reinigung

- Die Bestandteile des Gerätes sollten in regelmäßigen Abständen gründlich gereinigt werden.
- Am hilfreichsten sind dabei weiche Bürsten, angefeuchtete Tücher und Druckluft. Damit lassen sich die Ablagerungen von Schleifstaub gut entfernen.
- Das Messermodul muss zur Reinigung nicht geöffnet werden, da der Schleifstaub unten aus dem Gehäuse fällt.
- Die Reinigung der anderen Module wird nachfolgend beschrieben.

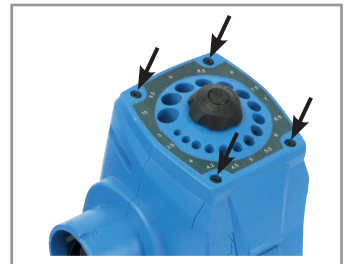
Schleifmodul reinigen/Schleifscheibe wechseln

- Öffnen Sie die 3 markierten Schrauben des Universalmoduls mit einem passenden Kreuz-Schraubendreher.
- Nehmen Sie anschließend die rechte Gehäuseabdeckung ab.
- Jetzt haben Sie freien Zugang zur Schleifscheibe und deren Befestigungsmutter.
- Lösen Sie die Befestigungsmutter mit einem passenden Gabelschlüssel. Hilfreich ist es dabei die Schleifscheibe zu blockieren, indem Sie sie drehen und die Verriegelung 10 drücken bis die Scheibe blockiert.
- Verbauen Sie jetzt die neue Schleifscheibe und ziehen Sie die Mutter wieder ausreichend fest an.
- Das geöffnete Modul sollte bei dieser Gelegenheit gründlich mit Druckluft gereinigt werden.
- Verschließen Sie das Gehäuse des Universalmoduls anschließend wieder vollständig, bevor Sie die Arbeiten fortsetzen.



Bohrermodul reinigen

- Öffnen Sie die 4 markierten Schrauben des Bohrermoduls mit einem passenden Kreuz-Schraubendreher.
- Nehmen Sie das obere Gehäuseteil vorsichtig ab.
- Der darin befindliche Schleifstein ist nur gesteckt und kann einfach herausgenommen werden.
- Reinigen Sie jetzt alle Bestandteile gründlich mit Druckluft und Bürsten.
- Ist alles gründlich gereinigt, stecken Sie den Schleifstein wieder auf die Welle und schließen und verschrauben Sie das Gehäuse anschließend wieder vollständig, bevor Sie die Arbeiten fortsetzen.



Problembehandlung

Problem	Mögliche Ursache	Lösung
Keine Funktion	Keine Stromversorgung	Steckdose und Sicherung überprüfen
	Gerät ausgeschaltet	Power-Schalter 2 auf die Stellung I schalten
Schleifergebnis nicht zufriedenstellend	Werkstück nicht im richtigen Winkel geschliffen (Bei Universalmodul)	Korrekten Winkel einstellen
	Keine gleichmäßigen Schleifbewegungen	Alle Werkstücke müssen mit ruhigen gleichmäßigen Bewegungen geschliffen werden.
	Bohrer nicht richtig eingeführt	Bohrer müssen sauber in der Führung der Bohrer-Öffnungen 7 eingelegt sein.

Technische Beratung

Brauchen Sie Hilfe bei der Montage oder Installation? Kein Problem, unter der nachfolgenden Rufnummer erreichen Sie speziell geschulte Mitarbeiter, die Sie gerne bei allen technischen Fragen beraten.

+49 (0) 8403 920 - 930

Montag bis Freitag von 8:00 bis 17:00 Uhr

Symbolerklärung



Das Symbol mit dem Ausrufezeichen im Dreieck weist auf wichtige Hinweise in dieser Bedienungsanleitung hin, die unbedingt zu beachten sind. Des Weiteren wenn Gefahr für Ihre Gesundheit besteht, z.B. durch elektrischen Schlag.



Das Gerät darf nur in trockenen und geschützten Räumen verwendet werden.



Vorsicht Netzspannung, das Gerät nicht öffnen!

Entsorgung



Elektro- und Elektronikgeräte, die unter das Gesetz "ElektroG" fallen, sind mit nebenstehender Kennzeichnung versehen und dürfen nicht mehr über Restmüll entsorgt, sondern können kostenlos bei den kommunalen Sammelstellen z.B. Wertstoffhöfen abgegeben werden.



Als Endverbraucher sind Sie gesetzlich (Batterien-Verordnung) zur Rückgabe gebrauchter Batterien und Akkus verpflichtet. Schadstoffhaltige Batterien/ Akkus sind mit nebenstehender Kennzeichnung versehen. Eine Entsorgung über den Hausmüll ist verboten.

Verbrauchte Batterien/ Akkus können kostenlos bei den kommunalen Sammelstellen z.B. Wertstoffhöfen oder überall dort abgegeben werden, wo Batterien/ Akkus verkauft werden!



Diese Bedienungsanleitung ist eine Publikation von Pollin Electronic GmbH, Max-Pollin-Straße 1, 85104 Pförring.
Alle Rechte einschließlich Übersetzung vorbehalten. Reproduktion jeder Art, z.B. Fotokopie, Mikroverfilmung oder die Erfassung in elektronischen Datenverarbeitungsanlagen, bedürfen der schriftlichen Genehmigung des Herausgebers.
Nachdruck, auch auszugsweise, verboten. Diese Bedienungsanleitung entspricht dem technischen Stand bei Drucklegung.
Änderung in Technik und Ausstattung vorbehalten.

© Copyright 2015 by Pollin Electronic GmbH