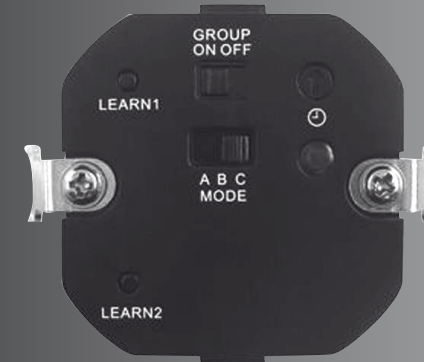


iComfort^{REV}

Universalschaltempfänger, UP

Typ 84476-B



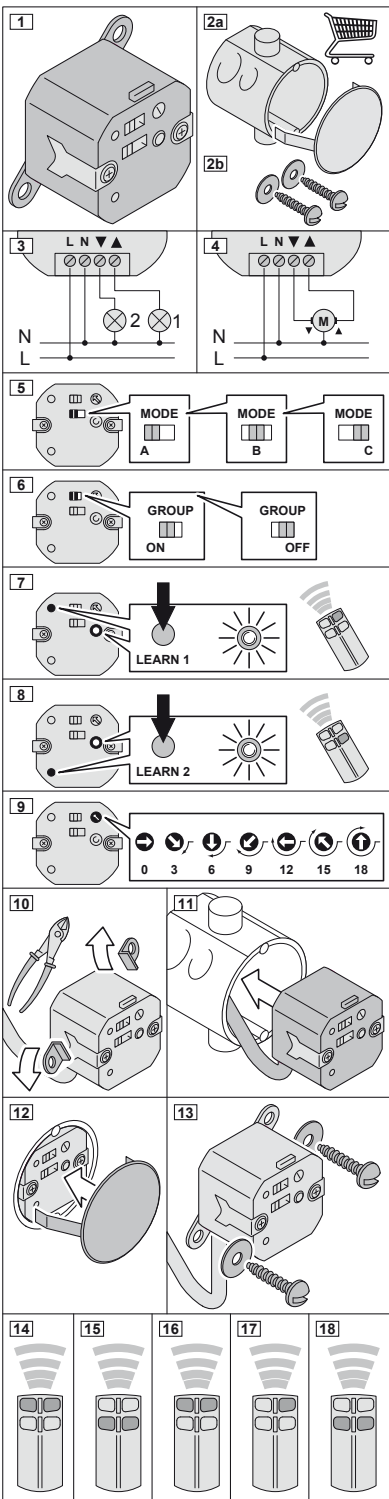
REV ANL TYP 84476-B 02.13

REV Ritter GmbH
Frankenstr. 1-4
D-63776 Mömbris
Tel. +49 900 117 1070
E-Mail: service@rev.biz
www.rev.biz



www.rev.biz

Bedienungsanleitung
Operating instruction



Typ 84476-B

Funktionsprinzip

- Der Universalempfänger (Empfänger) wird von der Funkfernbedienung (Sender) oder dem Gateway per App selektiv und gruppenweise gesteuert.
- Direkte Sichtverbindung zwischen Sender und Empfänger ist nicht erforderlich (Funkkontakt).

Räumliche Anordnung

- Empfänger nicht in Zimmerecken anordnen.
- Mindestabstand zwischen Empfängern: 1,00m.
- Anordnung zwischen Stahlbetonwänden vermeiden.

Sicherheit

- Vor Inbetriebnahme diese Anleitung sorgfältig durchlesen!
- Alle Komponenten auf Schäden überprüfen!
- Bei Beschädigungen: Produkt nicht anschließen und nicht in Betrieb nehmen!
- Gehäuse nicht öffnen!
- Keine eigenmächtigen Reparaturversuche!
- Einsatz der Komponenten nur unter Beachtung der technischen Daten!
- Die Komponenten sind nicht für den rauen Einsatz (Baustellen) geeignet!
- Vorsicht beim Gebrauch durch Kinder!
- Dieses Gerät ist nicht für die Benutzung durch Personen (inklusive Kinder) vorgesehen, deren physische, sensorische oder mentalen Fähigkeiten begrenzt sind, oder denen Erfahrung und Wissen fehlt! Benutzung des Gerätes durch diese Personen nur, sofern sie von einer für ihre Sicherheit verantwortlichen Person überwacht werden oder in die Benutzung des Gerätes eingeführt wurden!
- Das Produkt nicht an die Stromversorgung anschließen, wenn es in irgendeiner Weise beschädigt ist!
- Nur in trockenen Innenräumen betreiben!
- Zur Montage in Schalter- oder Hohlwanddose.
- Das Produkt muss von der Stromversorgung getrennt werden, bevor Einstellungs-, Service- oder Wartungsarbeiten durchgeführt werden.
- Bedienungsanleitung aufheben.
- Das Produkt muss mit einer 2mm dicken, isolierenden Abdeckung, montiert werden. Der Abstand zwischen Produkt und Abdeckung muss mindestens 4,5mm betragen.
- Nicht auf elektrisch leitfähigem Material montieren.

Warnhinweis VDE 0620

Installation nur durch Personen mit einschlägigen elektrotechnischen Kenntnissen und Erfahrungen!*)
 Durch unsachgemäße Installation gefährden Sie Ihr eigenes Leben, das Leben der Nutzer der elektrischen Anlage.
 Mit einer unsachgemäßen Installation riskieren Sie schwere Sachschäden, z.B. durch Brand. Es droht für Sie die persönliche Haftung bei Personen- und Sachschäden.
 Wenden Sie sich an einen Elektroinstallateur!

*) Erforderliche Fachkenntnisse für die Installation
 Für die Installation sind insbesondere folgende Fachkenntnisse erforderlich:
 • die anzuwenden "5 Sicherheitsregeln"; Freischalten; gegen Wiedereinschalten sichern; Spannungsfreiheit feststellen; Erden und Kurzschließen; benachbarte unter Spannung stehende Teile abdecken oder abschränken • Auswahl des geeigneten Werkzeuges, der Messgeräte und ggf. der persönlichen Schutzausrüstung • Auswertung der Messergebnisse • Auswahl des Elektroinstallationsmaterials zur Sicherstellung der Abschaltbedingungen • IP-Schutzarten • Einbau des Elektroinstallationsmaterials • Art des Versorgungsnetzes (TN- Systeme, IT- System, TT- System) und die daraus folgenden Anschlussbedingungen (klassische Nullung, Schutzerdung, erforderliche Zusatzmaßnahmen etc.)

Montieren

- Schalterdosen-Einbau
- Abb. 10:** Laschen entfernen.
- Abb. 11:** Gerät in die Schalterdose einsetzen und mit den Krallen befestigen.
- Abb. 12:** Feder-Steckdeckel aufsetzen.
- Abb. 13:** Gerät festschrauben.

Anschließen nach Betriebsart

- Getrenntes Schalten zweier Leuchten
- Abb. 3:** N = Neutralleiter (blau)
L = Phase (braun)
^ = Leuchte 1
v = Leuchte 2
- Jalousiesteuerung
- Abb. 4:** N = Neutralleiter (blau)
L = Phase (schwarz)
^ = Motoranschluss „öffnen“
v = Motoranschluss „schließen“
M = Rollladenmotor
- Zeitschalter für Treppenhauslicht
- Abb. 3:** N = Neutralleiter (blau)
L = Phase (schwarz)
^ = zeitgesteuertes Treppenhauslicht
v = andere Leuchte

Betriebsart wählen

- **Wichtig:** Erst Betriebsart wählen, dann programmieren!
Späteres Umschalten in eine andere Betriebsart löscht alle vorherigen Programmierungen!
- Abb. 5:** Getrenntes Schalten zweier Leuchten = MODE A
Jalousiesteuerung = MODE B
Zeitschalter für Treppenhauslicht = MODE C

Anlernen Abb. 7 / 8

- Jeder Empfänger muss auf die Taste programmiert sein, auf die er reagieren soll.

1. Durch Drücken der entsprechenden „LEARN“-Taste am Empfänger für ca. 2 Sekunden wird der Programmiermodus für ca. 1 Minute aktiviert. Dabei blinkt die rote LED mit einer Frequenz von 1Hz.
2. Nun muss die Gerätegruppe an der Fernbedienung gewählt und durch Drücken der „ON“/^-Taste bzw. Betätigen der Wippe auf das Produkt übertragen werden.

Gruppenzugehörigkeit

Festlegen, ob der Empfänger auf eine Gruppenschaltung (Gerätegruppe 0) reagieren soll (Siehe Schalter auf Geräterückseite/Gerätevorderseite).
 Nur in Verbindung mit der Fernbedienung Typ 84471-B.

- Abb. 6:**
 ON soll reagieren
 OFF soll nicht reagieren

Schalten

- Hinweis: die Abbildungen zeigen einen Handsender. Die Bedienung mit anderen Sendern ist identisch.
- Getrenntes Schalten zweier Leuchten (MODE A)
- Abb. 14:** Leuchte 1 schalten (Kanal 1)
einschalten = ON drücken
ausschalten = OFF drücken
- Abb. 15:** Leuchte 2 schalten (Kanal 2)
einschalten = ON drücken
ausschalten = OFF drücken
- Rollladenschaltung (MODE B)
- Abb. 16:** Rollladen öffnen: ON drücken
Rollladen stoppen: ON nochmal drücken
Rollladen schließen: OFF drücken
Rollladen stoppen: OFF nochmal drücken
- Zeitschalter für Treppenhauslicht (MODE C)
- Abb. 17:** Treppenhauslicht schalten (Kanal 1)
einschalten = ON drücken
ausschalten = automatisch nach der eingestellten Zeit (Abb. 9)
- Abb. 18:** andere Leuchte schalten (Kanal 2)
einschalten = ON drücken
ausschalten = OFF drücken

Technische Daten

- Reichweite: 100m (Freifeld)
- Spannung: 230V~, 50Hz
- Leistung: 500W
- Induktive Belastung: 1150VA (cos(phi)=0,8)
- Sicherung: T6,3A H 250V~
- Frequenz: 868 MHz
- Eigenstromverbrauch: <0,5 Watt
- Anzahl der Gerätegruppen: 2
- Anzahl der Geräte pro Gerätegruppe: 10
- Anschlussleitung: starr oder flexibel 1,5mm²
- Schutzart: IP20

Typ 84476-B

Basic function

- The radio-operated remote control unit (transmitters) or gateway app controls power sockets (receivers) selectively and in groups.
- Direct line-of-sight connection between transmitters and receivers is not necessary (radio signal).

Positioning

- Do not locate receivers in the corners of rooms.
- Minimum distance between receivers: 1.00m.
- Avoid thick reinforced concrete walls.

Safety

- Read these instructions carefully before starting use.
- Check all components for any signs of damage.
- If any damage is found, don't connect the product to the power supply and don't use it.
- Don't open the housing.
- Don't attempt to make any repairs yourself.
- Use the components only in the conditions described in the technical data.
- Take great care when allowing children to use them.
- This appliance is not intended for use by persons (including children) with reduced physical, sensory or mental capabilities, or lack of experience and knowledge, unless they have been given supervision or instruction concerning use of the appliance by a person responsible for their safety.
- Don't connect the product to the power supply in case of any damage.
- Only operate in dry rooms.
- For switch box and cavity wall assembly.
- The appliance must be disconnected from the mains supply before changing the settings of the appliance, servicing or maintenance.
- Keep user manual.
- Connection only by authorized specialist.
- Installation only by an electrician according to country-specific regulations, otherwise there's a danger of electrical shock or fire.
- The device must be enclosed by a 2mm thick insulated cover, min. 4.5mm clearance between the device and insulated cover.
- Do not mount on electric conductive material surfaces.

Assembly

Switch box assembly

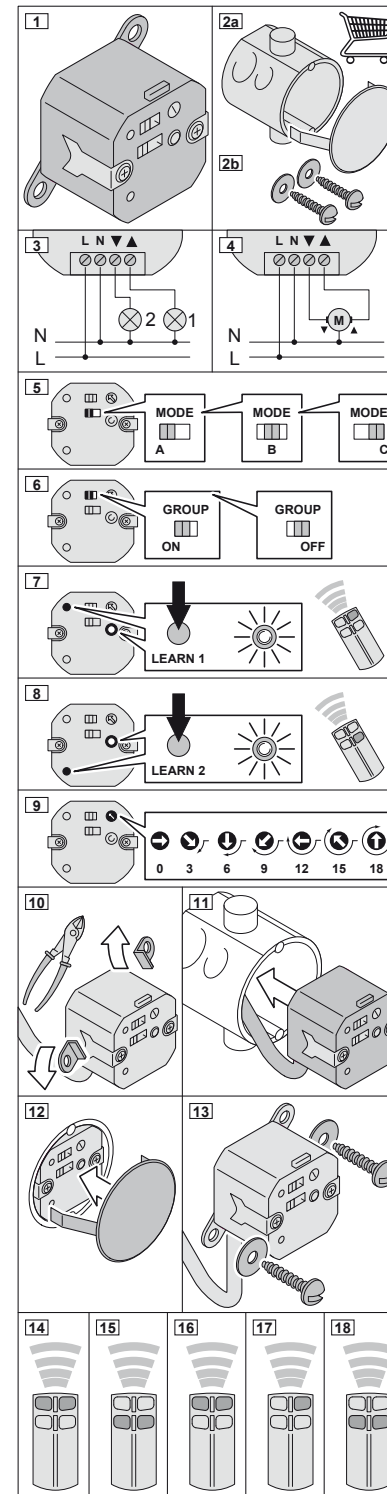
Fig. 10: Delete laces

Fig. 11: Insert device in switch box and tighten with claws.

Fig. 12: Attach clip-cap.

Cavity wall assembly

Fig. 13: Screw device.



Konformitätserklärung

Hiermit erklärt REV Ritter, dass sich das Model 84476-B in Übereinstimmung mit den grundlegenden Anforderungen und den anderen relevanten Vorschriften der Richtlinie 1999/5/EG befindet. Vollständige CE-Konformitätserklärung siehe: www.rev.biz unter dem jeweiligen Artikel. Dieses Produkt ist ein Funkschaltssystem und darf nur als solches verwendet werden.



WEEE-Entsorgungshinweis

Gebrauchte Elektro- und Elektronikgeräte dürfen gemäß europäischer Vorgaben nicht mehr zum unsortierten Abfall gegeben werden. Das Symbol der Abfalltonne auf Rädern weist auf die Notwendigkeit der getrennten Sammlung hin. Helfen auch Sie mit beim Umweltschutz und sorgen dafür, dieses Gerät, wenn Sie es nicht mehr nutzen, in die hierfür vorgesehenen Systeme der Getrennsammlung zu geben.
RICHTLINIE 2002/96/EG DES EUROPÄISCHEN PARLAMENTS UND DES RATES vom 27. Januar 2003 über Elektro- und Elektronik-Altgeräte.



Garantie

Das REV Produkt durchläuft während der Fertigung mehrere, nach neuesten Techniken aufgebaute Prüfstationen. Sollte dennoch ein Mangel auftreten, leistet REV im nachfolgenden Umfang Gewähr:

1. Die Dauer der Garantie beträgt 24 Monate ab dem Kaufdatum.
2. Das Gerät wird von REV entweder unentgeltlich nachgebessert oder ausgetauscht, wenn es innerhalb der Gewährleistungspflicht nachweisbar wegen eines Fertigungs- und Materialfehlers unbrauchbar wird.
3. Die Haftung erstreckt sich nicht auf Transportschäden sowie auf Schäden, die durch fehlerhafte Installation entstehen.
4. Wird innerhalb von 6 Monaten nach Nichtanerkennung des Haftungsfalles durch REV kein Widerspruch eingelegt, verjährt das Recht auf Nachbesserung.
5. Im Gewährleistungsfall ist das Gerät zusammen mit dem Kaufbeleg und einer kurzen Mangelbeschreibung an den Händler oder REV zu senden.
6. Ohne Garantienachweis erfolgt Nachbesserung ausschließlich gegen Berechnung.

Wir empfehlen, mit der Servicestelle Kontakt aufzunehmen. Ihre Reklamation wird damit beschleunigt. Zur Kontaktaufnahme mit unserer Servicestelle halten Sie bitte Artikel und Typnummer Ihres Produktes bereit.

Connect according to mode

Separate switching of two lamps

Fig. 3: N = neutral wire (blue)
L = phase (black)
^ = lamp 1
v = lamp 2

Blind control

Fig. 4: N = neutral wire (blue)
L = phase (black)
^ = motor connection "open"
v = motor connection "close"
M = blind motor

Timer for stairway light

Fig. 3: N = neutral wire (blue)
L = phase (black)
^ = time controlled stairway light
v = other lamp

Choose mode

Important: Choose mode first, than start programming!
Subsequent change of mode deletes all programmings!

Fig. 5:
Separate switching of two lamps = mode A
Blind timer = mode B
Timer for stairway light = mode C

Teaching Fig. 7 / 8

- All receivers must be programmed onto the button to which it is meant to react.
- The programming mode is activated for about 1 minute by pushing the „LEARN“ button of the product for about 2 seconds. Thereby the red LED is flashing with a frequency of 1Hz.
 - Now the device must be chosen on the remote control and transmitted to the receiver by pushing the „ON“ button or operation the rocker switch.

Group membership

Decide whether the switch power socket is to react to a group call (device group 0). (See switch on the backside)
Only in combination with remote control type 84471-B.

Fig. 6:

ON Must react
OFF Must not react

Switching

Note: The figures show a key transmitter.
The programming of other transmitters is identical.
Separate switching of two lamps (mode A)

Fig. 14: Switch lamp 1 (channel 1)
Switch on = push ON
Switch off = push OFF

Fig. 15: Switch lamp 2 (channel 2)
Switch on = push ON
Switch off = push OFF

Blind switching (mode B)

Fig. 16: Open blind: push ON
Stop blind: push ON again
Close blind: push OFF
Stop blind: push OFF again

Timer for stairway light (mode C)

Fig. 17: Switch stairway light (channel 1)
Switch on = push ON
Switch off = automatically according to adjusted time (Fig. 9)

Fig. 18: Switch other lamp (channel 2)
Switch on = push ON

Technical data

- Range: 100m (free field)
- Supply voltage: 230V~, 50Hz
- Power: 500W
- Inductive load: 1150VA (cos(phi)=0,8)
- Fuse: T6,3A H 250V~
- Frequency: 868MHz
- Own power consumption: <0.5 Watt
- Number of device groups: 2
- Number of devices per device group: 10
- Wiring: solid or standard rigid 1.5mm²
- Pollution degree: IP20

CE Declaration of Conformity

REV Ritter hereby declares that the 84476-B model is in accordance with the underlying requirements and other relevant provisions of Directive 1999/5/EC. For the complete CE Declaration of Conformity please refer to www.rev.biz under the article in question. This product is a radio controlled system and should only be used as this. The buttons of the remote control could not be used permanently.



WEEE-reference of disposal

In accordance with European defaults used electrical and electronics devices may no more be given to the unsorted waste. The symbol of the waste bin on wheels refers to the necessity of separate collection. Please help with environmental protection and see to it that this device is given to the for this purpose designated systems of waste sorting if you do not use it any longer. GUIDELINE 2002/96/EG of the EUROPEAN PARLIAMENT AND the COUNCIL of January 27th 2003 about electrical and electronics old devices.



Warranty

During manufacturing this REV product is passed through several quality testing stations which are set up with newest technology. Should nevertheless a defect arise, REV offers a warranty to the following extent:

- The duration of the warranty is 24 months after the date of purchase.
- The unit is either repaired or replaced by REV free of charge or if it can be shown that it has become unusable during the warranty period due to a manufacturing or material defect.
- The liability does not cover transport damages or damaged incurred through defective installation.
- If REV repudiates the warranty claim and no objection is made within 6 months, the right to repair becomes time-barred.
- In a warranty case the unit must be sent to the dealer or REV together with the sales slip and a short description of the defect.
- If there is no proof for a warranty liability being in place, any repair carried out will be invoiced.