

**eQ-3 Stellantrieb 230 V**  
**EQ3-VD230**

Dokumentation © 2017 eQ-3 AG, Deutschland  
Alle Rechte vorbehalten.  
Moe 133401 (1702) // 151055 // V1.0 (01/2017)

### 1. Lieferumfang

eQ-3 Stellantrieb 230 V  
Ventiladapter VA 80 (Gewindemaß M30 x 1,5 mm)  
Bedienungsanleitung

### 2. Hinweise zu dieser Anleitung

Lesen Sie diese Anleitung sorgfältig, bevor Sie den eQ-3 Stellantrieb in Betrieb nehmen. Bewahren Sie die Anleitung zum späteren Nachschlagen auf! Wenn Sie das Gerät anderen Personen zur Nutzung überlassen, übergeben Sie auch diese Anleitung.

#### Benutzte Symbole:

- Achtung! Hier wird auf eine Gefahr hingewiesen.
- Hinweis. Dieser Abschnitt enthält zusätzliche wichtige Informationen.

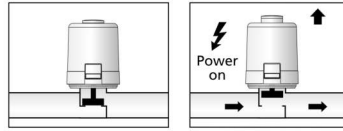
### 3. Gefahrenhinweise

- Öffnen Sie das Gerät nicht. Es enthält keine durch den Anwender zu wartenden Teile. Lassen Sie das Gerät im Fehlerfall von einer Fachkraft prüfen.
- Aus Sicherheits- und Zulassungsgründen (CE) ist das eigenmächtige Umbauen und/oder Verändern des Gerätes nicht gestattet.
- Betreiben Sie das Gerät nur in trockener sowie staubfreier Umgebung, setzen Sie es keinem Einfluss von Feuchtigkeit, Vibrationen, ständiger Sonnen- oder anderer Wärmestrahlung, Kälte und keinen mechanischen Belastungen aus.
- Das Gerät ist kein Spielzeug! Erlauben Sie Kindern nicht damit zu spielen. Lassen Sie das Verpackungsmaterial nicht achtlos liegen. Plastikfolien/-tüten, Styroporteile etc. können für Kinder zu einem gefährlichen Spielzeug werden.
- Bei Sach- oder Personenschaden, die durch unsachgemäße Handhabung oder Nichtbeachten der Gefahrenhinweise verursacht werden, übernehmen wir keine Haftung. In solchen Fällen erlischt jeder Gewährleistungsanspruch! Für Folgeschäden übernehmen wir keine Haftung!
- Das Gerät darf nur für ortsfeste Installationen verwendet werden. Das Gerät ist sicher innerhalb einer festen Installation zu fixieren.
- Der Stellantrieb ist Teil der Gebäudeinstallation. Bei der Planung und Errichtung sind die einschlägigen Normen und Richtlinien des Landes zu beachten. Der Betrieb des Gerätes ist ausschließlich am 230 V/50 Hz-Wechselspannungsnetz zulässig. Arbeiten am 230 V-Netz dürfen nur von einer Elektrofachkraft (nach VDE 0100) erfolgen. Dabei sind die geltenden Unfallverhütungsvorschriften zu beachten. Zur Vermeidung eines elektrischen Schlages am Gerät, schalten Sie bitte die Netzspannung frei (Sicherungsautomat abschalten). Bei Nichtbeachtung der Installationshinweise können Brand oder andere Gefahren entstehen.

- Eine Überlastung kann zur Zerstörung des Gerätes, zu einem Brand oder zu einem elektrischen Schlag führen.
- Das Gerät ist nur für den Einsatz in wohnungsähnlichen Umgebungen geeignet.
- Jeder andere Einsatz, als der in dieser Bedienungsanleitung beschriebene, ist nicht bestimmungsgemäß und führt zu Gewährleistungs- und Haftungsausschluss.

### 4. Funktion

Der eQ-3 Stellantrieb 230 V öffnet und schließt Ventile an Heizkreisverteilern, Radiatoren und Konvektoren. Im stromlosen Zustand hält der Stellantrieb das Ventil geschlossen (NC) (vgl. nachfolgende Abbildung).



Die Ansteuerung des Stellantriebs erfolgt entweder konventionell über elektromechanische Wandthermostate oder im Smart Home z. B. über Homematic IP Fußbodenheizungsaktoren (HmIP-FAL230-C6 oder HmIP-FAL230-C10) in Kombination mit dem Homematic IP Wandthermostaten (HmIP-WTH-2).

Der Stellantrieb kann einfach ohne Werkzeug auf dem Ventil montiert werden. Mit dem im Lieferumfang enthaltenen Ventiladapter ist der Stellantrieb universell einsetzbar und passend für alle Ventile mit dem Gewindemaß M30 x 1,5 mm der gängigsten Hersteller wie z. B. Heimeier, MNG, Junkers, Honeywell-Braukmann, Oventrop, Comap, Schössler und vielen mehr. Weitere Informationen dazu entnehmen Sie bitte der Ventilkompatibilitätliste (zu finden im Downloadbereich unter [www.eQ-3.de](http://www.eQ-3.de))

### 5. Inbetriebnahme

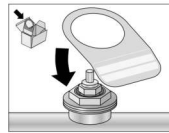
- Lesen Sie den Abschnitt zur Montage und Installation erst vollständig, bevor Sie mit der Inbetriebnahme beginnen.

#### 5.1 Montage

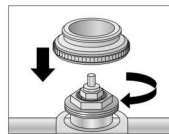
- Der Stellantrieb kann in beliebiger Position (z. B. über Kopf) montiert werden.
- Für die Montage sind keinerlei Werkzeuge erforderlich.

Um den Stellantrieb zu montieren, gehen Sie wie folgt vor:

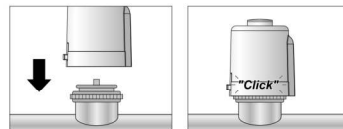
- Prüfen Sie, ob ihr Ventil dem Gewindemaß M30 x 1,5 mm entspricht. Wir empfehlen dafür die Verwendung der Ventilschablone (zu finden im Downloadbereich unter [www.eQ-3.de](http://www.eQ-3.de)). Weicht das Gewindemaß ab, benötigen Sie einen entsprechenden Ventiladapter.
- Sie können das in die Verpackung integrierte Beschriftungsschild am Ventil befestigen, um das Ventil zu benennen.



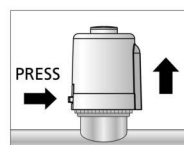
- Drehen Sie den beiliegenden Ventiladapter (VA 80) auf das Ventil auf.



- Setzen Sie den Stellantrieb auf den Adapter auf. Achten Sie darauf, dass der Stellantrieb vollständig einrastet.



- Um das Gerät zu demontieren, drücken Sie die Verrastung ein und nehmen Sie den Stellantrieb vom Adapter ab.



#### 5.2 Installation

- Hinweis! Installation nur durch Personen mit einschlägigen elektrotechnischen Kenntnissen und Erfahrungen!\***

Durch eine unsachgemäße Installation gefährden Sie

- Ihr eigenes Leben;
- das Leben der Nutzer der elektrischen Anlage.

Mit einer unsachgemäßen Installation riskieren Sie schwere Sachschäden, z. B. durch Brand. Es droht für Sie die persönliche Haftung bei Personen- und Sachschäden.

### Wenden Sie sich an einen Elektroinstallateur!

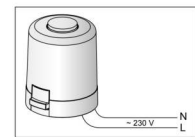
#### \*Erforderliche Fachkenntnisse für die Installation:

- Für die Installation sind insbesondere folgende Fachkenntnisse erforderlich:
- Die anzuwendenden „5 Sicherheitsregeln“: Freischalten; gegen Wiedereinschalten sichern; Spannungsfreiheit feststellen; Erden und Kurzschließen; benachbarte, unter Spannung stehende Teile abdecken oder abschranken;
  - Auswahl des geeigneten Werkzeuges, der Messgeräte und ggf. der persönlichen Schutzausrüstung;
  - Auswertung der Messergebnisse;
  - Auswahl des Elektro-Installationsmaterials zur Sicherstellung der Abschaltbedingungen;
  - IP-Schutzarten;
  - Einbau des Elektroinstallationsmaterials;
  - Art des Versorgungsnetzes (TN-System, IT-System, TT-System) und die daraus folgenden Anschlussbedingungen (klassische Nullung, Schutzerdung, erforderliche Zusatzmaßnahmen etc.).

Sie haben die Möglichkeit, den Stellantrieb direkt an

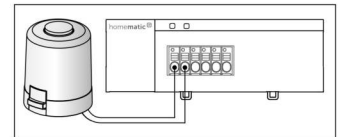
- elektromechanische Wandthermostate oder
- an Homematic IP Fußbodenheizungsaktoren anzuschließen.

Für den Anschluss des Stellantriebs an elektromechanische Wandthermostate folgen Sie der Anschlussbelegung des jeweiligen Wandthermostats.



Für den Anschluss des Ventiltriebs an einen Homematic IP Fußbodenheizungsaktor gehen Sie wie folgt vor:

- Schließen Sie die Anschlussleitungen des Stellantriebs an die Klemmstellen der entsprechenden Heizzone des Fußbodenheizungsaktors an.



### 6. Wartung und Reinigung

- Das Gerät ist wartungsfrei. Überlassen Sie eine Wartung oder Reparatur einer Fachkraft.

Reinigen Sie das Gerät mit einem weichen, sauberen, trockenen und fusselreifen Tuch. Für die Entfernung von stärkeren Verschmutzungen kann das Tuch leicht mit lauwarmem Wasser angefeuchtet werden. Verwenden Sie keine lösemittelhaltigen Reinigungsmittel, das Kunststoffgehäuse und die Beschriftung können dadurch angegriffen werden.

### 7. Technische Daten

Geräte-Kurzbezeichnung:	EQ3-VD230
Versorgungsspannung:	230 V AC 50/60 Hz
Betriebsleistung:	2 W
Max. Einschaltstrom:	300 mA
Stellweg:	4,0 mm
Schutzart:	IP54
Schutzklasse:	II
Umgebungstemperatur:	0 bis 60 °C
Wirkungsweise:	Typ 1
Anschluss:	M30 x 15 mm
Verschmutzungsgrad:	2
Abmessungen:	44 x 54 x 50 mm (ohne Anschlusskabel)
Gewicht:	100 g

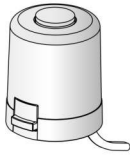
#### Technische Änderungen vorbehalten.

Das CE-Zeichen ist ein Freiverkehrszeichen, das sich ausschließlich an die Behörden wendet und keine Zusicherung von Eigenschaften beinhaltet.

#### Entsorgungshinweis

Gerät nicht im Hausmüll entsorgen! Elektronische Geräte sind entsprechend der Richtlinie über Elektro- und Elektronik-Altgeräte über die örtlichen Sammelstellen für Elektronik-Altgeräte zu entsorgen.





**eQ-3 Valve Drive 230 V  
EQ3-VD230**

Documentation © 2017 eQ-3 AG, Germany  
All rights reserved. Translation from the original version in German.  
Moe 133401 (1702) // 151055 // V1.0 (01/2017)

### 1. Package contents

eQ-3 Valve Drive 230 V  
Valve adapter VA 80 (thread size M30 x 1.5 mm)  
Operating manual

### 2. Information about this manual

Please read this manual carefully before beginning operation with your eQ-3 Valve Drive. Keep the manual so you can refer to it at a later date if you need to. If you hand over the device to other persons for use, please hand over this manual as well.

#### Symbols used:

Attention! This indicates a hazard.

Please note: This section contains important additional information.

### 3. Hazard information

Do not open the device. It does not contain any parts that can be maintained by the user. If you have any doubts, have the device checked by an expert.

For safety and licensing reasons (CE), unauthorized change and/or modification of the device is not permitted.

The device may only be operated in dry and dust-free environment and must be protected from the effects of moisture, vibrations, solar or other methods of heat radiation, cold and mechanical loads.

The device is not a toy; do not allow children to play with it. Do not leave packaging material lying around. Plastic films/bags, pieces of polystyrene, etc. can be dangerous in the hands of a child.

We do not assume any liability for damage to property or personal injury caused by improper use or the failure to observe the hazard information. In such cases, any claim under warranty is extinguished! For consequential damages, we assume no liability!

The device may only be used for fixed installations. The device must be securely attached within a fixed installation.

The valve drive is part of the building installation. The relevant national standards and directives must be taken into consideration during planning and set-up. The device has been designed solely for operation on a 230 V/50 Hz AC supply. Only qualified electricians (to VDE 0100) are permitted to carry out work on the 230 V mains. Applicable accident prevention regulations must be complied with whilst such work is being carried out. To avoid electric shocks from the device, please disconnect the mains voltage (trip the miniature circuit-breaker). Non-compliance with the installation instructions can cause fire or introduce other hazards.

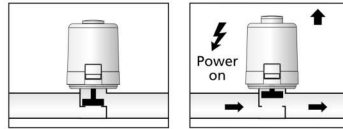
Exceeding this capacity could lead to the destruction of the device, fires or electric shocks.

The device may only be operated within residential buildings.

Using the device for any purpose other than that described in this operating manual does not fall within the scope of intended use and shall invalidate any warranty or liability.

### 4. Function

The eQ-3 Valve Drive 230 V opens and closes valve drives of heating manifolds, radiators and convection heaters. If voltage is not applied, the valve drive holds the valve closed (NC) (see the following figure).



The valve drive is controlled either conventionally via electromechanical wall thermostats or within the smart home e.g. via Homematic IP Floor Heating Actuators (HmIP-FAL230-C6 or HmIP-FAL230-C10) in combination with the Homematic IP Wall Thermostat (HmIP-WTH-2).

The valve drive can be easily mounted to the valve without any tools. With the valve adapter included in the package content, the valve drive can be universally used for valves from the most popular manufacturers (e.g. Heimeier, MNG, Junkers, Honeywell-Braukmann, Oventrop, Comap, Schlösser and many more) with a thread size of M30 x 1.5 mm. For detailed information, please refer to the valve compatibility list, available for download in the download area of [www.eQ-3.de](http://www.eQ-3.de).

### 5. Start-up

Please read this entire section regarding mounting and installation before starting to use the device.

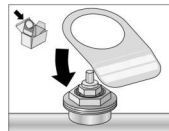
#### 5.1 Mounting

The valve drive can be installed in any position (e.g. upside down).

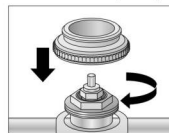
For installation, no tools are required.

To install the valve drive, proceed as follows:

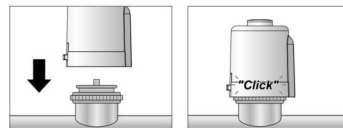
- Make sure if the valve drive fits to the thread size M30 x 1.5 mm. We recommend to use the valve template available for download in the download area of [www.eQ-3.de](http://www.eQ-3.de). If the valve drive differs, you will need a corresponding adapter.
- You can use the labelling field integrated in the product packaging and fix it to the valve in order to allocate a name.



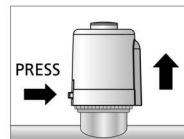
- Attach the supplied valve adapter (VA 80) to the valve.



- Attach the valve drive to the adapter. Make sure that the valve drive engages properly.



To disassemble the device press the catch and remove the valve drive from the adapter.



#### 5.2 Installation

**Please note! Only to be installed by persons with the relevant electro-technical knowledge and experience!\***

Incorrect installation can put

- your own life at risk;
- and the lives of other users of the electrical system.

Incorrect installation also means that you are running the risk of serious damage to property, e.g. because of a fire. You may be personally liable in the event of injuries or damage to property.

### Contact an electrical installer!

#### \*Specialist knowledge required for installation:

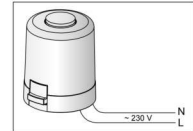
The following specialist knowledge is particularly important during installation:

- The "5 safety rules" to be used: Disconnect from mains; Safeguard from switching on again; Check that system is de-energised; Earth and short circuit; Cover or cordon off neighbouring live parts;
- Select suitable tool, measuring equipment and, if necessary, personal safety equipment;
- Evaluation of measuring results;
- Selection of electrical installation material for safeguarding shut-off conditions;
- IP protection types;
- Installation of electrical installation material;
- Type of supply network (TN system, IT system, TT system) and the resulting connecting conditions (classical zero balancing, protective earthing, required additional measures etc.).

You can connect the valve drive directly

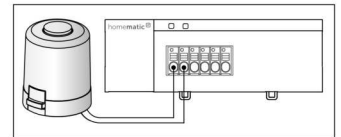
- to electromechanical wall thermostats or
- a Homematic IP Floor Heating Actuator.

For connecting the valve drive to electromechanical wall thermostats, please follow the terminal assignment of the corresponding wall thermostat.



For connecting the valve drive to a Homematic IP Floor Heating Actuator, please proceed as follows:

- Connect the connecting cables of the valve drive to the clamp terminals of the corresponding heating zones of the floor heating actuator.



### 6. Maintenance and cleaning

The product does not require any maintenance. Enlist the help of an expert to carry out any maintenance or repairs.

Clean the device using a soft, lint-free cloth that is clean and dry. You may dampen the cloth a little with lukewarm water in order to remove more stubborn marks. Do not use any detergents containing solvents, as they could corrode the plastic housing and label.

### 7. Technical specifications

Device short description:	EQ3-VD230
Supply voltage:	230 V AC 50/60 Hz
Operating performance:	2 W
Max. inrush current:	300 mA
Stroke:	4.0 mm
Degree of protection:	IP54
Protection class:	II
Ambient temperature:	0 to 60 °C
Method of operation:	Type 1
Connection:	M30 x 15 mm
Pollution degree:	2
Dimensions:	44 x 54 x 50 mm (without connecting cable)
Weight:	100 g

#### Subject to technical changes.

The CE sign is a free trading sign addressed exclusively to the authorities and does not include any warranty of any properties.

#### Instructions for disposal

Do not dispose of the device with regular domestic waste! Electronic equipment must be disposed of at local collection points for waste electronic equipment in compliance with the Waste Electrical and Electronic Equipment Directive.