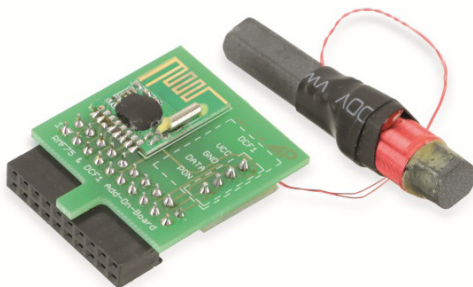


# RAPITUS RFM75-S/DCF Add-On

Best.Nr. 810 523/810 527

Auf unserer Website [www.pollin.de](http://www.pollin.de) steht für Sie immer die aktuellste Version der Anleitung zum Download zur Verfügung.



## Sicherheitshinweise

- Diese Bedienungsanleitung ist Bestandteil des Produktes. Sie enthält wichtige Hinweise zur Inbetriebnahme und Bedienung! Achten Sie hierauf, auch wenn Sie das Produkt an Dritte weitergeben! Bewahren Sie deshalb diese Bedienungsanleitung zum Nachlesen auf!
- **Schließen Sie auf keinen Fall 230 V~ Netzspannung an. Es besteht Lebensgefahr!**
- Beim Umgang mit Produkten die mit elektrischer Spannung in Berührung kommen, müssen die gültigen VDE-Vorschriften beachtet werden.
- Benutzen Sie den Bausatz nicht weiter, wenn er beschädigt ist.
- In Schulen, Ausbildungseinrichtungen, Hobby- und Selbsthilfewerkstätten ist das Betreiben durch geschultes Personal verantwortlich zu überwachen.
- In gewerblichen Einrichtungen sind die Unfallverhütungsvorschriften des Verbandes der gewerblichen Berufsgenossenschaften für elektrische Anlagen und Betriebsmittel zu beachten.
- Das Produkt darf nicht fallen gelassen oder starkem mechanischem Druck ausgesetzt werden, da es durch die Auswirkungen beschädigt werden kann.
- Das Gerät muss vor Feuchtigkeit, Spritzwasser und Hitzeeinwirkung geschützt werden.
- Betreiben Sie die Baugruppe nicht in einer Umgebung, in welcher brennbare Gase, Dämpfe oder Staub sind.
- Dieses Gerät ist nicht dafür bestimmt, durch Personen (einschließlich Kinder) mit eingeschränkten physischen, sensorischen oder geistigen Fähigkeiten oder mangels Erfahrung und/oder mangels Wissen benutzt zu werden, es sei denn, sie werden durch eine für ihre Sicherheit zuständige Person beaufsichtigt oder erhielten von ihr Anweisungen, wie das Gerät zu benutzen ist.
- Entfernen Sie keine Aufkleber vom Produkt. Diese können wichtige sicherheitsrelevante Hinweise enthalten.
- Das Produkt ist kein Spielzeug! Halten Sie das Gerät von Kindern fern.
- Falls das Gerät repariert werden muss, dürfen nur Original-Ersatzteile verwendet werden!  
Die Verwendung abweichender Ersatzteile kann zu ernsthaften Sach- und Personenschäden führen!  
Eine Reparatur des Gerätes darf nur vom Elektrofachmann durchgeführt werden!



## Bestimmungsgemäße Verwendung

Das RAPITUS RFM75-S/DCF Add-On ist als Erweiterungsmodul zum RAPITUS SAMxS Evaluationboard entwickelt worden. Es ist nicht geeignet, reale Steuerungsaufgaben im produktiven Bereich zu übernehmen. Das Erweiterungsmodul RAPITUS RFM75-S/DCF Add-On ist für den Gebrauch in trockenen und sauberen Räumen bestimmt.

Eine andere Verwendung als angegeben ist nicht zulässig! Änderungen können zur Beschädigung dieses Produktes führen, darüber hinaus ist dies mit Gefahren, wie z.B. Kurzschluss, Brand, elektrischem Schlag etc. verbunden. Für alle Personen- und Sachschäden, die aus nicht bestimmungsgemäßer Verwendung entstehen, ist nicht der Hersteller, sondern der Betreiber verantwortlich.

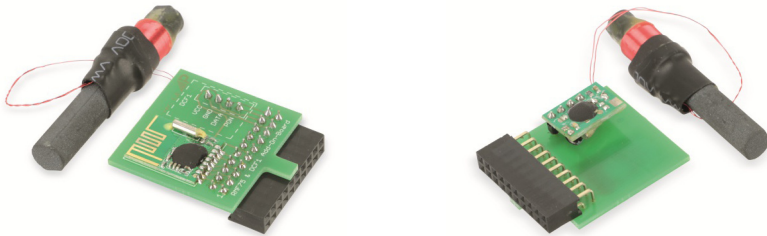
Bitte beachten Sie, dass Bedien- und/oder Anschlussfehler außerhalb unseres Einflussbereiches liegen. Verständlicherweise können wir für Schäden, die daraus entstehen, keinerlei Haftung übernehmen.

## Symbolerklärung

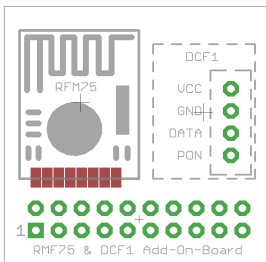


Das Symbol mit dem Ausrufezeichen im Dreieck weist auf wichtige Hinweise in dieser Bedienungsanleitung hin, die unbedingt zu beachten sind. Des Weiteren wenn Gefahr für Ihre Gesundheit besteht, z.B. durch elektrischen Schlag.

## Montage der Bauelemente



## Bestückungsplan



### Stückliste

Stück	Bauteil	Wert/Bezeichnung
1	J1	Buchsenleiste 2x10 polig, gewinkelt
1	RFM75 / DCF1	RFM-Funkmodul / DCF-Funkmodul

Bei der Bestückung der Adapterplatine muss darauf geachtet werden, dass sowohl das DCF-Modul als auch die Buchsenleiste von der Rückseite eingesteckt werden. Anschließend können diese wie üblich auf der Oberseite der Platine verlötet werden.

Bei der Montage des RFM-Moduls muss auf äußerste Präzision geachtet werden. Zinnbrücken zwischen den einzelnen Pads müssen unbedingt vermieden werden, da das Modul anderen Falls beschädigt werden kann.



Bevor die Module mit der Testsoftware auf Funktion geprüft werden können, müssen diese im Quellcode aktiviert werden. Weitere Informationen finden Sie in der Beschreibung des RAPITUS SAMxS Evaluationboards.

## Montage von SMD-Bauteilen

Das RFM-Modul wird wie ein SMD-Bauteil auf der Oberseite der Platine verlötet.

SMD-Bauteilen erfordert zur Montage einen erfahrenen Umgang mit dem LötKolben. Eine ruhige Hand und ein regelbarer LötKolben mit einer feinen Lötspitze sind die Mindestvoraussetzungen für einen erfolgreichen Zusammenbau.



SMD-Bauteile sind aufgrund ihrer geringen Masse besonders anfällig für Überhitzung während des Lötens. Achten Sie deshalb besonders darauf, dass Sie nicht zu lange das selbe Bauteil lötens, ohne es ausreichend abkühlen zu lassen.

Die folgenden Abbildungen sind exemplarisch für das Verlöten des RFM-Moduls.

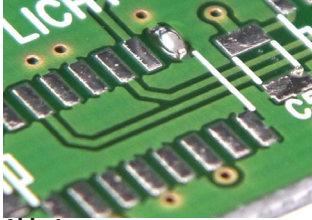


Abb. 1

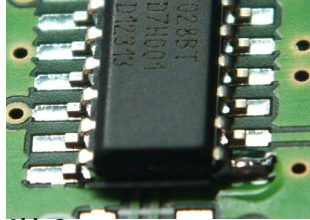


Abb. 2

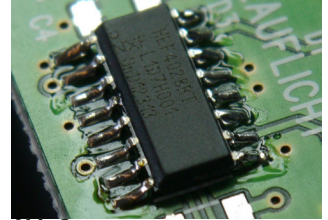
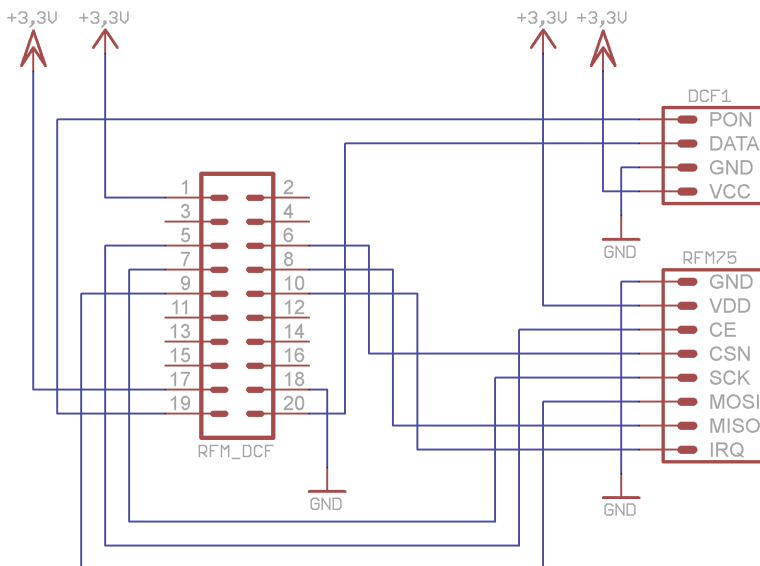


Abb. 3

Verzinnen Sie einen der Lötunkte mit einem kleinen Tropfen Lötzinn (Abb. 1). Legen Sie nun das RFM-Modul richtig herum und passgenau auf die Markierungen, sodass die Kontakte des Moduls auf die Lötunkte der Platine treffen. Bringen Sie nun das Lötzinn mit Ihrem LötKolben zum Schmelzen und lassen Sie das Modul komplett auf die Platine aufsetzen.

Wenn das Bauteil optimal ausgerichtet ist, lassen Sie das Lötzinn wieder abkühlen (Abb. 2). Verlöten Sie nun alle anderen Lötunkte (Abb. 3). Achten Sie besonders darauf, dass keine Lötunkte durch zu viel Lötzinn miteinander verbunden werden.

## Schaltplan



## Passendes Zubehör

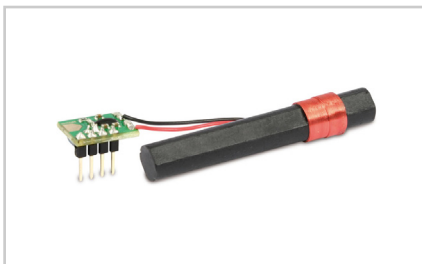
Funkmodul HOPERF RFM75-S, 2,4 GHz, TX/RX

Best.Nr. 5G-810 426



DCF-Empfangsmodul DCF1

Best.Nr. 5G-810 054



## Technische Daten:

Abmessungen Platine BxHxT: 90mm x 160mm x 25mm

## Entsorgung



Elektro- und Elektronikgeräte, die unter das Gesetz "ElektroG" fallen, sind mit nebenstehender Kennzeichnung versehen und dürfen nicht mehr über Restmüll entsorgt, sondern können kostenlos bei den kommunalen Sammelstellen z.B. Wertstoffhöfen abgegeben werden.



Als Endverbraucher sind Sie gesetzlich (Batterien-Verordnung) zur Rückgabe gebrauchter Batterien und Akkus verpflichtet. Schadstoffhaltige Batterien/ Akkus sind mit nebenstehender Kennzeichnung versehen. Eine Entsorgung über den Hausmüll ist verboten.

Verbrauchte Batterien/ Akkus können kostenlos bei den kommunalen Sammelstellen z.B. Wertstoffhöfen oder überall dort abgegeben werden, wo Batterien/ Akkus verkauft werden!

**Auf unserer Webseite [www.pollin.de](http://www.pollin.de) finden Sie die aktuelle Version der Anleitung.**



Diese Bedienungsanleitung ist eine Publikation von Pollin Electronic GmbH, Max-Pollin-Straße 1, 85104 Pförring. Alle Rechte einschließlich Übersetzung vorbehalten. Reproduktion jeder Art, z.B. Fotokopie, Mikroverfilmung oder die Erfassung in elektronischen Datenverarbeitungsanlagen, bedürfen der schriftlichen Genehmigung des Herausgebers. Nachdruck, auch auszugsweise, verboten. Diese Bedienungsanleitung entspricht dem technischen Stand bei Drucklegung. Änderung in Technik und Ausstattung vorbehalten.

© Copyright 2016 by Pollin Electronic GmbH