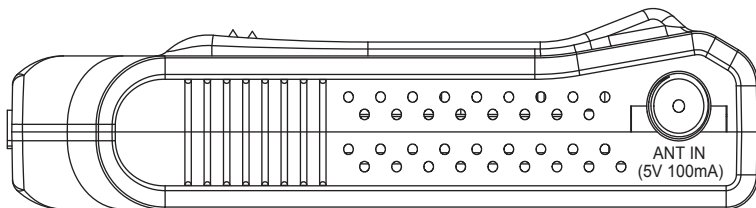


Digitaler Terrestrischer Receiver T25 HDMI

Bedienungsanleitung

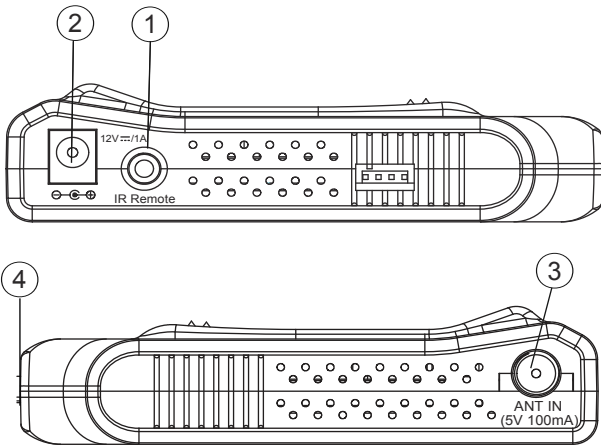


Version 1.0, Stand 01.09.2009

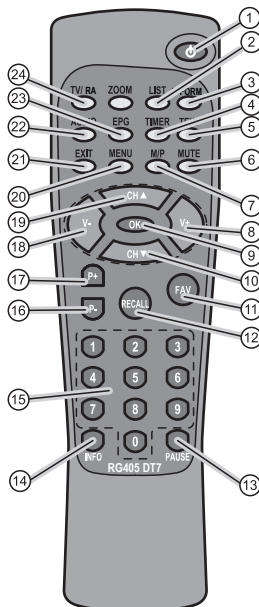
**Änderungen und Irrtümer vorbehalten.
Für Druckfehler übernehmen wir keine Haftung.**

Geräteübersicht T25 HDMI

Receiver Vorderseite



Fernbedienung



Geräteübersicht

Die Receiver Vorderseite

| | | |
|---|----------------|---|
| 1 | IR Remote | Anschluss für Infrarotempfänger zum Empfang der Fernbedienungssignale |
| 2 | DC in 12 Volt | Anschluss 12 Volt/Netzteil |
| 3 | ANT-IN | Koaxial-Anschluss für Antennen-Kabel |
| 4 | HDMI (Ausgang) | HDMI-Anschluss TV-Gerät |

Die Fernbedienung

| | | |
|----|----------|---|
| 1 | Standby | Einschalten und Standby-Betrieb |
| 2 | LIST | Zeigt die TV-Programmliste an |
| 3 | V-FORM | Formatumschaltung/Einstellen der Auflösung |
| 4 | TIMER | Aufrufen der Timer-Funktion |
| 5 | TEXT | Teletext aufrufen |
| 6 | MUTE | Ton-Stummschaltung |
| 7 | M/P | Multi-Picture-Funktion, Bildvorschau aufrufen |
| 8 | V+ | Lautstärke anheben/Cursor-Bewegung rechts |
| 9 | OK | Im Normalbetrieb: aktuelle Programmliste aufrufen Im Menü: Menüpunkt bestätigen |
| 10 | CH ▼ | Wechsel zum nächst niedrigeren Programmplatz/ Cursor-Bewegung abwärts |
| 11 | FAV | Eigene Favoritenliste aufrufen |
| 12 | RECALL | Wechsel auf das zuvor gewählte Programm |
| 13 | PAUSE | Standbild |
| 14 | INFO | Anzeige der Empfangsdaten des aktuellen Programms |
| 15 | 0-9 | Programm direkt auswählen, Zifferneingabe |
| 16 | P- | Im Normalbetrieb: Programmgruppen-Wechsel In TV-Programmliste: Zehnerblock-Umschaltung |
| 17 | P+ | Im Normalbetrieb: Programmgruppen-Wechsel In TV-Programmliste: Zehnerblock-Umschaltung |
| 18 | V- | Lautstärke senken/Cursor-Bewegung links |
| 19 | CH ▲ | Wechsel zum nächst höheren Programmplatz/ Cursor-Bewegung aufwärts |
| 20 | MENU | Hauptmenü aufrufen |
| 21 | EXIT | Menü oder Menüpunkt verlassen |
| 22 | Audio | Audio-Modus ändern |
| 23 | EPG | Elektronischen Programm-Zeitschrift (wenn vom Sender angeboten) |
| 24 | TV/Radio | Wechsel zwischen TV-Modus und Radio-Modus |

Vorwort

Diese Bedienungsanleitung hilft Ihnen beim

- bestimmungsgemäßen
- sicheren
- vorteilhaften

Gebrauch des digitalen terrestrischen Receivers, kurz Receiver genannt.

Wir setzen voraus, dass Bediener des Receivers über allgemeine Kenntnisse im Umgang mit Geräten der Unterhaltungselektronik verfügen.

Jede Person, die diesen Receiver

- montiert
- anschließt
- bedient
- reinigt
- entsorgt

muss den vollständigen Inhalt dieser Bedienungsanleitung zur Kenntnis genommen haben. Bewahren Sie diese Bedienungsanleitung immer in der Nähe des Receivers auf.

Gestaltungsmerkmale

Verschiedene Elemente der Bedienungsanleitung sind mit festgelegten Gestaltungsmerkmalen versehen. So können Sie leicht unterscheiden, ob es sich um

normalen Text,

- Aufzählungen, oder
- ⇒ Handlungsschritte handelt.

Inhaltsverzeichnis

| | |
|--|-----------|
| Geräteübersicht | 3 |
| Die Fernbedienung | 4 |
| Vorwort | 5 |
| Gestaltungsmerkmale | 5 |
| Inhaltsverzeichnis | 6 |
| Sicherheitshinweise | 8 |
|  Grundlegende Sicherheitshinweise | 8 |
| Erläuterung der Sicherheitshinweise | 10 |
| Bestimmungsgemäßer Gebrauch | 11 |
| Lieferumfang | 12 |
| Beschreibung | 13 |
| In den Menüs navigieren | 13 |
| Receiver anschließen | 15 |
| Receiver an Antenne anschließen | 15 |
| Anschluss mit HDMI-Kabel | 16 |
| Receiver ans Stromnetz anschließen | 18 |
| In Betrieb nehmen | 19 |
| Fernbedienung | 19 |
| Ein- und Ausschalten | 20 |
| Erstinbetriebnahme | 20 |
| Menü-Aufbau | 21 |
| In den Menüs navigieren | 22 |
| Programme | 23 |
| Empfang | 25 |
| Systemeinstellungen | 26 |
| Diverses | 29 |
| Bedienen | 30 |
| Bildschirm-Einblendungen bei einem Programm-Wechsel | 30 |
| Benutzer-Oberfläche auf dem TV-Bildschirm | 31 |

| | |
|--|-----------|
| Tasten mit Sonderfunktionen | 32 |
| TV/Radio..... | 32 |
| M/P..... | 32 |
| V-Form..... | 33 |
| Audio..... | 33 |
| EPG..... | 33 |
| PAUSE..... | 33 |
| TEXT..... | 34 |
| INFO..... | 34 |
| P+..... | 34 |
| P-..... | 35 |
| RECALL..... | 35 |
| FAV..... | 35 |
| Sleeptimer..... | 35 |
| Demontieren | 36 |
| Reinigen | 36 |
| Fehlfunktionen beseitigen | 37 |
| Technische Daten | 38 |
| Hersteller | 40 |
| Konformitätserklärung | 41 |
| Glossar | 42 |

Sicherheitshinweise

Lesen Sie die Sicherheitshinweise sorgfältig durch, bevor Sie den Receiver in Betrieb nehmen.

Beachten Sie alle Warnungen und Hinweise auf dem Gerät und in der Bedienungsanleitung.



Grundlegende Sicherheitshinweise

Elektrischer Anschluss

- Trennen Sie bei Betriebsstörungen den Receiver von der Stromquelle.
- Um Feuergefahr und die Gefahr eines Stromschlags zu vermeiden, setzen Sie den Receiver weder Regen noch sonstiger Feuchtigkeit aus.
- Öffnen Sie niemals das Gehäuse. Andernfalls besteht die Gefahr eines Stromschlags.
- Schließen Sie das Netzteil nur an eine fachgerecht installierte Netz-Steckdose von 100–240 V, 50–60 Hz an, oder an eine vorschriftsgemäße Gleichstromquelle von 11V - max.14V mit dem 12-Volt-Kabel an.
- Ziehen Sie den Netzteil aus der Steckdose, falls Sie das Gerät über einen längeren Zeitraum nicht benutzen. Ziehen Sie nur am Netzteil, nicht am Kabel.
- Sollten Fremdkörper oder Flüssigkeit in den Receiver gelangen, ziehen Sie sofort den Netzstecker aus der Steckdose. Lassen Sie das Gerät von qualifiziertem Fachpersonal überprüfen, bevor Sie es wieder in Betrieb nehmen. Andernfalls besteht die Gefahr eines Stromschlags.
- Beachten Sie bitte, dass die Stromquelle (Steckdose) leicht zugänglich ist.
- Knicken oder quetschen Sie das kein Kabel.
- Wenn das Netzteil beschädigt ist, müssen Sie den Receiver von Fachpersonal reparieren lassen bevor sie ihn erneut verwenden. Es besteht sonst die Gefahr eines Stromschlags.
- Lassen Sie Kinder niemals unbeaufsichtigt den Receiver benutzen, oder mit der Antennen-Anlage spielen.

-
- Überlassen Sie Wartungsarbeiten stets qualifiziertem Fachpersonal. Andernfalls gefährden Sie sich und andere.
 - Bezug von Ersatzteilen nur beim Hersteller.
 - Änderungen am Gerät führen zum Erlöschen der Verantwortung des Herstellers.

Richtiger Standort

- Stellen Sie den Receiver auf eine feste, ebene Unterlage.
- Vermeiden Sie die Nähe von:
 - Wärmequellen, wie z. B. Heizkörpern.
 - offenem Feuer, wie z. B. Kerzen.
 - Geräten mit starken Magnetfeldern, wie z. B. Lautsprechern.
 - Stellen Sie keine Gefäße mit Flüssigkeit (zum Beispiel Vasen) auf den Receiver.
- Vermeiden Sie direkte Sonneneinstrahlungen und Orte mit außergewöhnlich viel Staub.
- Decken Sie niemals die Lüftungsschlitze ab. Sorgen Sie für ausreichende Belüftung des Receivers.
- Stellen Sie keine schweren Gegenstände auf den Receiver.
- Wenn Sie den Receiver von einer kalten in eine warme Umgebung bringen, kann sich im Inneren des Receivers Feuchtigkeit niederschlagen. Warten Sie in diesem Fall etwa eine Stunde, bevor Sie ihn in Betrieb nehmen.
- Verlegen Sie alle Kabel so, dass niemand darauf treten oder darüber stolpern kann.

Richtiger Umgang mit Batterien

- Batterien können Giftstoffe enthalten. Achten Sie darauf, dass Batterien nicht in die Hände von Kindern gelangen. Kinder könnten Batterien in den Mund nehmen und verschlucken.
- Auslaufende Batterien können Beschädigungen an der Fernbedienung verursachen. Wenn der Receiver längere Zeit nicht benutzt wird, nehmen Sie die Batterien aus der Fernbedienung.
- Batterien können Giftstoffe enthalten, die die Umwelt schädigen. Entsorgen Sie die Batterien deshalb unbedingt entsprechend der geltenden gesetzlichen Bestimmungen. Werfen Sie die Batterien niemals in den normalen Hausmüll.

Entsorgen



Werfen Sie den Receiver und die Batterien keinesfalls in den normalen Hausmüll. Erkundigen Sie sich in Ihrer Stadt- oder Gemeindeverwaltung nach Möglichkeiten einer umwelt- und sachgerechten Entsorgung des Geräts. Geben Sie verbrauchte Batterien bei einer Sammelstelle ab.

Erläuterung der Sicherheitshinweise

In der Bedienungsanleitung finden Sie folgende Kategorien von Sicherheitshinweisen:



Gefahr!

Hinweise mit dem Wort GEFAHR warnen vor möglichen Personenschäden.



Achtung!

Hinweise mit dem Wort ACHTUNG warnen vor möglichen Sach- oder Umweltschäden.



Diese Hinweise enthalten besondere Angaben zum wirtschaftlichen Gebrauch des Receivers.

Bestimmungsgemäßer Gebrauch

Der Receiver dient dem Empfang von unverschlüsselten Programmen im privaten Bereich. Er ist ausschließlich für diesen Zweck bestimmt und darf nur dafür verwendet werden. Dazu gehört auch die Beachtung aller Informationen dieser Bedienungsanleitung, insbesondere der Sicherheitshinweise.

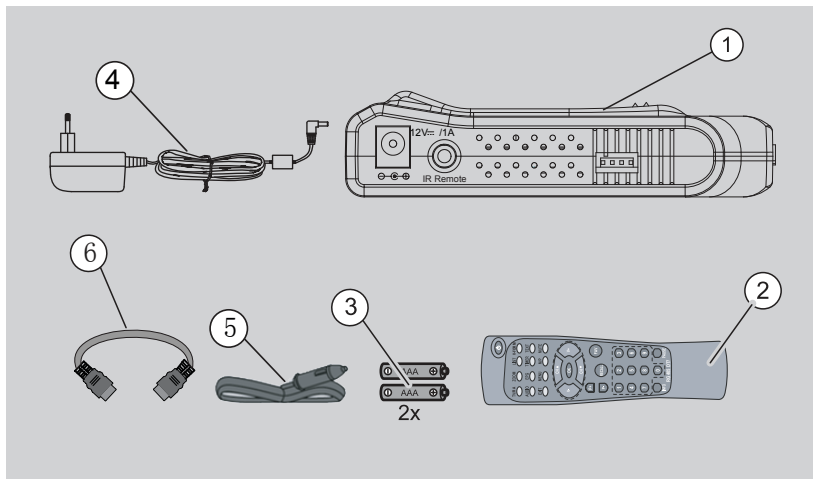
Jede andere Verwendung gilt als nicht bestimmungsgemäß und kann zu Sachschäden oder sogar zu Personenschäden führen. Sie bedeutet zudem den sofortigen Garantieverlust.

Der Hersteller übernimmt keine Haftung für Schäden, die durch nicht bestimmungsgemäßen Gebrauch entstehen.

Lieferumfang

⇒ Kontrollieren Sie nach dem Kauf den Lieferumfang.

Der Lieferumfang kann je nach Modell variieren, beachten Sie die Angaben auf der Verpackung.



| Nr. | Anzahl | Erklärung |
|-----|--------|--|
| 1 | 1 | Receiver |
| 2 | 1 | Fernbedienung |
| 3 | 2 | Batterien Typ LR 03/AAA/1,5 V |
| 4 | 1 | Externes Netzteil |
| | 1 | Bedienungsanleitung (nicht abgebildet) |
| 5 | 1 | 12-Volt Kabel für Zigarettenanzünder |
| 6 | 1 | HDMI-Kabel |

Beschreibung

Mit dem Receiver können Sie unverschlüsselte digitale terrestrische Programme (free-to-air) über eine Haus- oder Zimmer-Antenne empfangen.

Die mehrsprachige Benutzer-Oberfläche unterstützt folgende Sprachen:

- Deutsch
- Englisch
- Französisch
- Italienisch
- Portugiesisch
- Spanisch
- Tschechisch
- Türkisch
- Slowakisch

In den Menüs navigieren

In den Menüs navigieren Sie mit den Tasten CH▲, CH▼, V+, V-. Gewählte Menüpunkte werden markiert. Mit der OK-Taste erfolgt die Auswahl. Mit der EXIT-Taste können Sie das Menü verlassen. Änderungen müssen zusätzlich bestätigt werden. Zusätzlich werden in weiteren Untermenüs die Zahlentasten benötigt.



In jedem Menü wird Ihnen unten eine Hinweis-Zeile angezeigt, die auch alle Auswahl-Möglichkeiten bietet.

Bei der Erst-Inbetriebnahme wird das Menü automatisch aktiviert. Drücken Sie die MENU-Taste. Das Hauptmenü wird angezeigt. Mit der EXIT-Taste oder erneutem Drücken auf MENU-Taste können Sie dieses wieder verlassen. Wählen Sie über die V- / V+ Tasten das Menüverzeichnis „Systemeinstellungen“ (Symbol Zahnrad) aus. Unter dem Menüpunkt Empfang finden Sie das weitere Vorgehen.

Weitere Ausstattungsmerkmale:

- Kurze Umschaltdauer, schneller Bootvorgang beim Einschalten
- Speichern des zuletzt gesehenen Programms (Last Channel Memory)
- Symbolrate 1–35 MS/s und Frequenzeingang 146–860 MHz
- Plug and Play
- Externes Netzteil AC 100–240 V, 50/60 Hz DC 12 Volt 1 A
- Installationsassistent, komfortable Erstinstallation mit Hilfen
- Kindersicherung
- Automatischer Sender-Suchlauf
- HDMI Anschluss zur digitalen Übertragung von Bild und Ton
- Super-Fast-Videotext mit einem Speicher von 800 Seiten
- digitaler Radio-Empfang, Radio-Hintergrundbild (Background-Display)
- Beim Programmwechsel erhalten Sie in einer Anzeige weitere Programminformationen.
- LAST-CHANNEL-MEMORY-Funktion
- Bildschirm-Formateinstellung erfolgt automatisch, oder zusätzlich einstellbar auf 4:3, 16:9
- Multi-Funktionstimer, 8-fach und an EPG gekoppelt
- Elektronische Programmzeitschrift EPG (bis zu 16 Tage im voraus, programmabhängig)

Receiver anschließen

Receiver an Antenne anschließen



Achtung!

Entfernen Sie vor dem Anschließen alle Folien vom Receiver. Andernfalls kann der Receiver beschädigt werden. Überhitzungsgefahr.

- ⇒ Verbinden Sie den Receiver über ein Antennen-Kabel mit der Antenne.



Achtung!

Verbinden Sie den Receiver erst mit dem Stromnetz, wenn Sie ihn ordnungsgemäß an alle Geräte und die Antenne angeschlossen haben. Andernfalls kann der Receiver beschädigt werden. Das Drahtgeflecht und der innere Leiter des Koaxial-Kabels führen während des Betriebs Strom.



Camping- oder Wohnwagen-Betrieb:

Der Receiver kann auch an 12 Volt (d.h. 11-15Volt, z.B. Solarpanel) betrieben werden. Benützen Sie dazu das 12-Volt-Kabel.


Fahrzeuge mit 24 Volt Bordspannung (z.B. LKW)

Bitte verwenden Sie einen 24V / 12V DC/DC-Wandler. Bei Nichtverwendung besteht die Gefahr der Beschädigung des Receivers.

Der 24V / 12V DC/DC-Wandler gehört nicht zum Lieferumfang!!!

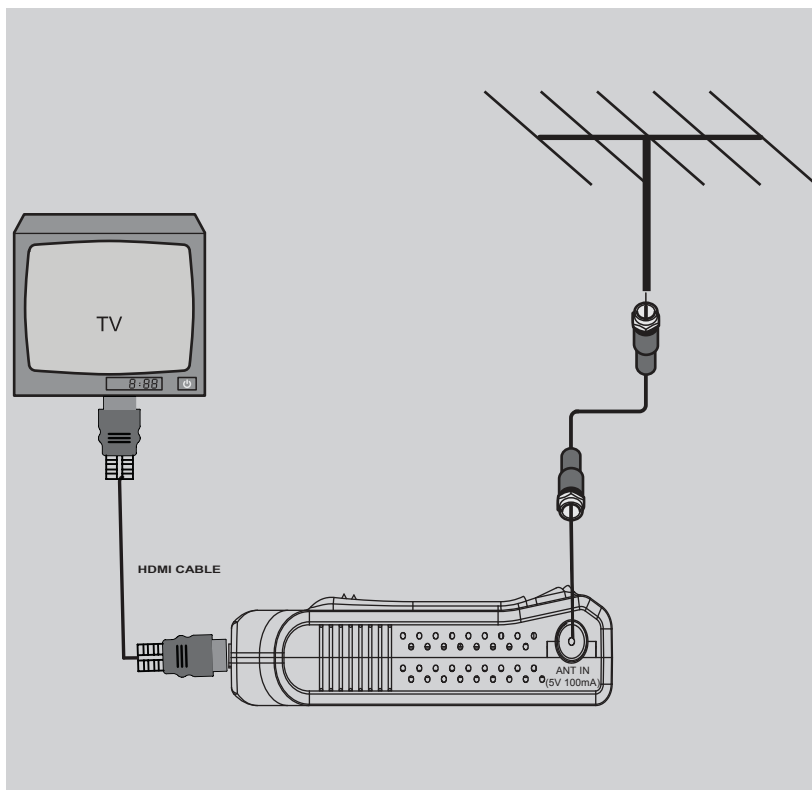
Anschluss mit HDMI-Kabel

- ⇒ Stecken Sie das HDMI-Kabel in die HDMI-Buchse „HDMI“ am Receiver.
- ⇒ Verbinden Sie das HDMI-Kabel mit dem TV-Gerät. Beachten Sie die Bedienungsanleitung des TV-Geräts.

 Bitte verbinden Sie den Infrarotempfänger der Fernbedienung mit dem Receiver. Sorgen Sie dafür, dass der Infrarotempfänger gut sichtbar ist.



Anschluss-Schema



Receiver ans Stromnetz anschließen



Achtung!

Kontrollieren Sie den ordnungsgemäßen Anschluss aller Geräte und der Antenne, bevor Sie den Receiver mit dem Stromnetz verbinden.

⇒ Zuerst verbinden Sie das externe Netzteil mit dem Receiver. Erst dann stecken Sie das Netzteil in die Netz-Steckdose.

Das Gerät befindet sich im Standby-Modus (Bereitschaft).

⇒ Stecken Sie die Netz-Stecker der angeschlossenen Geräte in die Netz-Steckdose und schalten Sie diese bei Bedarf ein.

⇒ Schalten Sie den AV-Kanal am TV-Gerät ein.

Bitte vergessen Sie nicht das Infrarotauge mit dem Receiver zu verbinden.



Fahrzeuge mit 24 Volt Bordspannung (z.B. LKW)

Bitte verwenden Sie einen 24V / 12V DC/DC-Wandler.

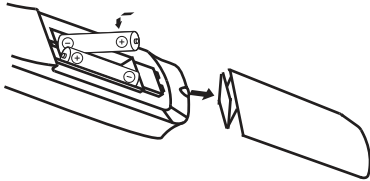
Bei Nichtverwendung besteht die Gefahr der Beschädigung des Receivers.

In Betrieb nehmen

Fernbedienung

Für die Fernbedienung benötigen Sie zwei Batterien vom Typ Micro: LR 03/AAA/1,5 V (im Lieferumfang)

⇒ Öffnen Sie das Batteriefach.



- ⇒ Legen Sie zwei Batterien unter Beachtung der vorgegebenen Polarität in das Batteriefach ein. Und schließen Sie den Batteriefachdeckel wieder sorgfältig, bis der Deckel einrastet.
- ⇒ Tauschen Sie schwächer werdende Batterien rechtzeitig aus.
- ⇒ Tauschen Sie immer beide Batterien gleichzeitig aus und verwenden Sie Batterien des gleichen Typs.
- ⇒ Wenn eine Batterie ausgelaufen ist, ziehen Sie Schutzhandschuhe an und reinigen Sie das Batteriefach mit einem trockenen Tuch.




Achtung!

Batterien können Giftstoffe enthalten, die die Gesundheit und die Umwelt schädigen. Entsorgen Sie die Batterien deshalb unbedingt entsprechend den geltenden gesetzlichen Bestimmungen. Werfen Sie die Batterien niemals in den normalen Hausmüll.

Die Fernbedienung übermittelt Infrarot-Signale an den Receiver. Die Funktion der Tasten entnehmen Sie der Übersicht der Fernbedienung.

- ⇒ Richten Sie die Fernbedienung auf das angeschlossene Infrarot-auge des Receivers und drücken Sie einmal kurz die entsprechende Taste.

Ein- und Ausschalten

⇒ Um zwischen Standby-Modus und Betriebsmodus zu wechseln, drücken Sie die „“-Taste an der Fernbedienung.

Im Betriebs-Modus sind die Menüanzeigen auf Ihrem Bildschirm sichtbar.

Erstinbetriebnahme

Nach Einschalten des Receivers gelangen Sie automatisch auf das Willkommen-Menü. Die Steuerung erfolgt über die V-/V+ und CH*/CH-Tasten.

Bitte führen Sie zunächst die Punkte 1, 2 und 3 aus.

- ⇒ Punkt 1 (OSD-Sprache): Bitte wählen Sie den Punkt OSD-Sprache an. Wählen Sie die gewünschte Menü- und Audiosprache aus.
- ⇒ Punkt 2 (Region): Bitte wählen Sie den Punkt Region an. Wählen Sie die Region, in der der Receiver betrieben werden soll.
- ⇒ Punkt 3 (Antennenspannung): Bitte wählen Sie den Punkt Antennenspannung aus. Aktivieren bzw. deaktivieren Sie die Stromversorgung für die angeschlossene Antenne. Bei einer aktiven Antenne muss die Stromversorgung aktiviert sein, bei einer passiven Antenne deaktiviert. Bitte beachten Sie die Bedienungsanleitung der angeschlossenen Antenne.

Die Installations-Routine schließen Sie mit Punkt 4 (Autom. Suche) ab. Dazu wählen Sie den Punkt 4 aus, die automatische Sendersuche beginnt. Der Vorgang endet mit Erreichen der 100%-Marke. Die gefundenen Programme werden in Ihrem Receiver abgespeichert, es erscheint das Hauptmenü.

Sie können die Installations-Routine überspringen, indem Sie sofort den Punkt 5 Hauptmenü auswählen bei Erscheinen des Willkommen-Menü.

Menü-Aufbau

| Hauptmenü | Untermenü | Erläuterung |
|--|------------------------|----------------------|
| Programme (Symbol: Fernseher) | TV-Programmliste | siehe folgenden Text |
| | Radio-Programmliste | siehe folgenden Text |
| | Alle Favoriten löschen | siehe folgenden Text |
| | Alle Programme löschen | siehe folgenden Text |
| | Gruppe umbenennen | siehe folgenden Text |
| Empfang (Symbol: Antenne) | Autom. Suche | siehe folgenden Text |
| | Kanalsuchlauf | siehe folgenden Text |
| | Antennenausrichtung | siehe folgenden Text |
| System- einstellungen (Symbol: Zahnrad) | OSD-Sprache | siehe folgenden Text |
| | TV-Einstellungen | siehe folgenden Text |
| | Region und Zeit | siehe folgenden Text |
| | Timereinstellung | siehe folgenden Text |
| | OSD-Einstellung | siehe folgenden Text |
| | Kindersicherung | siehe folgenden Text |
| | Andere | siehe folgenden Text |
| Diverses (Symbol: Werkzeuge) | Information | siehe folgenden Text |
| | Spiele | siehe folgenden Text |
| | Werkseinstellung | siehe folgenden Text |
| | Software Upgrade | siehe folgenden Text |

In den Menüs navigieren

In den Menüs navigieren Sie mit den Tasten CH▲, CH▼, V+, V-. Gewählte Menüpunkte werden markiert. Mit der OK-Taste erfolgt die Auswahl. Mit der EXIT-Taste können Sie das Menü verlassen. Änderungen müssen zusätzlich bestätigt werden. Zusätzlich werden in weiteren Untermenüs die Zahlentasten benötigt.



In jedem Menü wird Ihnen unten eine Hinweis-Zeile angezeigt, die auch alle Auswahl-Möglichkeiten bietet.

Beispiel: Receiver auf Sommerzeit einstellen.

Taste MENU, Systemeinstellungen auswählen, Region und Zeit auswählen, Taste OK, Sommerzeit einschalten, Taste OK.



Einstellung für Mitteleuropa:
Sommerzeit: GMT+02:00
Winterzeit: GMT+01:00

So können Sie sich in den Menüs orientieren

Oben: Menü-Name
(dazu werden unten Funktions-Symbole angezeigt)

Nachfolgend: Untermenü oder Menüpunkte

Unten: Die Informationsleiste zeigt Ihnen die Tasten, mit denen Sie sich im aktuellen Menü bewegen können.

Programme

- **TV-Programmliste**

Bearbeiten der TV-Programmliste mit folgenden Werkzeugen:

1 Bearb.

Hier stehen Ihnen verschiedene Auswahlmöglichkeiten zur Bearbeitung der Programmliste zur Verfügung.

2 Suchen

Programm-Suchfunktion. Durch Eingabe von Buchstaben auf der sich öffnenden Tastatur ist ein gefiltertes Auffinden von Sendern möglich.

3 Sortiere(n)

Sortieren der kompletten Programmliste nach den angebotenen Möglichkeiten. Die Liste muss mit OK bestätigt werden. Solange nicht bestätigt wurde, kann mit „Voreinst.“ der letzte Zustand vor der Bestätigung zurückholt werden.

4 Beweg.

Nach Drücken der 4-Taste erscheint hinter dem markierten Programm das Verschieben-Symbol. Mit den CH▲ und CH▼ Tasten wird das Programm an den gewünschten Platz geschoben. Der Vorgang muss mit OK bestätigt werden.

| Untermenü | Beschreibung |
|-----------|--|
| Bearb. | OK Wählen, 0 Komplet. 1 Favor. 2 Sperre. 3 Überspri 4 Löschen, 5 Umbene. ◀▶ Gruppe. << >> Seite. EXIT Zurück |

1 Favorit

Durch Drücken der 1-Taste legen Sie Ihre Favoriten fest. Ihnen stehen acht Favoritenlisten zur Verfügung. Neben den Programmen erscheint jeweils ein Herz-Symbol.

2 Sperre(n)

Durch Markierung über die 3-Taste lassen sich ausgewählte Sender zum Sperren markieren. Bitte Auswahl mit OK-Taste bestätigen. Ausgewählte Sender verlangen dann ein Passwort (Kinderschutz).

3 Überspri(ngen)

Durch Markierung über die 2-Taste lassen sich ausgewählte Sender zum Überspringen markieren. Bitte Auswahl mit OK-Taste bestätigen. Ausgewählte Sender werden dann beim Zappen (Durchschalten der Programme) übersprungen. Eine Direkteingabe ist weiterhin möglich.

4 Löschen

Durch Markierung über die 1-Taste lassen sich ausgewählte Sender zum Löschen markieren. Bitte Auswahl mit OK-Taste bestätigen.

5 Umbene (nnen)

Über die 5-Taste können Sie den Kanal-Namen umbenennen.

Über die Funktion 0 Komplet (t) können Sie alle Programme zum löschen markieren.

- Radio-Programmliste
Menüführung wie bei TV-Programmliste.
- Alle Favoriten löschen
Nach Passwordeingabe werden alle von Ihnen festgelegten Favoritenlisten gelöscht.
- Alle Programme löschen
Nach Passwordeingabe werden alle Programme gelöscht.
- Gruppe umbenennen

Empfang

- Autom. Suche
Einfachste Möglichkeit, um Ihre Programme zu installieren.
Wählen Sie im Punkt „Suchmodus“ freie oder komplette
Programmpalette . Starten Sie den Suchvorgang über den Punkt
„Suche“.



Achtung!

Dieser Vorgang löscht alle zuvor gespeicherten Programme und speichert die neu gefundenen Programme.

- Kanalsuchlauf
Über diesen Modus können Sie gezielt nach Programmen
suchen, falls Ihnen der Sendekanal oder die Frequenz bekannt
sind.
Staren Sie den Suchvorgang über den Punkt „Suchmodus“.
- Antennenausrichtung
 - Kanal
Bei diesem Punkt besteht die Möglichkeit, Signalstärke und
Signalqualität an Ihrem Standort zu prüfen. Wählen Sie
hierfür über V- / V+ Tasten einzelne Kanäle aus und
überprüfen Sie die Werte.
 - Antennenspannung
Einspeisung der Spannung für aktive Antenne ein- oder
ausschalten.

Systemeinstellungen

Punkte in diesem Menüverzeichnis:

- OSD-Sprache
 - OSD-Sprache

Die mehrsprachige Benutzer-Oberfläche unterstützt folgende Sprachen:

 - Deutsch
 - Italienisch
 - Portugiesisch
 - Spanisch
 - Türkisch
 - Tschechisch
 - Englisch
 - Französisch
 - Erster Audiokanal
 - Zweiter Audiokanal

Bei diesen beiden Punkten wird die bevorzugte Audiosprache eingestellt.
- TV-Einstellungen
 - TV-Norm

Bitte stellen Sie die in Ihrem Land geltende Fernsehnorm ein (Deutschland: 576i).
 - Bildschirmformat

Bitte stellen Sie Ihr bevorzugtes Bildschirmformat ein (Deutschland: 4:3 Letterbox).

- LCN-Modus
Hier können Sie den LCN-Modus ein- oder ausschalten (Standard-Einstellung „aus“, bei Einstellung „ein“ wird die Programmreihenfolge durch den Sender festgelegt.)

- Region und Zeit
 - Region
Wählen Sie das Land aus, in dem Sie den Receiver verwenden.
 - GMT-Nutzung
Wählen Sie aus, ob Sie automatische oder manuelle Zeiteinstellung nutzen möchten (Standard-Einstellung „Nach Region“)
 - Zeitanzeige
Aktivieren / Deaktivieren der Zeitanzeige im TV- und Radio-Betrieb.

- Timereinstellung
 - Programm-Timer

Tabelle zur Timer-Einstellung

| Untermenü | Beschreibung |
|--------------------|--|
| Timer-Nummer | Auswahl der Timernummer 1-8. |
| Timer-Wiederholung | Art der Wiederholung (einmal, täglich, wöchentlich, monatlich, aus). Bei der Einstellung „aus“ wird der Timer deaktiviert. |
| Timer-Dienst | Nicht verfügbar |

| | |
|-------------------|--|
| Einschaltprogramm | Bei Timer-Dienst-Einstellung „Meldung“. Wahlmöglichkeiten sind: Geburtstag, Jahrestag, General Bei Timer-Dienst-Einstellung „Programme“. Programm-Auswahl |
| Monat | Dauer der Einschaltzeit |
| datum | Datums-Eingabe |
| Wochentag | Wochentag-Eingabe |
| zeit | Uhrzeit-Eingabe |

- Schlaftimer
Ausschaltzeit festlegen zwischen 10 und 120 Minuten

- OSD-Einstellung
Hier können Sie Ihr OSD-Menü personalisieren.
Wenn Sie zur Werkseinstellung zurückkehren möchten,
aktivieren Sie den Punkt „Voreinstellungen wiederherstellen“.

- Kindersicherung
Über diesen Punkt lässt sich die Menüführung oder einzelne
Programme sperren.
Werkseitiges Passwort lautet 0000.
Bitte notieren Sie sich bei Änderung des Passwortes Ihr neues
Passwort! Nach Änderung ist nur noch dieses gültig.

- Andere
Auto Aus 180/ 120 /60 Minuten, Aus.

Diverses

- Information
Unter diesem Menüpunkt erhalten Sie technische Informationen zum aktuell Stand Ihres Receivers.
- Spiele
Die Spiele Tetris, Snake und Othello stehen zu Ihrer Unterhaltung zur Verfügung. Wir wünschen Ihnen viel Spaß!
- Werkseinstellung
Unter diesem Menüpunkt können Sie die Werkseinstellungen wiederherstellen. Bitte geben Sie bei Aufforderung der Passwordeingabe den aktuellen Code ein (werkseitig 0000).



Achtung!

Dieser Vorgang löscht alle zuvor gespeicherten Programme.

- Software Upgrade
Dieser Punkt dient lediglich für Service-Zwecke.

Bedienen

Bildschirm-Einblendungen bei einem Programm-Wechsel

Bei einem Programm-Wechsel wird am Bildschirm für 5 Sekunden (änderbar) eine Informationsleiste eingeblendet.

In dieser Informationsleiste finden Sie folgende Hinweise:

| | |
|--------------------------------|--|
| | Programm –Name |
| | Aktuelles Datum |
| | Aktuelle Uhrzeit |
| | Speicherplatz |
| TXT-Symbol | Wird angezeigt, wenn der gewählte Sender Teletext anbietet. |
| EPG-Symbol | Wird angezeigt, wenn der gewählte Sender die Programm-Zeitschrift anbietet. |
| Herz-Symbol | Das Herz-Symbol wird angezeigt, wenn Sie das Programm in Ihre Favoritenliste aufgenommen haben. |
| Programm-Gruppen-Symbol | Das entsprechende Programm-Gruppen-Symbol wird angezeigt, wenn Sie das Programm in Ihre Programmliste aufgenommen haben. |
| Info | Für aktuelle und nachfolgende Sendung |
| Info | Über gerade aktive Programmliste |

Benutzer-Oberfläche auf dem TV-Bildschirm

Über die Menüs der Benutzer-Oberfläche können Sie individuelle Einstellungen Ihres Receivers vornehmen. Dazu müssen Receiver und TV-Gerät eingeschaltet und entsprechend der Bedienungsanleitung verbunden sein.

Drücken Sie die „MENU“-Taste. Das Hauptmenü wird angezeigt. Mit der „EXIT“-Taste oder erneutem Drücken auf „MENU“-Taste können Sie dieses wieder verlassen.

Tasten mit Sonderfunktionen

TV/Radio

Mit der TV/Radio-Taste können Sie zwischen Fernseher- und der Radio-Funktion hin- und herschalten.

Der Receiver überträgt jetzt ein Radioprogramm und zeigt ein Hintergrundbild an.

⇒ Um zum Fernsehprogramm zurückzuschalten, drücken Sie auf der Fernbedienung die TV/RADIO-Taste.

M/P

Drücken Sie die M/P-Taste um in den Multipicture-Modus zu gelangen. Auf Ihrem Bildschirm erscheinen nun 9 Programme parallel, beginnend mit dem aktuellen Programm.

Mit den CH▲, CH▼, V- und V+ Tasten können Sie die gelbe Markierung navigieren. Das markierte Programm ist in Echtzeit, die nichtmarkierten Programme sind Standbilder.

Um das gewünschte Programm zu aktivieren, markieren Sie dieses und drücken anschließend die OK-Taste oder die EXIT-Taste.

Durch Drücken der EXIT-Taste verlassen Sie den Multipicture-Modus. Das zuletzt markierte Programm erscheint als Vollbild auf Ihrem Bildschirm.

V-Form

Mit dieser Taste können Sie das gewünschte oder passende Video-Format bzw. die Auflösung Ihres Receivers einstellen.

Audio

Mit der Audio-Taste können Sie die Ton-Spur auswählen, falls ein Sender Mehrkanalton anbietet.

EPG

Elektronische Programmzeitschrift (electronic program guide). Um die Funktion zu aktivieren drücken Sie bitte die EPG-Taste. Die Programmliste erscheint.

Mit den CH▲ und CH▼ Tasten können Sie ein Programm auswählen. Auf der rechten Seite werden die aktuelle und nachfolgende Sendung angezeigt. Für Zusatz-Informationen drücken Sie bitte die 1-Taste. Die komplette Ereignisliste wird angezeigt. Mit den V+ und V-Tasten können Sie die Tage vorblättern. Mit den CH▲ und CH▼ Tasten können Sie die Ereignisse vor- und zurückblättern.



Detaillierte Informationen für ein ausgewähltes Ereignis (Sendung) erhalten Sie durch die 1-Taste.



Eine direkte Übernahme in den Timer erfolgt durch die 2-Taste.

PAUSE

Durch drücken dieser Taste „frieren“ Sie das aktuelle Bild ein. Durch erneutes Drücken der Taste verlassen Sie den Pause-Modus.

TEXT

Teletext ist ein Informationssystem, das Teletext auf Ihrem Fernsehgerät anzeigt. Für den Teletext-Empfang muss der gewählte Sender diese Funktion unterstützen. Beim Programm-Wechsel wird Ihnen das TXT-Symbol angezeigt. Beim Vergleich mit anderen Receivern werden Sie feststellen, dass unser Teletext außergewöhnlich schnell ist.

- ⇒ Um den Teletext einzuschalten, drücken Sie die TEXT-Taste.
- ⇒ Wenn Sie den Teletext wieder ausschalten möchten, drücken Sie die EXIT-Taste.

EXIT

Verlassen von Menüs bzw. Menüpunkten.

MENU

Aufrufen des Menüs.

INFO

Durch drücken dieser Taste werden Ihnen die Empfangsdaten des aktuellen Programms gezeigt.

MUTE

Stummschaltung. Zurück durch erneutes drücken der Taste.

P+

Im Normalbetrieb wechseln Sie mit dieser Taste zur nächsten Programmgruppe. In der TV-Programmliste wechseln Sie in Siebenerschritten die Programme.

P-

Im Normalbetrieb wechseln Sie mit dieser Taste zur davor liegenden Programmgruppe. In der TV-Programmliste wechseln Sie in Zehnerschritten die Programme.

RECALL

Durch drücken dieser Taste gelangen Sie zum zuvor gesehenen Programm.

FAV

⇒ Drücken Sie die FAV-Taste.

Der Bildschirm zeigt die von Ihnen festgelegten Favoriten an (siehe oben).

⇒ Wählen Sie ein Programm aus der Favoritenliste.

⇒ Zum Auswählen drücken Sie die OK-Taste.

⇒ Mit den V+ und V-Tasten können Sie zwischen den Programmgruppen hin- und herschalten.

Sleeptimer

Den Sleeptimer erreichen Sie im Normalbetrieb über die 0-Taste.

Sie haben folgende Einstellmöglichkeiten: ausgeschaltet, 10, 30, 60, 90 und 120 Minuten. Nach dieser Zeit wird der Receiver automatisch ausgeschaltet.

Demontieren

- ⇒ Trennen Sie den Receiver und die angeschlossenen Geräte von der Stromversorgung.
- ⇒ Entfernen Sie das Antennen-Kabel vom Receiver.
- ⇒ Entnehmen Sie die Batterien aus der Fernbedienung, wenn Sie den Receiver längere Zeit nicht benutzen.
- ⇒ Verpacken Sie den Receiver, die Kabel und die Fernbedienung im Karton.
- ⇒ Lagern Sie den Receiver und alle Zubehör-Teile an einem trockenen und staubfreien Ort.
- ⇒ Schützen Sie den Receiver vor Frost.

Reinigen



Achtung!

Der Receiver darf nicht nass werden. Reinigen Sie ihn niemals mit einem nassen Tuch.

Verwenden Sie keine lösungsmittelhaltigen Reinigungsmittel wie Benzin oder Verdünnung. Diese Mittel können die Oberfläche des Gehäuses beschädigen.

- ⇒ Reinigen Sie das Gehäuse des Receivers mit einem **trockenen** Tuch.

Fehlfunktionen beseitigen

| Symptom | Mögliche Ursache und Abhilfe |
|---|--|
| Bildschirm dunkel | Das Stromkabel ist nicht angeschlossen. Schließen Sie das Netzteil an die Netz-Steckdose an. Receiver einschalten. |
| Bildschirm dunkel | Der Receiver ist im Standby-Betrieb. Drücken Sie die Standby-Taste an der Fernbedienung rechts oben. |
| Kein Ton oder Bild, aber Menüanzeigen des Receivers vorhanden | Ändern Sie den Standort der Antenne. Kein oder nur ein schwaches Signal. Prüfen Sie die Kabelverbindung von der Antenne zum Receiver und vom Receiver zu den angeschlossenen Geräten. Richten Sie die Antenne aus. |
| Receiver eingeschaltet, TV-Gerät zeigt kein Bild an. | Das System ist nicht korrekt angeschlossen. Prüfen Sie den Anschluss des HDMI-Kabels Der Receiver hat die falsche Auflösung. Drücken Sie die V-Form Taste und warten Sie 2-3 Sekunden. Dies sollten Sie 3-4 mal wiederholen. |
| Schlechtes Bild, Blockierfehler, Klötzchenbildung, Tonstopp | Die Antenne ist nicht genau ausgerichtet. Richten Sie die Antenne genauer aus. Die Antenne ist defekt. Ersetzen Sie die Antenne. |
| Die Fernbedienung funktioniert nicht | Die Batterien sind verbraucht. Ersetzen Sie die Batterien durch neue. Die Fernbedienung ist falsch ausgerichtet. Richten Sie die Fernbedienung auf die Vorderseite des Receivers und stellen Sie sicher, dass nichts zwischen Fernbedienung und Receiver steht. |
| Programm hat eine neue Frequenz erhalten | TV-Kanal löschen, dann automatischen Suchlauf durchführen. |

Sollte sich eine Fehlfunktion trotzdem nicht beseitigen lassen, wenden Sie sich bitte an Ihren Fachhändler oder den Hersteller.

Technische Daten

| Receiver | |
|--|---|
| Maße in mm (B × T × H) | 100 × 62 × 30 |
| Gewicht in Gramm | Receiver 105 g ohne ext. Netzteil Fernbedienung 80g (ohne Batterien) |
| Eingangsfrequenzbereich | 174 ... 230 MHz 470 ... 860 MHz |
| Frequenzbereich Tuner-Eingang bis Tuner-Ausgang | 146 ... 860 MHz |
| Tuner-Eingang | IEC - Kupplung |
| Eingangs-/ Ausgangsimpedanz | 75 Ohm |
| Tuner-Ausgang | IEC - Stecker |
| TV-Norm | 576i, 480i, 576p, 480p |
| Antenneneinspeisung | 5 V / 100 mA |
| Demultiplexierung | gemäß ISO 13818-1 |
| Videodecodierung: | |
| Videostandard | PAL / 25 Hz |
| Aktiver Bildbereich | 720 x 576 (Pal), 720 x 480 (NTSC) |
| Bildformat | 4:3, 16:9 , Auto. |
| Videoauflösung | 720 x 576 (Pal), 720 x 480 (NTSC) |
| Audiodecodierung: | |
| Audiokompression | Audio-Layer 1 oder Layer 2 |
| Audiomodus | Stereoton, Links, Rechts |
| Samplingfrequenzen | 32kHz, 44,1kHz, 48kHz |
| Ausgangsniveau L/R | 2 Vss (nominal) |
| Ausgangsimpedanz | 600 Ohm |
| THD | >60 dB (1 kHz) |
| Nebensprechen | <- 65 dB |
| Lautstärke beim Einschalten | speichert zuletzt eingestellte Lautstärke |
| Videoparameter, Ausgang : | |
| Ausgangsniveau CVBS | 1 Vss an 75 Ohm |

| Receiver | |
|--|--|
| Receiver | |
| Teletext: | |
| Teletextfilter | gemäß dem ETS 300 472 –Standard |
| Empfang von Teletextdaten | (CVBS) gemäß ITU-R BT.653-2 Zeilen: 6-22 und 320-335 |
| Anschlußmöglichkeiten | |
| HDMI (Ausgang) | |
| | |
| | |
| Antenne IN | VHF/UHF , 5V/100mA |
| Stromversorgung | |
| Netzteil-Eingangsspannung Stecker-Netzteil 12 VOLT Ausgang | 100-240 V ~, 50/60 Hz 12 Volt / 1 A |
| Leistungsaufnahme | ca. 7 W im Normalbetrieb ca. 1 W (Bereitschaft) |
| Betriebstemperatur | 0 °C ~ +40 °C |
| Lagerungstemperatur | - 40 °C ~ + 65 °C |

Hersteller

COMAG Handels AG
Zillenhardtstraße 41
D-73037 Göppingen

Telefon +49 7161 50306 0
Telefax +49 7161 50306 11
Internet www.comag-ag.de

Garantie:

Die Gewährleistung für den Receiver entspricht den gesetzlichen Bestimmungen zum Zeitpunkt des Erwerbs. Änderungen am Gerät führen zum Erlöschen jeglicher Garantie oder Gewährleistung.

Sehr geehrter Kunde,

unsere Erfahrung hat gezeigt, dass sich viele Reklamationsgründe durch ein einfaches Telefongespräch lösen lassen.

Sollten Sie Probleme mit Ihrem Gerät haben, kontaktieren Sie bitte erst unsere Service-Hotline. Diese Vorgehensweise erspart Ihnen Zeit und eventuellen Ärger.

Unter unserer Service Hotline erfahren Sie auch die genaue Vorgehensweise, falls Sie Ihr Gerät wirklich einschicken müssen.

Service hotline +49 7161 50306 33
email: hotline@comag-ag.de

Konformitätserklärung

Der Hersteller erklärt hiermit für dieses Produkt die Übereinstimmung mit folgenden Richtlinien und Normen:

Niederspannungsrichtlinie 2006/95/EG

- EN 60 065

Richtlinie zur elektromagnetischen Verträglichkeit 2004/108/EG

- EN 55 013
- EN 55 020
- EN 61000-3-2
- EN 61000-3-3

Gerätetyp/Type: Digitaler terrestrischer Receiver T25 HDMI

Glossar

| | |
|-------------------------------------|---|
| AC | Alternating Current - Anschluss für Wechselstrom |
| DC | Direct Current - Anschluss für Gleichstrom |
| Cinch-Stecker | Koaxialer Stecker für den Anschluss von TV-Gerät oder Stereoanlage. |
| EPG | Electronic Program Guide Elektronische Programmzeitschrift |
| FTA | Free-to-air services Gebührenfreie Dienste, die ohne speziellen Decoder empfangen werden können. |
| Mute | Taste der Fernbedienung zur Ton-Stummschaltung. |
| OSD | On Screen Display Auf dem Bildschirm sichtbare Menüsteuerung. |
| PID | Kennnummer eines empfangenen Datenstromes Die PID's sorgen dafür, dass ein Sender vollständig empfangen werden kann. |
| Receiver | Empfangsgerät, das die Signale von der Antenne in Video- und Audiosignale umwandelt. |
| SCART | 21-polige Steckverbindung zum Anschluss des Fernsehgerätes an den Receiver. |
| Last-Channel-Memory-Funktion | Wechsel zwischen aktuellem und letztgesehenem Programm |
| VCR | Abkürzung für Video Cassette Recorder. |