

DOF19

Rauchmelder NF EN 14604:2005 + AC:2008

BEDIENUNGSANLEITUNG

Nach Lektüre während gesamter Lebensdauer des Geräts
aufzubewahren



DAAF

www.marque-nf.com



0333-CPR-292061

Photoelektronischer Rauchmelder

Alkali- oder Lithiumbatterien (mitgeliefert)

Lautstärke des Alarmtons: >85 dBA in 3 m

Entfernung

Zertifizierstelle:

AFNOR Certification

11 rue Francis de Pressensé

93571 LA PLAINE ST DENIS Cedex

MAF17-D

INHALTSVERZEICHNIS

1. ZERTIFIZIERUNG
2. ALLGEMEINE BESCHREIBUNG
3. EMPFOHLENE STANDORTE
4. NICHT GEEIGNETE STANDORTE
5. MONTAGE DES RAUCHMELDERS
6. AUSWECHSELN DER BATTERIE
7. FUNKTIONSKONTROLLE DES DOF19
8. WARTUNG
9. GRENZEN DES RAUCHMELDERS

1. ZERTIFIZIERUNG

Die CE-Kennzeichnung dieses Gerätes bestätigt, dass es den anwendbaren europäischen Richtlinien entspricht, insbesondere den Harmonisierungsrechtsvorschriften der Norm EN 14604 im Hinblick auf die Vorschrift CPR EU 305/2011 bezüglich Bauprodukten.

Das Markenzeichen NF-DAAF steht für geprüfte Sicherheit und gleichbleibende Qualität; beides wird von Fachleuten kontrolliert.

Diese strengen und umfassenden Kontrollen (Qualitätsmanagement-System des Herstellers, Produktionskontrolle, Überprüfungen und Überwachungstests) garantieren dem Verbraucher, dass die zertifizierten Produkte den geltenden Normen

entsprechen.

Das Kennzeichen NF für Wohnungsbrandsicherheit bestätigt, dass das Gerät der Zertifizierung NF 292 entspricht; es wird vergeben und überwacht von der Zertifizierungsstelle AFNOR certification, 11 rue Francis de Pressensé, 93571 LA PLAINE ST DENIS Cedex.

Die Produktbeschreibung ist erhältlich auf www.shd-detecteurs.com

2. ALLGEMEINE BESCHREIBUNG

Ihr DOF19 hilft dabei, Ihr Leben und Ihre Wohnung zu schützen, 24 Stunden lang. Er wurde speziell dafür konzipiert, Privatwohnungen zu überwachen (Einzelhaus, Wohnung). Bei jeder Rauchwahrnehmung wird ein durchdringender Warnton ausgelöst.

Produkt wird mit einer klar und eindeutig formulierten Montage- und Wartungsanleitung geliefert.
Anerkannte Ergonomie zur Vermeidung der Risiken falscher Benutzung: Batterie weggelassen oder falsch herum eingelegt etc.



Der DOF19 reagiert nicht auf Gas

3. EMPFOHLENE STANDORTE

Für optimalen Schutz:

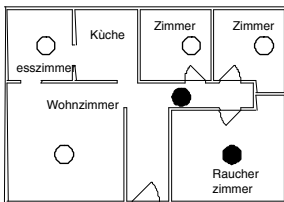
- Bringen Sie einen Rauchmelder in jedem Zimmer an, nur nicht an den Stellen, die in Absatz 4 als nicht geeignet aufgelistet sind

Für Mindestschutz::

- Bringen Sie einen Rauchmelder auf jeder Etage an.
- Bringen Sie einen Rauchmelder in der Nähe aller Schlafplätze an (z. B. im Flur vor den Schlafzimmern: bei einem über 10 m langen Flur bringen Sie an jedem Flurende einen Rauchmelder an).
- Bringen Sie einen Rauchmelder in jedem Schlafzimmer an, in dem ein/e RaucherIn schläft.

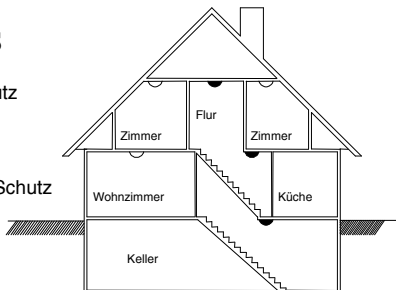
WOHNUNG

- Mindestschutz
- Erweiterter Schutz



HAUS

- Mindestschutz
- Erweiterter Schutz



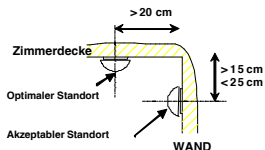
Anbringen des Rauchmelders im Zimmer:

Der Rauchmelder soll vorzugsweise in der Mitte der Zimmerdecke befestigt werden:

- mehr als 20 cm von jedem Hindernis entfernt (Mauer, Wand, Balken etc.).
- mehr als 60 cm von jeder Zimmerecke entfernt

Wenn das nicht möglich ist, bringen Sie den Rauchmelder an der Wand an:

- In ca. 15 bis 25 cm Entfernung von der Zimmerdecke.
- in mehr als 60 cm Entfernung von jeder Zimmerecke.



4. NICHT GEEIGNETE STANDORTE

Bringen Sie den Rauchmelder nicht an folgenden Orten an:

- In weniger als 1 m Entfernung von Warmluftaustritten, Kühl- oder Lüftungsöffnungen. Hier könnte der Rauch weggeblasen oder verdünnt werden.
- An Orten, an denen die Temperatur zeitweise unter 0°C fallen oder auf mehr als 50°C steigen kann, funktioniert der Rauchmelder möglicherweise nicht richtig.
- An Orten, an denen der Rauchmelder möglicherweise Wasserkondensation ausgesetzt ist. Badezimmer und Waschküchen sind verboten.
- An Orten, an denen sich Rauch verteilen (Küche, schwach belüftete Garage) und versehentlich Alarm auslösen kann.
- An stark verschmutzten Orten.

Entsorgung von Elektrogeräten und Elektronik am Ende der Lebensdauer



Dieses Symbol auf dem Produkt oder der Verpackung weist darauf hin, dass das Produkt nicht über den Hausmüll entsorgt werden darf. Es muss zu einer Sammelstelle für die Wiederverwertung von Elektrogeräten und Elektronik gebracht werden:

- Zu der Verkaufsstelle.
- Zu lokalen Sammelstellen (Wertstoffhof, Sondermüll etc.)



SHD gehört der Öko-Behörde Europäisches Recycling-Programm an

Wichtige durch das Kennzeichen NF zertifizierte Eigenschaften		
Bautyp	Nur Wand Nur Decke Wand oder Deck	<input type="checkbox"/> JA <input checked="" type="checkbox"/> Nein <input type="checkbox"/> JA <input checked="" type="checkbox"/> Nein <input checked="" type="checkbox"/> JA <input type="checkbox"/> Nein
Hauptantriebsquelle		Geräteintern
Unabhängiger Antrieb	ALKALIEBATTERIE	<input type="checkbox"/> 3Jahre <input checked="" type="checkbox"/> 5 Jahre <input type="checkbox"/> 10Jahre
	LITHIUMBATTERIE	<input type="checkbox"/> 3Jahre <input type="checkbox"/> 5Jahre <input checked="" type="checkbox"/> 10Jahre
Extern anschliessbare Geräte (Kabel/Radio)		<input type="checkbox"/> JA <input checked="" type="checkbox"/> Nein
Montage in einem Wohnwagen möglich		<input type="checkbox"/> JA <input checked="" type="checkbox"/> Nein
Anschluss für externe Zusatzgeräte		<input type="checkbox"/> JA <input checked="" type="checkbox"/> Nein
Radiofunktion		<input type="checkbox"/> JA <input checked="" type="checkbox"/> Nein
Individuelles Warnsignal		<input checked="" type="checkbox"/> JA <input type="checkbox"/> Nein
Alarm ausschaltbar		<input type="checkbox"/> JA <input checked="" type="checkbox"/> Nein
Barrierefrei		<input type="checkbox"/> JA <input checked="" type="checkbox"/> Nein

5. MONTAGE DES RAUCHMELDERS

Jetzt, da Sie die Absätze 1 bis 4 gelesen haben, sind Sie bereit, Ihren DOF19 zu montieren.

- Entfernen Sie den Boden des Rauchmelders, indem Sie ihn gegen den Uhrzeigersinn drehen.
- Halten Sie den Boden an die vorgesehene Stelle und markieren Sie dort mit einem Stift, wo die beiden Löcher für die Befestigung sitzen.
- Verwenden Sie die mitgelieferten 2 Befestigungsschrauben und Dübel.
- Befestigen Sie den Boden sicher.
- Befestigen Sie den Rauchmelder an seinem Boden, indem Sie ihn im Uhrzeigersinn drehen, bis er einrastet

! Der DOF19 wird nicht mit eingesetzter Batterie geliefert.

! Der DOF19 ist mit einer Sicherheitsvorrichtung ausgestattet, die sein Einrasten verhindert, wenn keine Batterie eingesetzt ist.

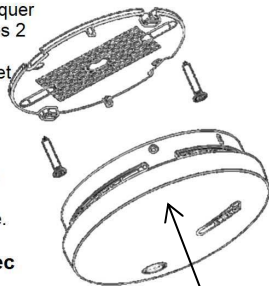
marquer
les 2

1 et

e

je.

rec



« TEST » schalter

6 AUSWECHSELN DER BATTERIE

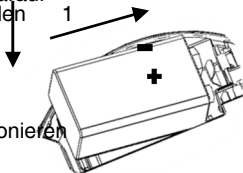
Ihr Rauchmelder DOF19 gibt alle paar Minuten einen lauten Piepton von sich, wenn die Batterie schwach ist. Sie müssen dann sofort die Batterie wechseln, und zwar wie folgt:

- Trennen Sie den Rauchmelder von seiner Befestigung (gegen den Uhrzeigersinn drehen).
- Entfernen Sie die leere Batterie. Entsorgen Sie diese nicht über den Hausmüll, sondern geben Sie sie dort zurück, wo Sie sie gekauft haben.
- **Achtung: Der einwandfreie Betrieb des Rauchmelders ist sichergestellt bei Verwendung eines der folgenden Batterietypen:**

ALKALI 9V (Modelle DURACELL MN1604, GP 1604A, ENERGIZER EN22 ou EN522), 5 Jahre garantierte Lebensdauer.

Lithium 9V (Modelle ENERGIZER L522, ULTRALIFE U9VL-J ou SUNMATIC CR-9V1200L), 10 Jahre garantierte Lebensdauer

- Achten Sie beim Einlegen der Batterie darauf den Plus- und Minuspol richtig zu verbinden
- Befestigen Sie den Rauchmelder an seinem Boden, indem Sie ihn im Uhrzeigersinn drehen, bis er einrastet.
- Überprüfen Sie das einwandfreie Funktionieren des DOF19 (Abs.7).



Wir empfehlen, eine Alkalibatterie alle 5 Jahre und eine Lithiumbatterie alle 10 Jahre auszuwechseln

⚠ Benutzen Sie niemals wiederaufladbare Akkus.

7. FUNKTIONSKONTROLLE DES DOF19

Wenn der DOF19 normal funktioniert, leuchtet einmal pro Minute ein rotes Blinklicht auf. Sie sollten einmal im Monat und nach jedem Batteriewechsel die korrekte Funktion Ihres Rauchmelders überprüfen, indem Sie 12 Sekunden lang auf den TEST-Schalter oben auf der Verschlusskappe drücken (s. Abs. 5):

- Die Kontrollleuchte des DOF19 blinkt.
- Dann gibt das Gerät einen hohen Alarmton aus
- Sobald Sie den Test-Schalter loslassen, hört der Alarmton auf.

Denken Sie daran, Ihre Mitbewohner mit dem Alarmton des DOF19 vertraut zu machen und verlassen Sie das Gebäude, sobald Sie ihn hören.



Halten Sie angemessenen Abstand zu dem Rauchmelder (am ausgestreckten Arm), um Ihr Gehör vor dem äußerst lauten Ton zu schützen.

Lautstärke des Alarmtons > à 85dBA à 3m (94dBA à 1m)



Versuchen Sie nicht, den Alarm auf andere Weise auszulösen (z. B. mit einem Feuerzeug, etc.); Sie könnten das Gerät beschädigen oder, schlimmer noch, einen Brand verursachen.

8. WARTUNG

Ihr Rauchmelder wurde so konzipiert, dass er ein Minimum an Wartung benötigt. Dennoch sollten einmal im Jahr einige einfache Maßnahmen durchgeführt werden, nachdem der Rauchmelder von seiner Befestigung getrennt wurde:

- Reinigen Sie die Schlitze des Rauchmelders (an der Seite) mit einem Staubsauger, entweder mit einer feinen Bürste oder einer geeigneten Spezialbürste.
- Verwenden Sie ein leicht angefeuchtetes Tuch, um die Außenseite der Verschlusskappe zu reinigen.

Wir empfehlen, diesen Rauchmelder nach 10 Jahren auszuwechseln.



Wenn Ihr Rauchmelder in einer verschmutzten Umgebung angebracht ist, müssen Sie ihn öfter reinigen.



Die Wartung Ihres Rauchmelders ist wichtig, um Ihre Sicherheit zu gewährleisten. Ein verschmutztes Gerät kann zu falschem oder verspätetem Alarm führen.



Falls das Gerät wiederholt und ungerechtfertigt einen Warnton ausgibt, überprüfen Sie, ob die Hinweise in Abs. 4 beachtet wurden.

Der Warnton kann durch Entnehmen der Batterie unterbrochen (s. Abs. 6), nachdem Sie den Rauchmelder von seinem Boden getrennt haben; reinigen Sie den Rauchmelder, legen Sie die Batterie wieder ein und verbinden Sie den Rauchmelder wieder mit seinem Boden

9. GRENZEN DES RAUCHMELDERS

Der Rauchmelder ist ein Gerät, das den Ausbruch eines Feuers kostengünstig und schnell anzeigt. Dennoch entstehen Hausbrände auf verschiedenste Weise und sind oft unvorhersehbar. In folgenden Fällen kann der Rauchmelder kein Feuer anzeigen:

- Die Batterie ist schwach oder vom falschen Typ (s. Abs. 6).
- Die Elektronik ist schadhaft und muss überprüft werden (s. Abs. 7).
- Das Gerät wird nicht gewartet (s. Abs 8).
- Der Standort ist nicht geeignet (s. Hinweise in Abs. 4).
- Der Rauch gelangt nicht bis zum Rauchmelder: Der Rauchmelder kann keinen Rauch anzeigen, der von einem Brand in einer anderen Etage oder von der anderen Seite einer Tür stammt.
- Der Rauchmelder ist zu weit weg. Obwohl der Alarmton ausgesprochen laut ist, kann der Rauchmelder in diesem Fall eine Person im Tiefschlaf nicht wecken. Für maximalen Schutz empfehlen wir, einen Rauchmelder in jedem Zimmer anzubringen.



Der DOF19 hilft dabei, Leben zu retten, aber er erspart es Ihnen nicht, eine Versicherung zum Schutz aller Wohnungsinsassen und des Hausrates abzuschließen

Die Lebens- und Nutzungsdauer des Rauchmelders beträgt 10 Jahre in einwandfreier Umgebung.