

Best Connectivity

LogiLink®

**UA0221
Kfz-DVR**



Bedienungsanleitung | DE

- * 100P 雪銅紙, Size: 80x106.67mm
- * 手冊
- * 兩面,正四色反四色彩色印刷



Elektrische und elektronische Geräte dürfen nach der europäischen WEEE-Richtlinie nicht mit dem Hausmüll entsorgt werden. Deren Bestandteile müssen getrennt der Wiederverwertung oder Entsorgung zugeführt werden, weil giftige und gefährliche Bestandteile bei unsachgemäßer Entsorgung die Umwelt nachhaltig schädigen können. Sie sind als Verbraucher nach dem Elektroggesetz (ElektroG) verpflichtet, elektrische und elektronische Geräte am Ende ihrer Lebensdauer an den Hersteller, die Verkaufsstelle oder an dafür eingerichtete, öffentliche Sammelstellen kostenlos zurückzugeben. Einzelheiten dazu regelt das jeweilige Landesrecht. Das Symbol auf dem Produkt, der Betriebsanleitung oder/und der Verpackung weist auf diese Bestimmungen hin. Mit dieser Art der Stofftrennung, Verwertung und Entsorgung von Altgeräten leisten Sie einen wichtigen Beitrag zum Schutz unserer Umwelt.

1 Sicherheitsanweisungen

Stellen Sie das Gerät immer auf eine stabile und gerade Fläche. Bei Stürzen kann es beschädigt werden.

Setzen Sie das Gerät nicht direktem Sonnenlicht oder hohen Temperaturen aus, da dieses sonst ebenfalls beschädigt werden kann oder sich die Nutzungsdauer verkürzt.

Stellen Sie das Produkt nicht in der Nähe von Wärmequellen wie Heizkörpern oder anderen Wärme erzeugenden Geräten auf.

Setzen Sie das Gerät nicht Regen, Wasser, Nässe oder hoher Luftfeuchtigkeit aus. Stellen Sie es nicht im Badezimmer oder in der Küche neben einem Wasch- oder Spülbecken auf und vermeiden Sie auf alle Fälle direkten Kontakt mit Wasser.

Versuchen Sie nicht das Gerät zu öffnen.

Bitte fertigen Sie vor der erstmaligen Verwendung unseres Produktes eine Datensicherung an.

Wir haften nicht für den Verlust von Daten, es sei denn, es ist uns Vorsatz oder grobe Fahrlässigkeit vorzuwerfen.

In jedem Falle ist die Haftung bei Datenverlust auf den Aufwand beschränkt, der notwendig ist, um anhand vorhandener Sicherungskopien die verlorenen Daten auf der Anlage des Nutzers wiederherzustellen.

Herzlichen Glückwunsch zum Kauf dieses Produkts!

Lesen Sie die Anweisungen und Warnhinweise in dieser Bedienungsanleitung sorgfältig durch, bevor Sie das Produkt zum ersten Mal verwenden. Bei Nichtbeachtung kann es zu Beschädigungen des Gerätes kommen.

2 Einführung

2.1 Technische Daten:

| | |
|---|---|
| LCD | 2,4 Zoll, 320 x 240 (TFT-Auflösung) |
| Bildsensor | 1/4-Zoll-CMOS, 720P (1280 x 720) |
| Maximale Videoauflösung | Interpoliert zu 1080P |
| Bildwiederholfrequenz | 30 Bilder/s |
| Maximale Fotoauflösung | 1600x 1200 |
| Videokomprimierung | MPEG-4 |
| Videoformat | AVI |
| Audioformat | PCM |
| Objektivbetrachtungswinkel | 90°~120° |
| Objektivfokusabstand | F2,8 |
| Aufnahmezyklen | 1/3/5/10 Minuten |
| Lautsprecher/Mikrofon sind eingebaut | Ja |
| Stumm-Taste | Ja |
| Speicherkartenformat | microSD-Karte |
| Maximale Kapazität/Klasse | 32 GB, Klasse 6 und höher |
| Maximale Aufnahmezeit (bevor die Speicherkarte voll ist) | 32 GB/720P/30 Bilder/s: 2 Stunden und 45 Minuten |
| DVR-Netzeingang | 5V DC |
| AV-Ausgang | Ja (USB-zu-AV-Ausgang) |
| Integrierter Akku | Lithium-Akku, 200 mAh |
| Maximale Laufzeit reiner Akkubetrieb | 15 Minuten |
| SOS-Funktion | Ja |
| Bewegungserkennung | Ja |
| Produktabmessungen | 110 x 80 x 70 mm |
| Produktgewicht (nur DVR) | 80 g |
| Länge des Kfz-Adapterkabels | 1,9m |
| Eingangsspannung des Kfz-Adapters | 12 – 24 V |
| Ausgangsspannung des Kfz-Adapters | 5 V DC |

2.2 Lieferumfang:

- 1 Kfz-DVR
- 1 Halterung
- 1 Kfz-Ladekabel
- 1 Bedienungsanleitung



3 Bedienung

3.1 Einrichtung:



Montieren Sie die Befestigung am DVR.

Stecken Sie die Befestigung in den Halter; ziehen Sie die Schraube gegen den Uhrzeigersinn fest.

Verbinden Sie das beiliegende Kfz-Ladekabel mit dem Micro-USB-Port des UA0221.

Stecken Sie die microSD-Karte in den UA0221.



Platzieren Sie die Halterung an der Windschutzscheibe Ihres Fahrzeugs und ziehen Sie den Hebel zur sicheren Befestigung des UA0221.



Starten Sie den Motor und schließen Sie das Kfz-Ladekabel am Zigarettenanzünder an. Der UA0221 startet die Aufnahme automatisch.

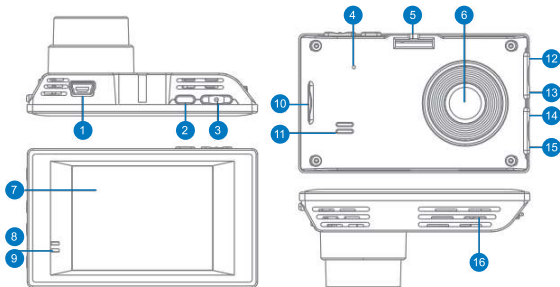
7 Das Kfz-Ladekabel lädt den UA0221 auf. Nach Abschalten des Fahrzeugmotors arbeitet der DVR weitere 5 Sekunden und schaltet sich dann automatisch nach der Dateispeicherung ab.



8 Wenn Sie die Kamera manuell abschalten, werden die Videodateien ebenfalls automatisch gespeichert.



3.2 Produktfunktionsdiagramm:



1. USB-Ladeanschluss (USB-AV-Ausgang)
2. Ein-/Austaste / SOS-Taste
3. OK-/Aufnahmetaste (zur Anzeige des Bildschirmschoners lange drücken)
4. Reset
5. Befestigungsöffnung
6. LCD-Linse
7. Display
- 8/9. Anzeigeleuchte
10. microSD-Kartensteckplatz
11. Lautsprecheröffnung
12. Modustaste
13. Menütaste
14. Aufwärtstaste
15. Abwärtstaste / Mikrofon-ein/aus-Taste
16. Mikrofonöffnung



3.3 Vorstellung der Funktionstasten:

3.3.1 Modustaste

Drücken Sie zum Umschalten zwischen den Modi **Aufnahme / Kamera / Durchsuchen** die Modustaste.

Aufnahmemodus



Nach Betätigung der Ein-/Austaste bzw. nach Anschluss des Kfz-Ladekabels ruft der DVR automatisch den **Aufnahmemodus** auf und startet die Aufnahme. Das blaue Licht leuchtet und der rote Punkt blinkt während der Aufnahme. Drücken Sie zum Unterbrechen die **Aufnahmetaste**; die aktuellen Dateien werden automatisch auf der microSD-Karte gespeichert.

⚠ Bitte stecken Sie vor der Benutzung des UA0221 eine microSD-Karte ein.

Kameramodus

Drücken Sie nach dem Start zum Aufrufen des Kameramodus die **Modustaste**. Drücken Sie zur Aufnahme von Bildern die **OK-/Aufnahmetaste**.



Durchsuchen-Modus

Drücken Sie nach dem Start zum Aufrufen des Durchsuchen-Modus zweimal die **Modustaste**. Drücken Sie zur Auswahl der gewünschten Datei die **Aufwärts-/Abwärtstaste**; drücken Sie dann zum Starten/Unterbrechen der Wiedergabe die **Aufnahmetaste**.



3.3.2 Ein-/Austaste / SOS-Taste

1. Drücken Sie die Taste zum Ein-/Ausschalten des UA0221.
2. Der UA0221 unterstützt eine SOS-Funktion. Bei einem Vorfall können Sie die Ein-/Austaste zum Speichern des aktuellen Videos drücken; die Datei wird gespeichert und nicht ersetzt, selbst wenn die Speicherkarte voll ist.

3.3.3 OK-/Aufnahmetaste

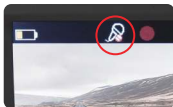
1. Drücken Sie die Taste zum Starten oder Unterbrechen der Aufnahme.
2. Drücken Sie zum Bestätigen der Einstellung (Menü) die OK-Taste.
3. Halten Sie die Taste zum Aufrufen der Bildschirmschoners länger gedrückt. Durch erneutes Drücken der Taste kehren Sie zur Aufnahme zurück.

3.3.4 Menütaste

Drücken Sie die Taste zum Aufrufen des Einstellungsmenüs. Sie müssen die Aufnahme vor Aufrufen des Einstellungsmenüs beenden.

3.3.5 Abwärtstaste / Mikrofon-ein/aus-Taste

Im **Aufnahmemodus** können Sie mit dieser Taste das Mikrofon abschalten. Mitteilungen zur Mikrofonabschaltung werden am Bildschirm angezeigt.

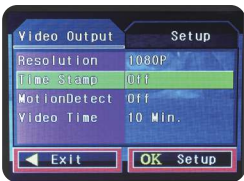


3.3.6 Reset-Öffnung

Drücken Sie die **Reset-Taste** in der Öffnung. Der DVR schaltet sich ab und startet neu; der DVR wird auf die Standardeinstellungen rückgesetzt.

3.4 Menüeinstellungen im Aufnahmemodus:

Nach der Einschaltung befindet sich der UA0221 im **Aufnahmemodus** und startet die Aufnahme automatisch. Drücken Sie zum Beenden der Aufnahme die **OK-/Aufnahmetaste**; rufen Sie mit der **Menütaste** die Einstellungsschnittstelle mit **Videoausgang** und **Einstellung** auf. Drücken Sie zum Umschalten die **Menütaste**.



Videoausgang

Wählen Sie die gewünschte Option mit der **Aufwärts-/Abwärtstaste**. Rufen Sie mit der **OK-/Aufnahmetaste** die Funktionsparameter-einstellungen auf; wählen Sie dann mit der **Aufwärts-/Abwärtstaste** die gewünschte Option. Drücken Sie zum Bestätigen die **OK-/Aufnahmetaste**. Drücken Sie abschließend zum Verlassen die **Menütaste**.

Auflösung: 1080P

Zeitstempel: Aus/Ein. Standard ist Ein.

Bewegungserkennung: Aus/Ein.
(Standard ist Aus)

Videozeit: Aus/1 Min./3 Min./5 Min./10 Min. (Standard ist 3 Min)

Einrichtung

Drücken Sie die Menütaste in der Einstellungsschnittstelle noch einmal, damit der DVR das Hauptmenü aufruft. Wählen Sie mit der Aufwärts-/Abwärtstaste den gewünschten Parameter; drücken Sie zum Bestätigen die OK-/Aufnahmetaste.

Formatieren: Abbrechen/Ausführen



⚠ Die Ausführung dieses Vorgangs löscht alle Dateien auf der microSD-Karte; seien Sie also vorsichtig.

Sprache: Ermöglicht die Auswahl der gewünschten Sprache: Englisch/Vereinfachtes Chinesisch/Traditionelles Chinesisch/Japanisch/Russisch/Französisch/Deutsch/Koreanisch/Italienisch/Spanisch/Portugiesisch/Arabisch und weitere. (Standard ist Deutsch)



Auto-Abschaltung: Aus/1 Min./3 Min./5 Min. (Standard ist Aus)

Bildschirmschoner: Aus/1 Min./3 Min./5 Min. (Standard ist Aus)

Zurücksetzen: Abbrechen/Ausführen. (Standard ist Abbrechen)

⚠ Bei Ausführung dieses Vorgangs stellt der DVR die Standardeinstellungen wieder her.

Licht Frequenz: 50 Hz/60 Hz. (Standard ist 50 Hz)

TV Standard: NTSC/PAL (Standard ist PAL)



Zeiteinstellungen: Drücken Sie zum Aufrufen der Einstellungen die OK-/Aufnahmetaste; legen Sie dann mit der Aufwärts-/Abwärtstaste das Datum fest. Drücken Sie zum Bestätigen und Aufrufen der nächsten Optionen die OK-/Aufnahmetaste. Drücken Sie nach Abschluss aller Einstellungen zum Verlassen die OK-/Aufnahmetaste.

3.5 Aufnahmeeinstellungen im Kameramodus:

Rufen Sie den Kameramodus auf; drücken Sie dann zum Einblenden der Aufnahmeeinstellungen die **Menütaste**. Drücken Sie zum Aufrufen spezifischer Parameter die OK-/Aufnahmetaste; wählen Sie dann mit der Aufwärts-/Abwärtstaste die gewünschte Größe und bestätigen Sie sie mit der OK-/Aufnahmetaste.



Größe: 3M/2M/1,3M/VGA (Standard ist 3M)

3.6 Wiedergabeeinstellungen im Durchsuchen-Modus:

Rufen Sie den Durchsuchen-Modus auf; drücken Sie dann zum Einblenden der Wiedergabeeinstellungen die **Menütaste**. Wählen Sie die gewünschte Option mit der **Aufwärts-/Abwärtstaste**. Rufen Sie mit der **OK-/Aufnahmetaste** die Funktionsparametereinstellungen auf; wählen Sie dann mit der **Aufwärts-/Abwärtstaste** die gewünschte Option. Drücken Sie zum Bestätigen die **OK-/Aufnahmetaste**. Drücken Sie abschließend zum Verlassen die **Menütaste**.

Löschen: Abbrechen/Ausführen

Wenn Sie diese Option ausführen, können Sie ein Video wählen und zur Bestätigung der Löschung die OK-/Aufnahmetaste wählen.



Vorschaubild: Abbrechen/Ausführen.

Lautstärke: 0/1/2/3/4/5/6
(Standard ist 0)



3.7 Dateien herunterladen:

Nehmen Sie die microSD-Karte aus dem UA0221 und verbinden Sie sie zur Verwaltung der Dateien über einen Kartenleser mit einem Computer.

3.8 Achtung:

1. Stecken Sie die microSD-Karte vor der Video- oder Fotoaufnahme ein. Die microSD-Karte muss vor der Benutzung formatiert werden.
2. Zur Gewährleistung einer flüssigen Aufnahme sollten Sie eine High-Speed-Karte der Klasse 4 mit mehr als 4 GB verwenden.
3. Wenn die Speicherkarte voll ist, überschreibt die Kamera automatisch die ältesten Dateien. Dadurch wird verhindert, dass alle alten Dateien auf einmal gelöscht werden. Sie können bezüglich der Dateiaufnahme Aus/1 Min./3 Min./5 Min. wählen.
4. Wenn der Akkustand gering ist, zeigt der DVR ein „Geringer Akkustand“-Symbol am Bildschirm; dann schaltet er sich nach 5 Sekunden automatisch ab und speichert die Daten.
5. Vor Abschalten des Motors bitte den DVR abschalten und den Zigarettenanzünderanschluss ziehen.
6. Bitte schließen Sie nach Starten des Motors den Zigarettenanzünderanschluss an.

3.9 Schritte zur Firmware-Aktualisierung:

1. Speichern Sie die aktuelle Firmware-Version über einen Computer auf der microSD-Karte.
2. Schalten Sie den UA0221 aus und installieren Sie die microSD-Karte; schalten Sie das Gerät dann wieder ein. Die Firmware wird automatisch aktualisiert.
3. Entfernen Sie die microSD-Karte anschließend aus dem UA0221; starten Sie den DVR neu, damit er die neue Software startet.



Dieses Gerät ist mit der nach der Richtlinie 2004/108/EG und 2006/95/EG vorgeschriebenen Kennzeichnung versehen: Mit dem CE Zeichen erklärt Logilink®, eine registrierte Marke der 2direct GmbH, dass das Gerät die grundlegenden Anforderungen und Richtlinien der europäischen Bestimmungen erfüllt. Diese können online auf www.logilink.de angefragt werden. Alle Handelsmarken und registrierten Marken sind das Eigentum ihrer jeweiligen Inhaber.

Best Connectivity

LogiLink®

UA0221 Car DVR



User Manual | [EN](#)



According to the European WEEE directive, electrical and electronic equipment must not be disposed with consumers waste. Its components must be recycled or disposed apart from each other. Otherwise contaminative and hazardous substances can pollute our environment.

You as a consumer are committed by law to dispose electrical and electronic devices to the producer, the dealer, or public collecting points at the end of the devices lifetime for free. Particulars are regulated in national right. The symbol on the product, in the user's manual, or at the packaging alludes to these terms. With this kind of waste separation, application, and waste disposal of used devices you achieve an important share to environmental protection.

1 Safety Instruction

Put the Device always on a stable and straight Surface. In case of falling it can be damaged.

Don't place the Device into direct Sunlight or in Places with high Temperature. This can damage the Device or shorten his average useful Life.

Don't place it in the near of Heat Sources, like Radiators or other heat producing Devices.

Don't expose the Device to Rain, Water, Wetness or high Humidity.

Don't place it in the Bathroom or the Kitchen in the near of a Sink. Avoid the direct Contact with Water.

Don't try to open the Device.

Prior to the first use of our product make a backup of your data.

We are not liable for any loss of data, unless you can accuse us intention or gross negligence.

In any case, liability for loss of data is limited to the effort that is necessary to restore from existing backup copies.

Remove any device attached on the adaptor before starting the car to avoid damage to the electronic device.

please check your gadget power requirement and compatibility.

Congratulations to the Purchase of UA0221 !

Please read the Manual and Safety Instructions before using the product for the first time. Otherwise damage can be the result.

2 Introduction

2.1 Specification:

| | |
|--|--|
| LCD | 2.4 inch, 320x240 (TFT resolution) |
| Image Sensor | 1/4" CMOS 720P (1280 x 720) |
| Maximum Video Resolution | Interpolated to 1080P |
| Frame Rate | 30fps |
| Maximum Photo Resolution | 1600x1200 |
| Video Compression | MPEG-4 |
| Video Format | AVI |
| Audio Format | PCM |
| Lens Viewing Angle | 90°~120° |
| Lens Focus Distance | F2.8 |
| Recording Cycles | 1/3/5/10 minutes |
| Built-in Speaker/Microphone | YES |
| MUTE Button | YES |
| Memory Card Format | Micro SD card |
| Max Capacity/Class | 32GB, Class 6 and higher |
| Maximum Recording Time (before the memory card is full) | 32GB / 720P / 30FPS: 2 hours 45 minutes |
| DVR Power Input | DC 5V |
| AV-Out | YES (USB to AV OUT) |
| Built-in Battery | Lithium battery 200mAh |
| Maximum Runtime (Powered from battery only) | 15 minutes |
| SOS Function | YES |
| Motion Detection | YES |
| Product Dimension | 110 x 80 x 70mm |
| Product (DVR only) Weight | 80g |
| Car Adapter Cable Length | 1.9m |
| Car Adapter Input Voltage | 12V~24V |
| Car Adapter Output Voltage | DC 5V |

2.2 Package Contents:

- 1 x Car DVR
- 1 x Holder
- 1 x Car Charger Cable
- 1x User Manual



3 How to USE

3.1 Setup:



Mount to bracket on to the DVR.

Insert the bracket into the Holder and tighten the screw counter-clockwise.



Connect the attached car charger cable to the micro USB port of UA0221.



Insert Micro SD card into UA0221.



Place the Holder on your car's windshield and pull up the lever to firmly attach UA0221.



Start up the car, plug-in the car charging cable to the car's cigarette jack. UA0221 will start recording automatically.

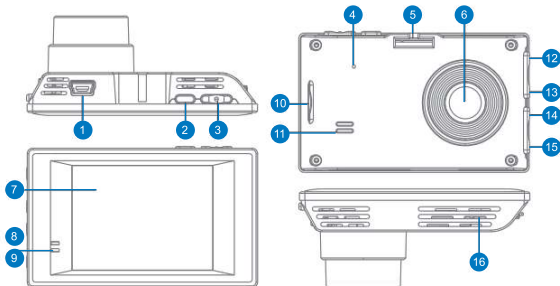
- 7 The car charging cable will charge UA0221. After shutting down the car, the DVR will work for an extra 5 seconds and then turn off automatically while saving the files.



- 8 If you shut down the camera manually, the video files will also save automatically.



3.2 Product Functions:



1. USB Charging Port (USB -AV OUT port)
2. On-off Button/SOS Button
3. OK/REC Button (long press turns on screen protection)
4. Reset
5. Bracket Hole
6. LCD Lens
7. Display
- 8/9. Indicator Light
10. Micro SD Card Slot
11. Speaker Hole
12. Mode Button
13. Menu Button
14. UP Button
15. Down Button/MIC on-off Button
16. MIC hole



3.3 Button Functions:

3.3.1 Mode Button

Press **Mode** button to switch to **Record / Camera / Browse** modes.

Record Mode



After pressing the On/Off button or connected with the car charging cable, the DVR will automatically enter **Record mode** and start recording. The blue light will be bright and RED dot is flashing when recording. Press **REC** button to pause it, it will saved the current documents automatically to the Micro SD card.

❗ Please insert a Micro SD card before using UA0221.

Camera Mode

After starting up, press **Mode** button to enter the **Camera** mode. Press **OK/REC** button to take pictures.



Browse Mode

After starting up, press **Mode** button twice to enter the **Browse** mode. Press **Up/Down** button to choose the document you want, then press **REC** button to play/pause.



3.3.2 On-Off Button/SOS Button

1. Press to turn power on/off the UA0221.
2. UA0221 supports SOS function. When some incident occurs, you can press the Power button to save this current video, and the file will be saved and without been replaced even when the memory card is full.

3.3.3 OK/REC Button

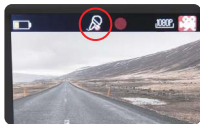
1. Press to Play or Pause the recoding.
2. Press OK to confirm the setting (Menu).
3. Long Press to enter the screen protection. Press this button again to return to recording.

3.3.4 Menu Button

Press to enter settings menu. You must stop recording before entering Menu setting.

3.3.5 Down Button/MIC on-off Button

In **Record** mode, you can press this button to switch off the microphone. Microphone **off** will display on the screen.



3.3.6 Reset Hole

Press the **Reset** hole. The DVR will turn power-off and restart again; the DVR will recover to the default setting.

3.4 Menu Settings In Record Mode:

After powered on, UA0221 is in **Record** mode and start recording automatically. Press **OK/REC** button to stop recording and press **Menu** button to enter the setting interface with **Video Output** and **Setup**. Press **Menu** button to switch between them.



Video Output

Choose options by **up/down** button. Press **OK/REC** button to enter function parameter setting interface, and then press **up/down** button to choose the specific you want. Press the **OK/REC** button to confirm. Finally, press **MENU** button to exit.



Resolution Ratio: 1080P

Time: Off/On (Default is On)

Motion Detection: Off/On
(Default is Off)

Video Time: Off / 1mins / 3mins /
5mins / 10mins (Default is 3mins)



Setup

Press **MENU** button again under setting interface then DVR will enter into the main menu setting. Press **up/down** button to choose the specific parameter and press **OK/REC** button to confirm.

Format: Cancel/Execute

⚠ Executing this operation will delete all the documents in the Micro SD card, so please be careful.



Language: Allows the selection of English/Simplified Chinese/Traditional Chinese/Japanese/Pyccknn/Francais/Deutsch/Korean/Italiano/Espanol/Portuguese/Arabic and others (Default is German)

Auto Off: Off/1mins/3mins/5mins (Default is Off)

Screen Saver: Off/1mins/3mins/5mins (Default is Off)

System Reset: Cancel/Execute (Default is Cancel)

⚠ When execute this operation, DVR will recover to initial settings.

Light Frequency: 50HZ/60HZ (Default is 50Hz)

TV Output: NTSC/PAL (Default is PAL)



Date/Time settings: Press **OK/REC** button to enter settings then press **UP/DOWN** to set the date. Press **OK/REC** button to confirm and enter the next options. After finished all the settings, press **OK/REC** button to quit.

3.5 Capture Setting in Camera mode:



Enter into **Camera** Mode, and press **Menu** button to access capture setting. Press **OK/REC** button to enter specific parameter and press **up/down** button to select the size what you want and then press **OK/REC** button to confirm.

Size: 3M/2M/1.3M/VGA (Default is 3M)

3.6 Play Setting in Browse mode:

Enter into the **Browse** mode, and press **Menu** button to access the Play setting interface. Choose options by **up/down** button. Press **OK/REC** button to enter function parameter setting interface, and then press **up/down** button to choose the specific you want. Press the **OK/REC** button to confirm. Finally, press **MENU** button to exit.



Delete: Cancel/Execute

When you execute it, you can choose **Contracted video** then press **OK/REC** button to confirm the delete.



Thumbnail: Cancel/Execute

Volume: 0/1/2/3/4/5/6 (Default is 0)

3.7 Download Files:

Take out the Micro SD card from UA0221 and connect with a computer via a card reader to manage the documents.

3.8 Attentions:

1. Insert the Micro SD card before recording or photographing. Micro SD must be formatted before you use it.
2. Suggest to use CLASS4 high-speed card above 4GB to make the recording more fluently.
3. When the memory is full, the camera will automatically re-record over the oldest file. To avoid deleting all the old files one time. While recording, allows the selection of recording files up to off/1mins/3mins/5mins.
4. When the battery is low, the DVR will indicate a "Low battery" icon on the screen then automatically shut down after 5 seconds and save documents.
5. Please power off the DVR and plug out the cigarette connector when power off the car.
6. Please plug on the cigarette connector after the car is powered on.

3.9 Firmware Update Steps:

1. Store the update firmware on Micro SD card via computer.
2. Power off the UA0221, then insert Micro SD card, and then power it on. It will update automatically.
3. After it finished, take out Micro SD card from UA0221, restart the DVR and it will start the new software.



This device corresponds to EU directive 2004/108/EC and 2006/95/EC: With the CE sign LogiLink®, a registered trademark of the 2direct GmbH ensures, that the product is conformed to the basic standards and directives. These standards can be requested online on www.logilink.de. All trademarks and registered brands are the property of their respective owners.

Best Connectivity

LogiLink®

UA0221 Car DVR



Manual de Usuario | **ES**



De acuerdo con la directiva europea WEEE, equipos eléctricos y electrónicos no deben desecharse con los residuos a los consumidores. Sus componentes deben ser reciclados o eliminados separados unos de otros. De lo contrario las sustancias contaminante y peligrosa puede contaminar nuestro medio ambiente.

Usted como consumidor se han comprometido por ley a disponer de dispositivos eléctricos y electrónicos para el productor, el distribuidor, o puntos públicos de recogida al final de la vida de los dispositivos de forma gratuita. Datos están reguladas en el derecho nacional. El símbolo en el producto, en el manual del usuario, o en el embalaje hace referencia a estos términos. Con este tipo de separación de residuos, aplicación y eliminación de residuos de aparatos utilizados a lograr una participación importante a la protección del medio ambiente.

1 Instrucciones de seguridad

Coloque el dispositivo siempre en una superficie estable y recta.

En caso de caída puede ser dañado.

No coloque el dispositivo en la luz del sol directa o en lugares con temperaturas altas. Esto puede dañar el dispositivo o acortar su vida útil promedio.

No lo coloque en un futuro próximo de las fuentes de calor, como radiadores o otras fuentes de calor.

No exponga la unidad a la lluvia, el agua, la humedad o alta humedad.

No lo coloque en el baño o la cocina en la cerca de un fregadero.

Evite el contacto directo con agua.

No trate de abrir el dispositivo.

Antes de la primera utilización de nuestro producto una copia de seguridad de sus datos.

Nos no hacemos responsables de cualquier pérdida de datos, a menos que usted nos puede acusar intención o negligencia grave.

En cualquier caso, la responsabilidad por la pérdida de datos se limite al esfuerzo que sea necesario para restaurar a partir de copias de seguridad existentes.

Felicitaciones a la compra de UA0221!

Por favor, lea el manual de instrucciones de seguridad antes de utilizar el producto por primera vez. De lo contrario el daño puede ser el resultado.

2 Introducción

2.1 Especificación:

| | |
|---|---|
| LCD | 2.4 inch, 320x240 (TFT resolution) |
| Sensor de Imagen | 1/4" CMOS 720P (1280 x 720) |
| Máxima Resolución de video | Interpolated to 1080P |
| Frame Rate | 30fps |
| Resolución Máxima de fotos | 1600 x 1200 |
| Compresión de vídeo | MPEG-4 |
| Formato de vídeo | AVI |
| Formato de audio | PCM |
| Lente Ángulo de visión | 90°~120° |
| Distancia de enfoque de la lente | F2.8 |
| Ciclos de grabación | 1/3/5/10 minutos |
| Altavoz incorporado / micrófono | SÍ |
| Botón MUTE | SÍ |
| Formato de tarjeta de memoria | Tarjeta Micro SD |
| Capacidad Max / Clase | 32 GB, clase 6 y superior |
| Tiempo máximo de grabación (antes de la tarjeta de memoria está llena) | 32GB / 720P / 30 FPS: 2 horas 45 minutos |
| Entrada de alimentación DVR | DC 5V |
| AV-Out | SÍ (USB a la salida AV) |
| Batería incorporada | Batería de litio 200mAh |
| Duración máxima (Accionado de la batería solamente) | 15 minutos |
| Función SOS | SÍ |
| La detección de movimiento | SÍ |
| Dimensión del producto | 110 x 80 x 70 mm |
| Producto (DVR solamente) Peso | 80 g |
| Longitud Cable adaptador de coche | 1.9m |
| Adaptador de coche Voltaje de entrada | 12V~24V |
| Adaptador de coche Voltaje de salida | DC 5V |

2.2 Contenido del paquete:

- 1 x DVR coche
- 1 x Titular
- 1 x Cable cargador de coche
- 1x Manual del usuario



3 Cómo utilizar

3.1 Preparar:



Monte de soporte en el DVR.

Inserte el soporte en el soporte y apriete el tornillo en sentido antihorario.



Conecte el cable de carga conectado al puerto micro USB de UA0221.



Inserte la tarjeta Micro SD en UA0221.



Coloque el soporte en el parabrisas de su coche y tirar de la palanca para sujetar firmemente UA0221.



Poner en marcha el coche, plug-in del teleférico de carga a la toma de encendedor de cigarrillos del coche. UA0221 empezará a grabar de forma automática.

- 7 El teleférico de carga cargará UA0221. Después de apagar el coche, la DVR va a trabajar para un precio de 5 segundos y luego se apagará automáticamente al guardar los archivos.

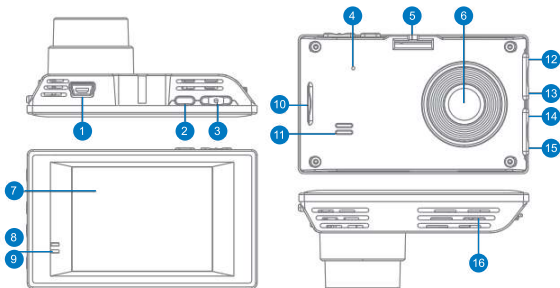


- 8 Si apaga la cámara manualmente, los archivos de vídeo también se guardará automáticamente.

- ! UA0221 sólo se puede cargar con la salida del coche de 5V.



3.2 Función del producto Diagrama:



1. Puerto de carga USB (USB -AV puerto OUT)
2. On-off Botón / Botón SOS
3. OK/ Botón REC (pulsación larga podría proteger la pantalla)
4. Reajustar
5. Soporte agujero
6. Lente LCD
7. Visualización
- 8/9. Luz indicadora
10. Ranura para tarjeta Micro SD
11. Agujero altavoz
12. Botón de Modo
13. Botón de menú
14. Botón UP
15. Botón abajo / MIC on-off Botón
16. Agujero MIC



3.3 Botón Función Introducción:

3.3.1 Botón de Modo

Pulse el botón Modo para cambiar al **Registro / Cámara / Explorar** modos.

Modo de grabación



Después pulsa el botón de encendido / apagado o conectado con el cable cargador de coche, el DVR entrará automáticamente en modo de **Grabación** y empezará a grabar. La luz azul será brillante y punto rojo que parpadea durante la grabación. Pulse **REC** para pausar él, se guarda la documentación actualizada automáticamente en la tarjeta Micro SD.

! Por favor, inserte una tarjeta Micro SD antes de usar UA0221.

Modo de cámara

Después de arrancar, el botón **Modo** para entrar en el modo de cámara. Presione botón OK / REC para tomar fotos.



Modo Navegación

Después de arrancar, el botón **Modo** pulse dos veces para entrar en el modo de exploración. Pulse **Arriba / Abajo** para seleccionar el documento que desea, a continuación, pulse el botón **REC** para reproducir / pausa.



3.3.2 On-Off Botón / Botón SOS

1. Presione para encender / apagar la UA0221.
2. UA0221 soporta la función SOS. Cuando se produce algún incidente, se puede pulsar el botón de encendido para guardar el vídeo actual, y el archivo se guardará y sin estado reemplazado aun cuando la tarjeta de memoria está llena.

3.3.3 OK/ Botón REC

1. Pulse para reproducir o pausar la recodificación.
2. Pulse Aceptar para confirmar la configuración (Menú).
3. Larga Pulse para entrar en la protección de la pantalla. Presione este botón de nuevo para volver a la grabación.

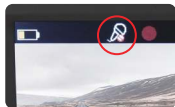
3.3.4 Botón de menú

Pulse para acceder al menú de ajustes. Usted debe dejar de recodificación antes de entrar en Configuración del Menú.

3.3.5 Botón abajo / MIC on-off Botón

En el modo de grabación, puede pulsar este botón para apagar el micrófono.

El micrófono se mostrará en la pantalla.

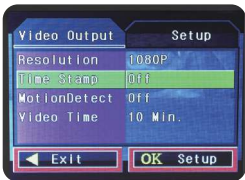


3.3.6 Restablecer agujero

Pulse el orificio de reinicio. El DVR se enciende apagado y reiniciar de nuevo; el DVR se recuperará a la configuración predeterminada.

3.4 Ajustes de menú en el modo de grabación:

Después de encendido, UA0221 está en modo de grabación e iniciar la grabación automáticamente. Pulse OK / botón REC para detener la grabación y pulse el botón Menú para entrar en la interfaz de configuración con salida de vídeo y configuración. Pulse el botón Menú para cambiar entre ellos.



Salida de vídeo

Elija las opciones de botón arriba / abajo. Pulse OK / botón REC para entrar en la interfaz de ajuste de parámetros de función y, a continuación, pulse el botón arriba / abajo para elegir el específico que desea. Pulse el botón REC OK / para confirmar. Por último, pulse el botón MENU para salir.



Resolution: 1080P

Time Stamp: Cerrar/Prendido (El valor predeterminado es Prendido)

MotionDetect: Cerrar/Prendido (El valor predeterminado es Cerrar)

Grabación Bucle: Cerrar / 1mins / 3min / 5min / 10 minutos (Por defecto es 3mins)

Configuración

Pulse el botón MENU de nuevo bajo interfaz de configuración de entonces DVR entrará en el ajuste del menú principal. Pulse botón arriba / abajo para elegir el parámetro específico y pulse OK / botón REC para confirmar.

Formato: Cancelar / Ejecutar



⚠ Al ejecutar esta operación se eliminarán todos los documentos en la tarjeta Micro SD, así que por favor tenga cuidado.

Idioma: Permite la selección de Inglés / chino simplificado / tradicional chino / japonés / Pyccknn / Francais / Deutsch / coreano / Italiano / Español / Portugués / árabe y otros (Por defecto es el alemán)

Auto Off: Cerrar/ 1mins / 3min / 5 minutos (El valor predeterminado es Cerrar)



Protector De Pantalla: Cerrar/ 1mins / 3min / 5 minutos (El valor predeterminado es Cerrar)

Valor predet: Cancelar / Ejecutar (Por defecto es Cancelar)

⚠ Al ejecutar esta operación, el DVR se recuperará a los ajustes iniciales

Frecuencia de Luz: 50Hz / 60Hz (Por defecto es 50Hz)

Color TV Estándar: NTSC / PAL (Por defecto es PAL)

Ajuste Tiempo: Pulse OK / botón REC para entrar en la configuración a continuación, pulse ARRIBA / ABAJO para ajustar la fecha. Pulse OK / botón REC para confirmar y entrar en las siguientes opciones. Después de terminado todo el botón, los ajustes pulse OK / REC para dejar de fumar.



3.5 Captura ajuste en el modo de cámara:

Entra en el modo de cámara, y presione el botón Menú para acceder a configuración de captura.

Presione botón OK / REC para entrar en el parámetro específico y pulse el botón arriba / abajo para seleccionar el tamaño de lo que quiere y luego presione el botón OK / REC para confirmar.



Tamaño: 3M / 2M / 1.3M / VGA (El valor predeterminado es de 3M)

3.6 Juego Configuración en el modo Visualizar:

Entra en el modo de navegación, y presione el botón Menú para acceder a la interfaz de configuración de reproducción. Elija las opciones de botón arriba / abajo. Pulse OK / botón REC para entrar en la interfaz de ajuste de parámetros de función y, a continuación, pulse el botón arriba / abajo para elegir el específico que desea. Pulse el botón REC OK / para confirmar. Por último, pulse el botón MENU para salir.

Borrar: Cancelar / Ejecutar. Cuando se ejecuta, puede elegir "video contratado" a continuación, pulse el botón OK / REC para confirmar la eliminación.



Thumbnail: Cancelar / Ejecutar

Volumen: 0/1/2/3/4/5/6

(El valor predeterminado es 0)



3.7 Descarga de archivos:

Saque la tarjeta Micro SD de UA0221 y conectar con un ordenador mediante un lector de tarjetas para gestionar los documentos.

3.8 Atenciones:

1. Inserte la tarjeta Micro SD antes de grabar o fotografiar. Micro SD se debe formatear antes de utilizarla.
2. Sugerir a utilizar Class4 tarjeta de alta velocidad por encima de 4 GB para hacer el disco más fluidez.
3. Cuando la memoria está llena, la cámara volverá a grabar automáticamente el archivo más antiguo. Para evitar la eliminación de todos los archivos antiguos de una vez. Durante la grabación, permite la selección de los archivos de grabación hasta la posición OFF / 1mins / 3min / 5 minutos.
4. Cuando la batería está baja, el DVR indicará un icono de "Batería baja" en la pantalla y luego apagar automáticamente después de 5 segundos y guardar documentos.
5. Por favor, apague el DVR y conecte el conector de cigarrillos cuando se apaga el coche.
6. Por favor, conecte el conector cigarrillo tras el coche está encendido.

3.9 Actualización de firmware Pasos:

1. Guarde la actualización del firmware de la tarjeta Micro SD a través del ordenador.
2. Apague el UA0221, a continuación, inserte la tarjeta Micro SD, y luego encenderlo. Se actualizará automáticamente.
3. Después de que terminó, sacar la tarjeta micro SD de UA0221, reiniciar el DVR y se iniciará el nuevo software.



Este dispositivo corresponde a la directiva europea 2004/108/CE y 2006/95/CE: Con el signo CE LogiLink®, una marca registrada de la 2direct GmbH garantiza que el producto se ajustaba a las normas básicas y directivas. Estas normas se pueden solicitar en línea en www.logilink.de. Todas las marcas comerciales y marcas registradas son propiedad de sus respectivos dueños.

Best Connectivity

LogiLink®

UA0221 **Nagrywarka** **samochodowa** **DVR**



Instrukcja Obsługi | 



Zgodnie z Dyrektywą WEEE, wyrzucanie urządzeń elektrycznych ani elektronicznych razem z odpadami gospodarstwa domowego jest zabronione. Ich części składowe podlegają recykliczacji lub należy je wyrzucać osobno. W przeciwnym wypadku mogą powodować uwalnianie substancji szkodliwych i niebezpiecznych stanowiących zagrożenie dla środowiska.

Prawo zobowiązuje każdego konsumenta do nieodpłatnego zwracania zużytych i niepotrzebnych urządzeń elektrycznych i elektronicznych do producentów, pośredników sprzedaży lub do punktów zajmujących się utylizacją tego typu odpadów. Szczegółowe warunki regulują przepisy danego kraju. Powyższy symbol umieszczony na produkcie, w instrukcji użytkownika lub na opakowaniu nawiązuje to tego właśnie wymogu. Dzięki właściwej segregacji oraz stosowaniu się do przepisów dotyczących utylizacji odpadów, każdy użytkownik przyczynia się w znaczący sposób do ochrony środowiska.

1 Instrukcja bezpieczeństwa

Urządzenie powinno zawsze stać na stabilnym i płaskim podłożu.

Upadek może spowodować uszkodzenie urządzenia.

Nie wystawiać urządzenia na bezpośrednie działanie słońca, ani stawiać w miejscach gdzie narażone byłoby na działanie wysokich temperatur. Wysoka temperatura może spowodować uszkodzenie urządzenia lub znacznie skrócić okres jego użytkowania.

Nie należy pozostawiać urządzenia w pobliżu źródeł ciepła takich jak grzejniki czy wydmychy.

Nie należy wystawiać urządzenia na działanie deszczu, wody, wilgoci ani wilgotnego powietrza.

Nie należy pozostawiać urządzenia w kuchni ani w łazience w pobliżu kranu.

Należy unikać bezpośredniego kontaktu z wodą.

Nie otwierać obudowy urządzenia.

Przed rozpoczęciem korzystania z urządzenia zaleca się wykonanie zapasowej kopii danych.

Nie odpowiadamy za utratę danych o ile użytkownik nie wykazałby podstaw oskarżenia nas o celowy zamiar lub poważne zaniedbanie.

W każdym takim przypadku odpowiedzialność na utratę danych jest ograniczona do podjęcia niezbędnych działań w celu próby odzyskania danych z istniejących plików zapasowych.

Gratulujemy zakupu urządzenia UA0221!

Przed użyciem należy zapoznać się z instrukcją oraz zasadami bezpiecznego korzystania z urządzenia. Nieświadome użytkowanie może prowadzić do uszkodzenia urządzenia.

2 Wprowadzenie

2.1 Specyfikacja:

| | |
|--|---|
| LCD | 2,4 calowy wyświetlacz, rozdzielczość 320x240 TFT |
| Detektor obrazu | 1/4" CMOS 720P (1280 x 720) |
| Maksymalna rozdzielczość | Interpolowane do 1080P |
| Ilość klatek na sekundę | 30FPS |
| Maksymalna rozdzielczość obrazu | 1600x1200px |
| Kompresja | MPEG-4 |
| Video Format (format pliku wideo) | AVI |
| Format audio | PCM |
| Kąt widzenia kamery | 90°~120° |
| Odległość fokusowania soczewki | F2.8 |
| Cykle nagrywania | 1/3/5 min. |
| Wbudowany głośnik i mikrofon | Tak |
| Przycisk WYCISZENIE | Tak |
| Format karty pamięci | Karta TF |
| Max pojemność/ klasa | 32GB, klasa 6 i wyższa |
| Maksymalny czas nagrania (do zapelnienia karty) | 32GB/720P/30FPS: 2 godziny 45 minut |
| Wejście zasilania rejestratora | DC 5V |
| AV-Out | Tak (USB do AV OUT) |
| Wbudowana bateria | Bateria litowa 200mAh |
| Maksymalny czas działania (na samej baterii) | 15 min. |
| Funkcja SOS | Tak |
| Detekcja ruchu | Tak |
| Wymiary baterii | 110 x 80 x 70 mm |
| Waga produktu (tylko DVR) | 80 g |
| Długość samochodu Adapter | 1.9m |
| Napięcie wejściowe adaptera samochodowego | 12 – 24 V |
| Car Adapter Napięcie wyjściowe | DC 5V |

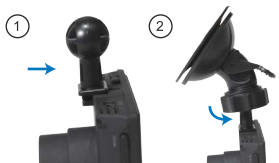
2.2 W zestawie:

- Nagrywarka samochodowa DVS – 1 szt.
- Uchwyt – 1 szt.
- Ładowarka samochodowa – 1 szt.
- Instrukcja dla użytkownika – 1 szt.



3 Sposób użytkowania

3.1 Ustawienia:



Zamontować klamrę na DVR.

Wpiąć klamrę do uchwytu i zaciśnąć śrubę przekręcając w kierunku przeciwnym do kierunku wskazówek zegara.



Podłączyć ładowarkę samochodową do portu mikro USB do UA0221.



Włożyć kartę mikro SD do UA0221.



Umieścić uchwyt na przedniej szybie i podciągnąć lewarek by UA0221 mocno przyległo do szyby.



Uruchomić samochód, podłączyć kabel ładowarki do gniazda zapalniczki samochodowej. UA0221 automatycznie rozpocznie nagrywanie.

- 7 Ładowarka naładuje UA0221. Po zatrzymaniu pojazdu urządzenie DVR będzie działać jeszcze przez 5 minut, a następnie automatycznie wyłączy się zapisując pliki.

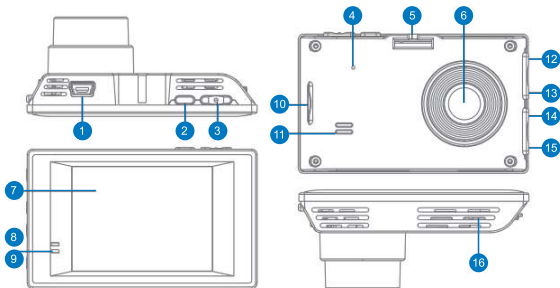


- 8 Jeśli kamera zostanie wyłączona ręcznie, nagranie również zostanie automatycznie zapisane.

- ! Ładowanie UA0221 może być wyłącznie przez 5V ładowarkę samochodową.



3.2 Schemat funkcjonowania produktu:



1. Port USB ładowarki (port USB-AV OUT)
2. Przycisk włącz/wyłącz oraz SOS
3. Przycisk OK./REC (długie przytrzymanie przycisku chroni ekran)
4. Reset
5. Otwór na kłamekę
6. Soczewka
7. Wyświetlacz
- 8/9. Wskaźnik diodowy
10. Miejsce na kartę Mikro SD
11. Głośnik
12. Przycisk MODE
13. Przycisk Menu
14. Przycisk W GÓRĘ
15. Przycisk W DÓŁ/ przycisk włącz-wyłącz mikrofonu
16. Mikrofon



3.3 Funkcje przycisków – informacje ogólne:

3.3.1 Przycisk MODE

Przycisk do włączenia trybu pracy jako **Record / Camera / Browse** [nagrywanie/ kamera/ wyszukiwanie].

Tryb Nagrywanie



Po wciśnięciu przycisku włącz/wyłącz lub podłączeniu do ładowarki samochodowej, urządzenie DVR automatycznie rozpocznie pracę w trybie nagrywania; **Record mode**. Podczas nagrywania niebieska dioda świeci jasno, a CZERWONA mruga. Aby przerwać, należy wcisnąć przycisk **REC**; bieżące pliki zostaną automatycznie zapisane na karcie mikro SD.

! Przed przystąpieniem do korzystania z urządzenia UA0221 należy zainstalować kartę mikro SD.

Tryb Kamera

Po uruchomieniu należy wcisnąć przycisk **Mode** by przejść do trybu pracy jako kamera. Aby wykonać zdjęcia należy wcisnąć przycisk **OK./REC**.



Tryb wyszukiwanie

Po uruchomieniu należy wcisnąć przycisk **Mode** by przejść do trybu pracy wyszukiwania. Wciskając przycisk **W górę/ W dół** wybrać właściwy plik i wcisnąć **REC** by odtwarzać i zatrzymać.



3.3.2 Przycisk włącz/wyłącz oraz SOS

1. Wcisnąć by włączyć/ wyłączyć UA0221.
2. UA0221 posiada funkcję SOS. Gdy dojdzie do jakiegoś zdarzenia, można wcisnąć przycisk zasilania by zapisać bieżące nagranie, a plik zostanie zapisany i nie zostanie usunięty nawet jeśli karta pamięci zapełni się.

3.3.3 Przycisk nagrywania OK./REC

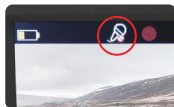
1. Wcisnąć by Odtwarzać lub Zatrzymać nagranie.
2. Wcisnąć OK. by potwierdzić ustawienia (Menu).
3. Wcisnąć i przytrzymać przycisk by przejść w tryb ochrony ekranu.
Ponowne wciśnięcie tego przycisku spowoduje powrót do nagrywania.

3.3.4 Przycisk Menu

Wcisnąć by wejść w ustawienia menu. Przed wejściem w ustawienia Menu należy zatrzymać nagrywanie.

3.3.5 Przycisk W DÓŁ/ przycisk włącz-wyłącz mikrofonu

W trybie nagrywania (**Record**) wciśnięcie tego przycisku wyłączy mikrofon. Na ekranie pojawi się komunikat o wyłączeniu mikrofonu; „Microphone off”.

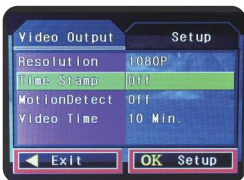


3.3.6 Otwór Reset

Wciśnięcie przycisku Reset w otworze resetu spowoduje wyłączenie DVR i ponowne włączenie; DVR powróci do ustawień domyślnych.

3.4 Ustawienia Menu w trybie nagrywania:

Po włączeniu zasilania, UA0221 przechodzi w tryb nagrywania i automatycznie rozpoczyna nagrywanie. Aby zatrzymać nagrywanie należy wcisnąć przycisk OK/REC i wcisnąć przycisk **Menu** by wejść w ustawienia **Video Output** [nagranie] i **Setup** [ustawienia]. Przyciskiem Menu wybrać jeden z nich.



Nagranie

Wyboru opcji dokonuje się przyciskami **up/down** [w górę/ w dół] Wcisnąć przycisk **OK/REC** by wejść do ustawień parametrów, następnie przyciskami **up/down** [w górę/ w dół] należy wybrać odpowiednią opcję. Potwierdzić przyciskiem **OK/REC**. Na koniec wcisnąć przycisk **MENU** by wyjść z ustawień.

Rozdzielczość: 1080P

Godzina: Off/ On (wyłączona/ włączona) Domyślnie włączona.

Wykrywanie ruchu: Off/ On (wyłączone/ włączone) Domyślnie wyłączone.

Czas nagrania: Wyłączony [[off]/1 min/ 3 min/ 5 min/ 10 min (Domyślnie 3min)

Setup (Ustawienia)

Ponownie wcisnąc przycisk MENU w ustawieniach by urządzenie DVR przeszło do głównych ustawień menu. Przyciskami w górę/ w dół wybrać określony parametr i przyciskiem OK/REC potwierdzić.

Format: Anuluj/ wykonaj

! Wykonanie tego działania spowoduje usunięcie wszystkich dokumentów z karty mikro SD, dlatego wykonując to działanie należy robić to z tą świadomością.

Język: Można wybrać angielski/ uproszczony chiński/ tradycyjny chiński/ japoński/ rosyjski/ francuski/ niemiecki/ koreański/ włoski/ hiszpański/ portugalski/ arabski i inne. Domyślnie niemiecki.

Automatyczne wyłączenie (Auto Off):

Wyłączony [off]/1 min/ 3 min/ 5 min.

Domyślnie wyłączone.

Wygaszacz ekranu: Wyłączony [off]/1 min/ 3 min/ 5 min (Domyślnie wyłączone)

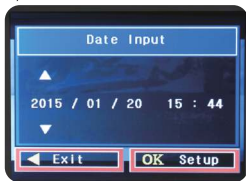
Reset systemu: Anuluj/ wykonaj (Domyślnie Anuluj)

! Wykonanie tej operacji sprawi, że urządzenie DVR powróci do ustawień początkowych.

Częstotliwość: 50HZ/60HZ (Domyślnie 50HZ)

Wyjście na TV: NTSC/PAL (Domyślnie PAL)

Ustawienia godziny i daty: Wcisnąc przycisk OK./REC by wejść w ustawienia, następnie UP/DOWN by ustawić godzinę i datę. Wcisnąc przycisk OK./REC by potwierdzić i wprowadzić kolejne opcje. Po zakończeniu doboru ustawień wcisnąc OK/REC by wyjść z menu.



3.5 Ustawienia nagrania w trybie Kamery:

Wejść w tryb Kamery i wcisnąć przycisk **Menu** by wejść w ustawienia nagrania. Wcisnąć przycisk **OK./REC** by wejść w konkretny parametr i przyciskami w górę/ w dół wybrać pożądane wartości, a następnie wcisnąć **OK./REC** by potwierdzić.

Wymiary: 3M/2M/1.3M/VGA
(Domyślnie 3M)



3.6 Ustawienia odtwarzania w trybie wyszukiwania:

Wejść w tryb wyszukiwania (Browse) i wcisnąć przycisk **Menu** by wejść w ustawienia odtwarzania. Wyboru opcji dokonuje się przyciskami up/down [w górę/ w dół] Wcisnąć przycisk **OK/REC** by wejść do ustawień parametrów, następnie przyciskami **up/down** [w górę/ w dół] należy wybrać odpowiednią opcję. Potwierdzić przyciskiem **OK/REC**. Na koniec wcisnąć przycisk **MENU** by wyjść z ustawień.

Delete (Usuń): Anuluj/ Wykonaj. Po wykonaniu tej operacji użytkownik może wybrać opcję "contracted video", następnie wcisnąć przycisk **OK./REC** by potwierdzić usunięcie.



Thumbnail: Anuluj/ Wykonaj

Wielkość: 0/1/2/3/4/5/6 (domyślnie 0)



3.7 Pobierz pliki:

Wyjąć kartę mikro SD z urządzenia UA0221 i korzystając z czytnika w komputerze można dowolnie zarządzać plikami.

3.8 Uwagi:

1. Przed przystąpieniem do nagrywania filmu lub wykonania zdjęć należy włożyć kartę mikro SD. Karta mikro SD musi być wcześniej należycie sformatowana.
2. Zaleca się kartę CLASS4 high-speed o pojemności powyżej 4GB.
3. Gdy karta zapełni się, urządzenie automatycznie zacznie usuwać najstarsze nagrania wykorzystując to miejsce na nowe by nie usuwać wszystkich plików z karty jednocześnie. Nagrywanie odbywa się w odcinkach co 1 min/ 3 min/ 5min lub w sposób ciągły (off).
4. Urządzenie sygnalizuje niski poziom baterii ikoną „Low battery” na ekranie, po czym zatrzymuje pracę po 5 sekundach i zapisuje bieżący plik.
5. Należy wyłączyć urządzenie DVR i wyjąć wtyczkę z gniazda zapalniczki samochodowej i zatrzymać pracę silnika.
6. Po uruchomieniu pojazdu można podłączyć urządzenie do gniazda zapalniczki samochodowej.

3.9 Uaktualnienie oprogramowania sprzętowego (Firmware):

1. Oprogramowanie sprzętowe należy przechowywać i uaktualniać na karcie mikro SD korzystając z komputera.
2. Wyłączyć urządzenie UA0221, a następnie włożyć kartę mikro SD, po czym włączyć urządzenie. Uaktualnienie rozpocznie się automatycznie.
3. Po zakończeniu operacji, należy wyjąć kartę mikro SD z urządzenia UA0221, ponownie włączyć urządzenie DVR; uaktualniona wersja będzie od tej pory w użytku.



Urządzenie spełnia wymogi Dyrektywy 2004/108/WE oraz 2006/95/WE Wspólnoty Europejskiej: Oznakowanie CE oraz znak towarowy Logilink®, który jest własnością spółki 2direct GmbH potwierdza, że produkt spełnia podstawowe wymogi właściwych norm oraz dyrektyw. Wykaz spełnianych norm można zamówić na stronie www.logilink.de. Wszelkie znaki towarowe oraz zarejestrowane marki stanowią własność odpowiednich właścicieli.