

WASSERDETEKTOR WD 1000

Art.-Nr. 1114720



Der Wasserdetektor WD 1000 kann mit Hilfe eines Wassersensors frühzeitig ungewollt austretendes Wasser erkennen. Sobald die Sensorkontakte mit Wasser in Berührung kommen, wird der integrierte akustische und optische Alarm aktiviert. Typische Anwendungen sind das Detektieren von Leckagen in Folge von technischen Defekten bei Waschmaschinen, Geschirrspülmaschinen oder Warmwasserboilern, die frühzeitige Alarmierung bei eindringendem Hochwasser, sowie die zusätzliche Absicherung von Wasserpegel- bzw. Schwimmerschaltern. Der WD 1000 schafft so eine zusätzliche Sicherheit, die vor größeren Folgeschäden schützen kann.

TECHNISCHE DATEN

- Betriebsspannung: 230 V ~, 50 Hz
- Leistungsaufnahme (Stand-by): ca. 0,5 W
- Auslöseempfindlichkeit: ca. 100 kΩ
- Sensor: Wassersensor (im Lieferumfang)
- Sensorleitung: ca. 3 m (verlängerbar bis zu 20 m)
- Abmessungen WD 1000: 98 x 59 x 42 mm, ohne Stecker
- Abmessungen Wassersensor: 75 x 30 x 8 mm
- Schutzart: IP20

Sehr geehrter Kunde, um eine sachgemäße Inbetriebnahme zu gewährleisten, lesen Sie vor Gebrauch unbedingt diese Bedienungsanleitung mit den Sicherheitshinweisen vollständig und aufmerksam durch! Sie enthält viele wichtige Informationen für Bedienung und Betrieb. Achten Sie hierauf, auch wenn Sie dieses Produkt an Dritte weitergeben! Der Gesetzgeber fordert, dass wir Ihnen wichtige Hinweise für Ihre Sicherheit geben und Sie darauf hinweisen, wie Sie Schaden an Personen, am Gerät und anderen Einrichtungen vermeiden. Diese Anleitung ist Bestandteil des Gerätes. Bewahren Sie deshalb diese Bedienungsanleitung sorgfältig zum Nachlesen auf! Bei Schäden, die durch Nichtbeachtung der Anleitung verursacht werden, erlischt der Garantieanspruch. Für Folgeschäden, die daraus resultieren, übernehmen wir keine Haftung. Dieser Artikel wurde nach den gültigen Richtlinien geprüft und entspricht den gesetzlichen Bestimmungen.

BESTIMMUNGSGEMÄSSE VERWENDUNG

Der bestimmungsgemäße Einsatz des Gerätes ist das Detektieren von elektrisch leitfähigem Wasser, sowie eine akustische und optische Alarmierung. Ein anderer Einsatz als vorgegeben ist nicht zulässig!

HINWEIS:

- Trinkwasser, Salzwasser und verunreinigtes Wasser sind elektrisch leitfähig!
- Osmosewasser, destilliertes Wasser und reines Regenwasser sind nicht bzw. nur bedingt elektrisch leitfähig!

HINWEIS ZUM BETRIEB

Für den Betrieb Ihres WD 1000 benötigen Sie eine 230-Volt-Steckdose. Der Anwender ist für die Einhaltung der Vorschriften und Bestimmungen des Landes verantwortlich, in dem die Steuerung betrieben wird. Dies betrifft auch die Anwendung in der die Steuerung eingesetzt wird.

1. SICHERHEIT

Die Nichtbeachtung der Sicherheitshinweise kann zu gefährlichen Situationen führen, die nicht nur hohen Sachschaden, sondern auch schwerste Verletzungen oder den Tod zur Folge haben können.

- Beschädigte Anschlussleitungen nicht berühren.
- Während eines Gewitters nicht am Gerät arbeiten und keine Leitungsverbindungen stecken oder lösen.
- Das Gerät nur innerhalb eines Gebäudes an trockenen Standorten betreiben.
- Es dürfen keine Flüssigkeiten in das Innere des Gerätes eindringen.
- Anschlussleitungen, Verbindungskabel und Geräte regelmäßig auf Schäden untersuchen und bei Mängeln auswechseln.
- Reparaturen nur von einem Fachmann ausführen lassen.

Der WD 1000 ist für den Betrieb an einem Ort ohne direkte Sonneneinstrahlung und mit ausreichender Belüftung vorgesehen. Stecken Sie den WD 1000 in eine leicht erreichbare Steckdose. Der WD 1000 darf nicht geändert, umgebaut, modifiziert oder unsachgemäß repariert werden. Der WD 1000 darf nur durch eine autorisierte Elektrofachkraft geöffnet werden!

Setzen Sie das Gerät keiner extremen Feuchte aus. Eine nicht erlaubte Betauung (Kondensation von Luftfeuchtigkeit am Gerät) kann auftreten, wenn ein kaltes Gerät in eine wesentlich wärmere Umgebung gebracht wird. Es bilden sich Kondensate, die zu Kurzschlüssen zwischen elektrischen Kontakten führen können. Akklimatisieren Sie in diesem Fall das vom Netz getrennte Gerät ca. 2 Stunden bei Raumtemperatur.

WARNUNG: Gefahr durch Stolperfallen! Es kann zu ernsthaften Verletzungen kommen.

- Fluchtwege und Treppen nicht behindern.
- Leitungen so verlegen, dass niemand darauf treten oder darüber stolpern kann.
- Alle Arbeiten am Versorgungsnetz und Gerät dürfen nur von autorisierten Elektrofachkräften durchgeführt werden.

Sachkundiger ist, wer aufgrund seiner fachlichen Ausbildung und Erfahrung ausreichende Kenntnisse auf dem Gebiet hat und mit den einschlägigen Arbeitsschutzvorschriften, Unfallverhütungsvorschriften, Richtlinien und allgemein anerkannten Regeln der Technik (z.B. DIN-Normen, VDE-Bestimmungen, technische Regeln) soweit vertraut ist, dass er den arbeitssicheren Zustand von Einrichtungen beurteilen kann.

2. SICHERHEITSHINWEISE ZUR INSTALLATION

Es sind die geltenden Gesetze und Normen des Landes einzuhalten, in dem das Gerät betrieben wird. Das Produkt ist nicht zur Steuerung von elektrischen Betriebsmitteln vorgesehen, die sicherheitsrelevante Funktionen beinhalten.

Auch im normalen Betrieb besteht die Gefahr unerwarteter Fehlfunktionen infolge eines Ausfalls oder einer Störung der Ausgangsstufe oder Signalübertragung. Der Anwender hat sicherzustellen, dass infolge einer Fehlfunktion oder eines undefinierten Schaltzustands keine Folgeschäden auftreten können.

Dieses Produkt ist nicht für den Einsatz in sicherheitsrelevanten Anwendungen geprüft!

Gelten bestimmte Sicherheitsanforderungen, so sind diese zwingend zu beachten! Dieses Gerät kann von Kindern ab 8 Jahren und darüber sowie von Personen mit verringerten physischen, sensorischen oder mentalen Fähigkeiten oder Mangel an Erfahrung und Wissen benutzt werden, wenn sie beaufsichtigt oder bezüglich des sicheren Gebrauchs des Gerätes unterwiesen wurden und die daraus resultierenden Gefahren verstehen. Kinder dürfen nicht mit dem Gerät spielen. Lassen Sie den Wasserdetektor nicht unbeaufsichtigt, wenn Personen oder Kinder die Gefahren nicht einschätzen können, in der Nähe sind.

3. WARN- UND SICHERHEITSHINWEISE

Beachten Sie bitte zur Vermeidung von Fehlfunktionen, Schäden und Gesundheitsstörungen zusätzlich folgende Sicherheitshinweise:

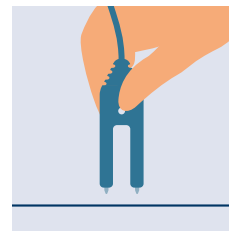
- Der Betrieb unter widrigen Umgebungsbedingungen ist unter allen Umständen zu unterlassen. Widrige Umgebungsbedingungen sind: Umgebungstemperaturen unter -10 °C oder über 50 °C, brennbare Gase, Lösungsmittel, Dämpfe, Staub, Luftfeuchtigkeit über 80 % rel., sowie Spritzwasser oder Nässe.
- Der WD 1000 darf nur in trockenen und geschlossenen Räumen betrieben werden.
- Das Gerät darf nicht geändert, umgebaut, modifiziert oder unsachgemäß repariert werden.
- Wenn anzunehmen ist, dass ein gefahrloser Betrieb nicht mehr möglich ist, ist das Gerät unverzüglich außer Betrieb zu setzen und gegen unbeabsichtigten Betrieb zu sichern. Ein gefahrloser Betrieb ist nicht mehr gewährleistet, wenn das Gerät keine Funktion mehr zeigt, sichtbare Beschädigungen aufweist, bei Transportbeschädigungen, nach Lagerung unter ungünstigen Verhältnissen.
- Bei Zweifeln bezüglich Anwendung oder Beschaltung ist unbedingt der Rat von Fachleuten, Sachverständigen oder des Herstellers einzuholen.
- Servicearbeiten und Reparaturen dürfen nur von autorisiertem Fachpersonal durchgeführt werden.

Es ist vor der Inbetriebnahme eines Gerätes generell zu prüfen, ob dieses Gerät für den Anwendungsfall, für den es verwendet werden soll, geeignet ist. Im Zweifelsfalle sind unbedingt Rückfragen bei Fachleuten, Sachverständigen oder dem Hersteller des Gerätes notwendig.

- Bitte beachten Sie, dass Bedien- und Anschlussfehler außerhalb unseres Einflussbereiches liegen. Verständlicherweise können wir für Schäden, die daraus entstehen, keinerlei Haftung übernehmen.
- In gewerblichen Einrichtungen sind die Unfallverhütungsvorschriften des Verbandes der gewerblichen Berufsgenossenschaften für elektrische Anlagen und Betriebsmittel zu beachten.
 - In Schulen, Ausbildungseinrichtungen, Hobby- und Selbsthilfefwerkstätten ist das Betreiben von Geräten durch geschultes Personal verantwortlich zu überwachen.
 - Falls das Gerät einmal repariert werden muss, dürfen nur Original-Ersatzteile verwendet werden! Die Verwendung abweichender Ersatzteile kann zu ernsthaften Sach- und Personenschäden führen!
 - Entsorgen Sie nicht benötigtes Verpackungsmaterial oder bewahren Sie dieses an einem für Kinder unzugänglichen Ort auf. Es besteht Erstickungsgefahr!

4. SENSORMONTAGE

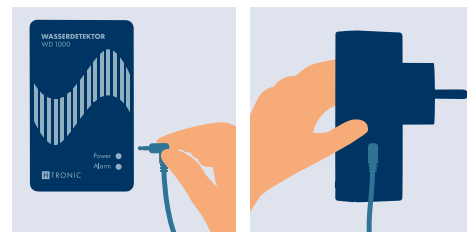
Für eine zuverlässige und schnelle Alarmierung bei einem Wasserschaden, muss der Montageort für den Wassersensor sorgfältig ausgewählt werden. Beachten Sie hierzu sorgfältig ein eventuell vorhandenes Gefälle des Fußbodens, sowie den Abstand der beiden Messspitzen zum Fußboden. Montieren Sie den Sensor mit den Messspitzen nach unten, genau in dem Abstand zum Fußboden, ab der eine



Alarmierung bei auslaufendem Wasser ausgelöst werden soll. Zur Befestigung benutzen Sie bitte das Montageloch in dem Wassersensor und für den Montageort passendes Montagematerial.

5. INBETRIEBNAHME

Verbinden Sie den Klinkenstecker der Sensorleitung mit dem WD 1000 und stecken Sie den Wasserdetektor in eine 230-Volt-Steckdose (siehe HINWEIS ZUM BETRIEB). Die LED-Anzeige „Power“ leuchtet grün auf, das Gerät ist betriebsbereit.



6. FUNKTIONSWEISE

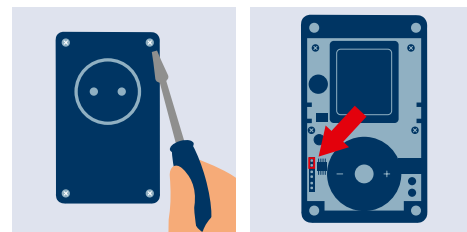
Sobald die beiden Messspitzen des Sensors mit Wasser in Berührung kommen, erfolgt dauerhaft ein akustisches und optisches Alarmsignal. Die LED-Anzeige „Alarm“ leuchtet rot auf. Der Alarm wird durch ein Aus- und Einstecken des WD 1000 zurückgesetzt.



HINWEIS: Optional kann der Alarm auch automatisch nach dem letzten Wasserkontakt beendet werden. Hierzu muss der WD 1000 geöffnet werden.

Gerät unbedingt stromlos schalten – WD 1000 aus der Netzsteckdose ziehen! Die Gehäuseschrauben lösen und den Jumper (siehe Darstellung unten rechts) entfernen.

Das Gehäuse des WD 1000 vor dem Einstecken in die Netzsteckdose wieder montieren.



ACHTUNG! Öffnen des Gerätes nur durch eine autorisierte Elektrofachkraft (siehe SICHERHEIT)! Beim Öffnen des Gerätes sind spannungsführende Teile frei zugänglich. Vor dem Öffnen muss unbedingt der Netzstecker gezogen werden. Eine jede Änderung der Schaltung bzw. Verwendung anderer, als angegebener Bauteile ist unzulässig.

7. WARTUNG UND REINIGUNG



Kontrollieren Sie in regelmäßigen Abständen die Messspitzen des Wassersensors. Reinigen Sie die Metallenden bei Bedarf mit einem feuchten Tuch. Überprüfen Sie regelmäßig die korrekte Funktion des WD 1000,

indem Sie den Wassersensor mit einem Metallteil überbrücken.

HINWEIS: Die H-TRONIC GmbH haftet nicht für Schäden und/oder Verluste jeder Art, wie z. B. Einzel- oder Folgeschäden, die daraus resultieren, wenn austretendes Wasser nicht durch den Wasserdetektor erkannt wird und/oder eine akustische bzw. optische Alarmierung fehlschlagen.

8. VERLÄNGERUNG DER SENSORLEITUNG

Die WD 1000 Sensorleitung inkl. 3,5 mm Klinkenstecker führt eine Kleinspannung und darf nicht mit Leitungen, die mehr als 50 V führen in einem gemeinsamen Kabelkanal verlegt werden. Außerdem soll die Sensorleitung nicht in unmittelbarer Nähe zu Netzleitungen verlegt werden, um Störeinflüsse und in Folge dessen Messfehler zu verhindern. Die Sensorleitung kann bis zu 20 m (0,5 mm² bis 1,5 mm²) verlängert werden (z.B. mit Artikel 111 46 85 Verlängerungskabel 5 m).

9. GARANTIE/GEWÄHRLEISTUNG

Der Händler/Hersteller, bei dem das Gerät erworben wurde, leistet für Material und Herstellung des Gerätes eine Gewährleistung von 2 Jahren ab der Übergabe. Dem Käufer steht im Mängelfall zunächst nur das Recht auf Nacherfüllung zu. Die Nacherfüllung beinhaltet entweder die Nachbesserung oder die Lieferung eines Ersatzproduktes. Ausgetauschte Geräte oder Teile gehen in das Eigentum des Händlers/Herstellers über. Der Käufer hat festgestellte Mängel dem Händler unverzüglich mitzuteilen.

Der Nachweis des Gewährleistungsanspruchs ist durch eine ordnungsgemäße Kaufbestätigung (Kaufbeleg, bzw. Rechnung) zu erbringen. Schäden, die durch unsachgemäße Behandlung, falschem Anschließen, Verwendung von Teilen fremder Hersteller, normalen Verschleiß, Gewaltanwendung, eigenen Reparaturversuchen oder Änderungen am Gerät, Kabel oder Klemmen, Änderung der Schaltung, bei Schäden durch Nichtbeachtung der Bedienungsanleitung, oder unsachgemäßer Benutzung oder sonstige äußere Einflüsse, bei Anschluss an eine falsche Spannung oder Stromart, überbrückte oder falsche Sicherungen, bei Fehlbedienung oder Schäden durch fahrlässige Behandlung entstehen, fallen nicht unter die Gewährleistung bzw. es erlischt der Garantieanspruch.

Weitergehende Ansprüche gegen den Verkäufer aufgrund dieser Gewährleistungsverpflichtung, insbesondere Schadensersatzansprüche wegen ent-

gangenen Gewinns, Nutzungsentschädigung sowie mittelbarer Schaden, sind ausgeschlossen, soweit gesetzlich nicht zwingend gehaftet wird.

Wir behalten uns eine Reparatur, Nachbesserung, Ersatzlieferung oder Rückerstattung des Kaufpreises vor. Kosten und Risiken des Transports, Montage und Demontageaufwand, sowie alle anderen Kosten die mit der Reparatur in Verbindung gebracht werden können, werden nicht ersetzt.

Die Haftung für Folgeschäden aus fehlerhafter Funktion des Gerätes – gleich welcher Art – ist grundsätzlich ausgeschlossen.

In folgenden Fällen erlischt die Garantie/Gewährleistung und es erfolgt die Rücksendung des Gerätes zu Ihren Lasten:

- Bei Veränderungen und Reparaturversuchen am Gerät.
- Bei eigenmächtiger Abänderung der Schaltung.
- Bei Verwendung anderer, nicht originaler Bauteile.
- Bei Schäden durch Nichtbeachtung der Bedienungsanleitung und des Anschlussplanes.
- Bei Schäden durch Überlastung des Gerätes.
- Bei Schäden durch Eingriffe fremder Personen.
- Bei Anschluss an eine falsche Spannung oder Stromart.
- Bei Fehlbedienung oder Schaden durch fahrlässige Behandlung.
- Bei Defekten, die durch überbrückte Sicherungen oder durch Einsatz falscher Sicherungen entstehen.

10. HINWEISE ZUM UMWELTSCHUTZ



Dieses Produkt darf am Ende seiner Lebensdauer nicht über den normalen Haushaltsabfall entsorgt werden, sondern muss an einem Sammelpunkt für das Recycling von elektrischen und elektronischen Geräten abgegeben werden. Das Symbol auf dem Produkt, der Gebrauchsanleitung oder der Verpackung weist darauf hin. Die Wertstoffe sind gemäß ihrer Kennzeichnung wieder verwertbar. Bitte informieren Sie sich über die jeweiligen örtlichen Sammelsysteme für elektrische und elektronische Geräte. Mit der Wiederverwendung, der stofflichen Verwertung oder anderen Form der Verwertung von Altgeräten leisten Sie einen wichtigen Beitrag zum Schutze unserer Umwelt.

VERPACKUNG

Bei der Entsorgung der Verpackung beachten Sie bitte die dafür geltenden Gesetze zum Umweltschutz und zur Müllbeseitigung.

Die Entsorgung der Umverpackung ist durch die normale Hausmüllentsorgung möglich. Wollen Sie die Systemkomponenten selbst entsorgen, dann beachten Sie die dafür geltenden Gesetze zur Entsorgung von Elektronikschrott. Lassen Sie das Verpackungsmaterial nicht achtlos liegen. Dieses könnte für Kinder zu einem gefährlichen Spielzeug werden!

CE-ZEICHEN UND KONFORMITÄT

Hiermit erklärt die H-TRONIC GmbH, dass sich das Gerät in Übereinstimmung mit den grundlegenden Anforderungen und den übrigen einschlägigen Bestimmungen der Richtlinie 2014/30/EU, 2014/35/EU und 2011/65/EU befindet. Die entsprechenden Erklärungen und Unterlagen sind beim Hersteller hinterlegt: H-TRONIC GmbH, Industriegebiet Dienhof 11, 92242 Hirschau



Diese Bedienungsanleitung ist eine Publikation der H-TRONIC GmbH, Industriegebiet Dienhof 11, 92242 Hirschau. Alle Rechte einschließlich Übersetzung vorbehalten. Reproduktionen jeder Art, z.B. Fotokopie, Mikroverfilmung oder die Erfassung in EDV-Anlagen, bedürfen der schriftlichen Genehmigung des Herausgebers. Diese Bedienungsanleitung entspricht dem technischen Stand bei Drucklegung und ist Bestandteil dieses Gerätes. Irrtümer und Änderung in Technik, Ausstattung und Design vorbehalten.

© Copyright 2021 by H-TRONIC GmbH

WATER DETECTOR WD 1000

Art.-Nr. 1114720



With the help of a water sensor, the WD 1000 water detector can detect unwanted water leakages at an early stage. As soon as the sensor contacts come into touch with water, the integrated acoustic and visual alarm sounds. Typical applications include detecting leakages as a result of technical defects in washing machines, dishwashers or hot water boilers, early warning in the event of an ingress of water due to flooding, as well as additional protection of water level or float switches. The WD 1000 device thus creates additional security, offering you protection against major consequential damage.

TECHNICAL SPECIFICATIONS

- Operating voltage: 230 V ~, 50 Hz
- Power consumption (stand-by): approx. 0,5 W
- Trip Sensitivity: approx. 100 kΩ
- Sensor: water sensor (included)
- Sensor cable: approx. 3 m (can be extended up to 20 m)
- Dimensions WD 1000: 98 x 59 x 42 mm without connector
- Dimensions (water sensor): 75 x 30 x 8 mm
- IP code: IP20

Dear customer, to ensure a correct operation of this device, please read these instructions completely and carefully before use. Please take into consideration that this manual contains important information on the operation and use of this device. This instruction manual is part of the device. Please keep this manual in a safe place for future reference. If you pass the device on to a third person, please make sure that you also pass on the manual. Damages caused by failure of following the instructions in the manual will void the warranty. No liabilities will be taken for consequential damages. This product is certified according to the applicable directives and complies with statutory requirements.

DESIGNATED USE

The intended use of the device is the detection of electrically conductive water, as well as an acoustic and optical alarm. Any other use than specified is not permitted!

NOTE:

- Drinking water, salt water and contaminated water are electrically conductive

- Osmosis water, distilled water and pure rainwater are not or only conditionally electrically conductive

NOTE: This device left the factory in perfect technical condition. In order to maintain this condition and to ensure safe operation, the user must observe and follow the safety instructions and warning notes in this instruction manual. Any use other than that specified is not permitted!

NOTES ON OPERATION

You need a 230 volt socket to operate your WD 1000. The user is responsible for compliance with the rules and regulations of the country in which the control is operated. This also applies to the application in which the controller is used.

1. SAFETY

WARNING: Failure to follow the safety instructions may result in hazards causing damage to property but also serious injury or death.

- Do not touch damaged connecting cables.
- Do not work on the unit or on the connecting cables during a thunderstorm.
- The device may only be used in dry surroundings.
- Do not allow liquids to penetrate the device.
- Check connecting cables and devices regularly for damage and replace them if damaged.
- Repairs may only be carried out by a specialist.

The WD 1000 is intended for use in a location without direct sunlight and with adequate ventilation.

Plug the WD 1000 into an easily accessible socket. The WD 1000 must not be changed, rebuilt, modified or improperly repaired. The WD 1000 may only be opened by an authorized electrician! Do not expose the device to extreme humidity. Inadmissible condensation (condensation of air humidity on the device) can occur if a cold device is brought into a significantly warmer environment. Condensates form, which can lead to short circuits between electrical contacts. In this case, acclimatise the device, which has been disconnected from the mains, for approx. 2 hours at room temperature.

WARNING: Danger of tripping! Tripping can lead to serious injuries.

- Do not obstruct escape routes and stairs.
 - Lay the cables so that nobody can step on them or trip over them.
- All work on the mains and device may only be carried out by authorized electricians. A qualified person is defined as a person, due to his professional training and experience, has sufficient knowledge in the field of electronics and the relevant health and safety regulations, accident prevention regulations and guidelines, generally has the knowledge of technical regulations (for example, DIN standards, VDE regulations, technical rules, etc.) so that he can assess the safe working condition of electronic devices.

2. SAFETY INSTRUCTIONS FOR INSTALLATION

The applicable laws and standards of the country in which the device is operated must be followed. The product is not intended to control electrical equipment that has safety-related functions.

Even in normal operation, there is a risk of unexpected malfunction due to a failure or malfunction of the

output stage or signal transmission. The user must ensure that no consequential damage occurs as a result of a malfunction or an undefined switching state.

This product has not been tested for use in safety-related applications!

If certain safety requirements apply, they must be implemented by qualified higher-level measures with approved equipment! This device may be used by children 8 years of age and over, and by persons with reduced physical, sensory or mental abilities, or lack of experience and knowledge, if they have been supervised or instructed in the safe use of the device and understand the possible hazards. Children are not allowed to play with the device. Cleaning and maintenance may not be carried out by children without supervision.

3. WARNING AND SAFETY INSTRUCTIONS

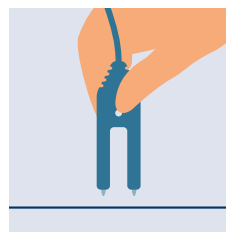
Please observe the following safety instructions to avoid malfunctions, damage and health hazards:

- The operation of the device under adverse environmental conditions must be avoided under all circumstances. Adverse environmental conditions are: Ambient temperatures below -10 °C or above 50 °C, combustible gases, solvents, vapors, dust, humidity above 80% rel.,
 - Splash or standing water.
 - The receiver may only be operated in dry and closed rooms.
 - The remote control may not switch devices with a safety function for machines or other devices which are not actively monitored.
 - No devices with a risk of fire (such as radiant heaters, irons, etc.) may be switched by the device or operated unattended.
 - The device may not be changed, modified, or repaired other than approved by the manufacturer.
 - If it can be assumed that safe operation is no longer possible, the device must be put out of operation immediately and secured against unintentional operation. Safe operation is no longer guaranteed if the device is no longer functioning, has visible damage, has transport damage and after storage under unfavorable conditions.
 - If there are any doubts regarding the application or wiring, it is essential to seek the advice of experts or advice from the manufacturer.
 - Maintenance work and repairs may only be carried out by authorized specialist personnel.
- Before commissioning a device, it must generally be checked whether this device or module is suitable for the application for which it is to be used. In case of doubt, it is absolutely necessary to ask advice from experts or the manufacturer.
- Please note that operating and connection errors are beyond our control. Understandably, we cannot accept any liability for any resulting damage.
 - In industrial facilities the accident prevention regulations of the Association of Trade Associations for electrical installations and equipment must be followed.
 - In schools, training facilities, hobby and self-repair shops it is required, that the operation of devices must be supervised by trained personnel.
 - If the device needs to be repaired, only original spare parts may be used! The use of deviating spare parts can lead to serious damage and personal injury!

- Dispose of unnecessary packaging material or store it in a place inaccessible to children. There is danger of suffocation!

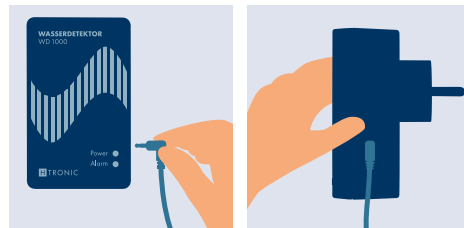
4. INSTALLING THE SENSOR

The location for installing the water sensor must be carefully selected if you wish to be alerted reliably and quickly in the event of water damage. To do this, take heed of any floor inclinations, as well as the distance between both measuring tips and the floor. Install the sensor with the measuring tips pointing downwards, exactly at the distance from the floor from which an alarm is to be triggered in the event of leaking water. To fix it, please use the installation hole in the water sensor and mounting material suitable for the installation spot.



5. COMMISSIONING

Connect the sensor cable's jack plug to the WD 1000 device and plug the water detector into a 230 volt socket (see NOTE ON OPERATION). As soon as the "Power" LED lights up green, the device is ready for operation.

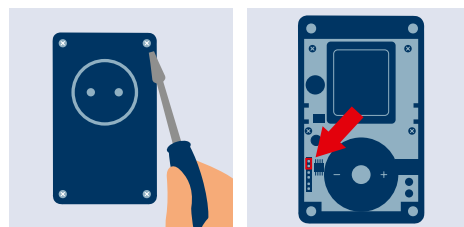


6. HOW IT WORKS

As soon as the sensor's two measuring tips come into contact with water, a permanent acoustic and optical alarm signal is emitted. The "Alarm" LED lights up red. You can reset the alarm by first unplugging the WD 1000 device and then plugging it in again.



NOTE: Optionally, the alarm can also be ended automatically after the last water contact. To do this, the WD 1000 must be opened. Make sure to switch off the device – pull the WD 1000 out of the mains socket! Loosen the housing screws and remove the jumper (see illustration right below). Refit the housing of the WD 1000 before plugging it into the mains socket.



DANGER! The device can only be opened by a authorized electrician (see SAFETY)! Opening the device will reveal components which have a live current and can be hazardous to your health when touched. Before opening, the power plug must be pulled out. Any change to the circuit or the use of components other than those specified is not permitted.

7. MAINTENANCE AND CLEANING



Check the water sensor's measuring tips at regular intervals. If necessary, clean the metal ends with a damp cloth. Check regularly to see if the WD 1000 device is working properly by bridging the water sensor with a metal part.

NOTE: H-TRONIC GmbH is not liable for damage and/or loss of any kind, such as, individual or consequential damage that happens if the water detector does not detect leaking water and/or an acoustic or visual alarm is not emitted.

8. SENSOR CABLE EXTENSION

The WD 1000 device's sensor cable including the 3.5 mm jack plug carries low voltage and must not be laid in the same cable duct with cables that carry more than 50 V. In addition, the sensor cable should not be laid in the immediate vicinity of power cables so as to prevent interference and measurement errors because of this. You can extend the sensor cable up to a length of 20 m (0.5 mm² to 1.5 mm), e.g. art. no 111 46 85 extension cable 5 m.

9. GUARANTEE AND WARRANTY

The dealer/manufacturer from which the device was purchased provides a guarantee of 2 years from the date of handover for the material and manufacture of the device.

In the event of a defect, the purchaser is initially only entitled to supplementary performance. The supplementary performance includes either the repair or the delivery of a replacement product. Any devices or parts which have been replaced will become the property of the dealer/manufacturer. The buyer has to notify the trader of defects immediately. Proof of the warranty claim shall be furnished by means of a proper purchase confirmation (purchase receipt, invoice, if applicable). Damages resulting from improper handling, improper connection, use of parts from other manufacturers, normal wear and tear, use of force, personal repair attempts or changes to the device, cables or terminals, change of circuit, damage due to ignoring the operating instructions, or improper use or other external influences, if connected to an incorrect voltage or current type, bridged or incorrect fuses, in case of misuse or damage caused by negligence, are not covered by the warranty avoid the warranty.

Further claims against the vendor due to this warranty obligation, in particular claims for compensation for loss of profit, compensation for use and indirect damages, are excluded, unless legally mandatory.


We reserve the right to repair, rectify, replace or refund the purchase price. Costs and risks of transport, assembly and disassembly work as well as all other costs which can be connected with the repair

are not replaced. Liability for consequential damage resulting from faulty function of the device – of what ever nature – is in principle excluded.

In the following cases, the warranty will expire and the device returned at your expense:

- In the case of damage caused by improper handling, operation, storage, as well as by force majeure or other external influences.
- In the case of changes of any kind and repair attempts on the device, cables or clamps.
- When non-original components have been used.
- In the case of damage caused by failure to follow the operating instructions and the wiring diagram and in case of damage caused by negligent handling
- In the case of damage caused by overloading the device.
- In the case of damage caused by the intervention of other persons.
- When connected to an incorrect voltage or current type.
- In case of wrong operation or damage caused by negligent treatment.
- For defects caused by bridged fuses or by using incorrect fuses.
- Incorrect connection and/or operation.
- In the case of external forces, damage to the device and/or damage to parts of the device due to mechanical effects or overload.
- When using the device for purposes not described in this manual.
- Unauthorized opening of the appliance.
- Under normal wear and tear.

10. ENVIRONMENT

 Consumers are legally obligated and responsible for the proper disposal of electronic and electrical devices by returning them to collecting sites designated for the recycling of electrical and electronic equipment waste. This device and/or components within the device can be recycled. For more information concerning disposal sites, please contact your local authority or waste management company.

PACKAGING

When disposing of the packaging, please observe the applicable laws on environmental protection and waste disposal.

The outer packaging can be disposed of using normal household waste disposal. If you want to dispose of the system components yourself, please observe the applicable laws on the disposal of electronic waste. Do not leave the packaging material lying around carelessly. This could become a dangerous toy for children!

CE-MARK AND CONFORMITY

H-TRONIC GmbH hereby declares that this device is in compliance with the essential requirements and the relevant provisions of Directive 2014/53/EU and 2011/65/EU.

The relevant records are in the hands of the manufacturer: H-TRONIC GmbH, Industriegebiet Dienhof 11, DE-92242 Hirschau



This manual is a publication of H-TRONIC GmbH, Industriegebiet Dienhof 11, D-92242 Hirschau, Germany. All rights including translation reserved. Information provided in this manual may not be copied, transferred or put in storage systems without the express written consent of the publisher. Reprinting, also for parts only, is prohibited. This manual is according to the technical data when printed. This manual is according to the technical status at the time of printing and is a constituent part of the device. Changes in technique, equipment and design reserved.

© Copyright 2021 by H-TRONIC GmbH