

USER AND SAFETY GUIDE

WI-FI DOOR/WINDOW SENSOR

Read before use

This document contains important technical and safety information about the device, its safety use and installation.

⚠ CAUTION! Before beginning the installation, please read this guide and any other documents accompanying the device carefully and completely. Failure to follow the installation procedures could lead to malfunction, danger to your health and life, violation of the law or refusal of legal and/or commercial guarantee (if any). Allterco Robotics EOOD is not responsible for any loss or damage in case of incorrect installation or improper operation of this device due to failure of following the user and safety instructions in this guide.

Product Introduction

Shelly® is a line of innovative microprocessor-managed devices, which allow remote control of electric circuits through a mobile phone, tablet, PC, or home automation system. Shelly® devices can work stand-alone in a local Wi-Fi network or they can also be operated through cloud home automation services. Shelly Cloud is a service that can be accessed using either Android or iOS mobile application, or with any internet browser at <https://home.shelly.cloud/>. Shelly® devices can be accessed, controlled and monitored remotely from any place where the User has internet connectivity, as long as the devices are connected to a Wi-Fi router and the Internet. Shelly® devices have embedded Web Interface accessible at <http://192.168.33.1> when connected directly to the device access point, or at the device IP address on the local Wi-Fi network. The embedded Web Interface can be used to monitor and control the device, as well as adjust its settings.

Shelly® devices can communicate directly with other Wi-Fi devices through HTTP protocol. An API is provided by Allterco Robotics EOOD. For more information, please visit:

<https://shelly-api-docs.shelly.cloud/#shelly-family-overview>.

Shelly® devices are delivered with factory-installed firmware. If firmware updates are necessary to keep the devices in conformity, including security updates, Allterco Robotics EOOD will provide the updates free of charge through the device embedded Web Interface or Shelly Mobile Application, where the information about the current firmware version is available. The choice to install or not the device firmware updates is user's sole responsibility. Allterco Robotics EOOD shall not be liable for any lack of conformity of the device caused by failure of the user to install the provided updates in a timely manner.

Shelly® Door/Window Sensor main function is to indicate opening or closing of door or window, depending on where it is placed. The sensor can alert on open/close status of the door/window, or even alert to an opening attempt. The device is additionally equipped with LUX sensor and vibration alert*, and can be used as action trigger to other devices for your home automation. Shelly® Door/Window is battery powered device and may work as a stand-alone device, or as an addition to a home automation controller.

* Some features will be available after device firmware update.

Installation Instructions

⚠ CAUTION! Use the Device only with batteries which comply with all applicable regulations. Inappropriate batteries may cause a short circuit in the Device, which may damage it.

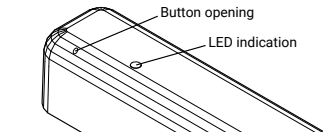
Batteries placement and Button controls (fig.1)

To open the device, remove the back cover and insert the batteries inside. Remove the sticker on the back of each component and carefully place the device at the desired door or window. The distance between the two components of the device should be less than 5 mm when the door or window is in closed position (fig.2).

Access the button through the small hole on the device, close to the LED indicator. Use pin to press the button. Press the Button to turn on AP mode of the device. LED indicator should flash slowly.

Press the Button again, the LED indicator will turn off and device will be in „Sleep“ mode.

Press and hold the button for 10 seconds for Factory Settings Reset. Successful factory reset turns on the LED indicator to flash slowly.



Initial Inclusion

If you choose to use the Device with the Shelly Cloud mobile application and Shelly Cloud service, instructions on how to connect the Device to the Cloud and control it through the Shelly App can be found in the "App Guide". <https://shelly.link/app> The Shelly Mobile Application and Shelly Cloud service are not conditions for the Device to function properly. This Device can be used stand-alone or with various other home automation platforms and protocols.

Specification

- Battery Type: 2 x 3 V CR123A batteries (Batteries not included)
- Estimated battery life: Up to 2 years
- Temperature meas. range: -10°C÷50°C (±1°C)
- Working temperature -10°C÷50°C
- RF Band: 2401-2495 MHz
- Max RF power: <20 dBm
- Radio protocol Wi-Fi 802.11 b/g/n
- Dimensions:
 - Sensor 82x23x20 mm
 - Magnet 52x16x13 mm
- Operational range (depending on local construction):
 - up to 50 m outdoors
 - up to 30 m indoors
- Electrical consumption
 - "Sleep" mode ≤10 µA
 - "Awake" mode ≤60 mA

Declaration of conformity

Hereby, Allterco Robotics EOOD declares that the radio equipment type for Shelly Door/Window is in compliance with Directive 2014/53/EU, 2014/35/EU, 2014/30/EU, 2011/65/EU. The full text of the EU declaration of conformity is available at the following internet address:

https://shelly.link/door-window2_DoC

Manufacturer: Allterco Robotics EOOD

Address: Bulgaria, Sofia, 1407, 103 Cherni vrah Blvd.

Tel.: +359 2 988 7435

E-mail: support@shelly.cloud

Web: <https://shelly.cloud>

Changes in the contact data are published by the Manufacturer at the official website of the Device

<https://shelly.cloud>

All rights to trademark Shelly®, and other intellectual rights associated with this Device belong to Allterco Robotics EOOD.

BENUTZER- UND SICHERHEITSHANDBUCH

WI-FI TÜR / FENSTERSENSOR

Bitte vor Gebrauch durchlesen

Dieses Dokument enthält wichtige technische und sicherheitstechnische Informationen über das Gerät und seine sichere Verwendung und Installation.

⚠ ACHTUNG! Bevor Sie mit der Installation beginnen, lesen Sie bitte die Begleitdokumentation sorgfältig und vollständig durch. Die Nichtbeachtung der empfohlenen Verfahren kann zu Fehlfunktionen, Lebensgefahr oder Gesetzesverstößen führen. Allterco Robotics EOOD haftet nicht für Verluste oder Schäden im Falle einer falschen Installation oder Bedienung dieses Geräts.

Produktvorstellung

Shelly® ist eine Produktserie innovativer, mikroprozessorgesteuerter Geräte, welche die Fernsteuerung von Elektrogeräten über ein Mobiltelefon, ein Tablet, einen PC oder ein Hausautomatisierungssystem ermöglichen. Shelly® Geräte können eigenständig in einem lokalen WLAN-Netzwerk arbeiten oder sie können auch über Cloud-Dienste für die Hausautomatisierung betrieben werden. Shelly Cloud ist ein solcher Dienst, auf den entweder über eine Android- oder iOS-Anwendung oder über einen beliebigen Internetbrowser unter <https://home.shelly.cloud/> zugegriffen werden kann. Shelly® Geräte können von jedem Ort aus, an dem der Benutzer eine Internetverbindung hat, angesprochen, gesteuert und überwacht werden, solange die Geräte mit einem WLAN-Router und dem Internet verbunden sind. Shelly® Geräte verfügen über eine integrierte Web-Schnittstelle, die unter <http://192.168.33.1> im WLAN-Netzwerk zugänglich ist, das vom Gerät im Access Point-Modus erstellt wird, oder unter der IP-Adresse des Gerätes im WLAN-Netzwerk, mit dem es verbunden ist. Die integrierte Web-Schnittstelle kann für Überwachung und Steuerung des Gerätes sowie zur Anpassung dessen Einstellungen verwendet werden. Shelly® Geräte können direkt mit anderen WLAN-Geräten über das HTTP-Protokoll kommunizieren. Eine API wird von Allterco Robotics EOOD bereitgestellt. Für weitere Informationen besuchen Sie bitte:

<https://shelly-api-docs.shelly.cloud/#shelly-family-overview>.

Shelly® Geräte werden mit werkseitig installierter Firmware ausgeliefert. Um die Geräte konform zu halten, stellt Allterco Robotics EOOD die notwendigen Firmware-Updates, einschließlich der Sicherheitsupdates, kostenlos über die im Gerät eingebettete Web-Schnittstelle sowie über die Shelly-App zur Verfügung. Die Entscheidung, die Firmware-Updates des Geräts zu installieren oder nicht, obliegt der alleinigen Verantwortung des Benutzers. Allterco Robotics EOOD haftet nicht für Konformitätsmängel des Geräts, die darauf zurückzuführen sind, dass der Benutzer die bereitgestellten Updates nicht rechtzeitig installiert hat.

Die Hauptfunktion des Shelly-Tür / Fensterensors besteht darin, das Öffnen oder Schließen der Tür oder des Fensters anzuzeigen, je nachdem, wo sie platziert ist. Der Sensor kann auf den Öffnungs- / Schließstatus an der Tür / am Fenster oder sogar auf einen Öffnungsversuch hinweisen. Das Gerät ist zusätzlich mit LUX-Sensor und Vibration Alert ausgestattet und kann als Aktionsauslöser für andere Geräte für Ihre Hausautomation verwendet werden. Der Abstand zwischen den beiden Komponenten des Geräts sollte weniger als 5 mm betragen, wenn sich die Tür oder das Fenster in geschlossener Position befindet (abb.2).

* Einige Funktionen sind nach dem Firmware-Update des Geräts verfügbar

Installationsanleitung

⚠ VORSICHT! Verwenden Sie das Gerät nur mit Batterien, die allen geltenden Vorschriften entsprechen. Ungeeignete Batterien können einen Kurzschluss im Gerät verursachen, der es beschädigen kann.

Batterieplatzierung und Tastensteuerung (abb.1)

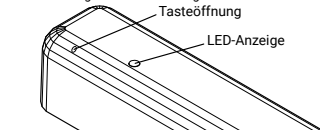
Entfernen Sie zum Öffnen des Geräts die hintere Abdeckung und legen Sie die Batterien ein. Entfernen Sie den Aufkleber auf der Rückseite jeder Komponente und platzieren Sie das Gerät vorsichtig an der gewünschten Tür oder am gewünschten Fenster. Der Abstand zwischen den beiden Komponenten des Geräts sollte weniger als 5 mm betragen, wenn sich die Tür oder das Fenster in geschlossener Position befindet (abb.2).

Greifen Sie auf die Taste durch das kleine Loch am Gerät in der Nähe der LED-Anzeige zu. Drücken Sie die Taste mit dem Stift. Drücken Sie die Taste, um den AP-Modus des Geräts einzuschalten. Die LED-Anzeige sollte langsam blinken.

Drücken Sie die Taste erneut, die LED-Anzeige erlischt und das Ge-

rät befindet sich im Ruhemodus.

Halten Sie die Taste 10 Sekunden lang gedrückt, um die Werkseinstellungen zurückzusetzen. Ein erfolgreicher Werksreset schaltet die LED-Anzeige ein und blinkt langsam.



Erstmalige Einbindung

Wenn Sie sich dafür entscheiden, das Gerät mit der Shelly Cloud App und dem Shelly Cloud Service zu verwenden, finden Sie Anweisungen zur Verbindung des Geräts mit der Cloud und zur Steuerung über die Shelly App im „App Guide“. <https://shelly.link/app> Die Shelly Mobile App und der Shelly Cloud Service sind keine Voraussetzung für das ordnungsgemäße Funktionieren des Geräts. Dieses Gerät kann alleine, sowie mit verschiedenen anderen Hausautomatisierungsdiensten und -anwendungen verwendet werden.

Spezifikation

- Batterietyp: 2 x 3 V CR123A-Batterien (Batterien nicht im Lieferumfang enthalten)
- Geschätzte Akkulaufzeit: Bis zu 2 Jahre
- Temperaturmessung Bereich: -10°C÷50°C (±1°C)
- Arbeitstemperatur -10°C÷50°C
- Frequenzband: 2400 - 2495 MHz
- Max. Sendeleistung in Frequenzband: <20 dBm
- WLAN-Protokoll: 802.11 b/g/n
- Maße
 - Sensor 82x23x20 mm
 - Magnet 52x16x13 mm
- Betriebsbereich (abhängig von der örtlichen Konstruktion):
 - bis zu 50 m im Freien
 - bis zu 30 m in Innenräumen
- Stromverbrauch
 - Schlafmodus: ≤ 10 µA
 - Wachmodus: ≤ 60 mA

Konformitätserklärung

Hiernit erklärt Allterco Robotics EOOD, dass der Funkgerätetyp für Shelly Door/Window der Richtlinie 2014/53/EU, 2014/35/EU, 2014/30/EU, 2011/65/EU entspricht. Der vollständige Text der EU-Konformitätserklärung ist unter der folgenden Internetadresse verfügbar:

https://shelly.link/door-window2_DoC

Hersteller: Allterco Robotics EOOD

Adresse: Bulgarien, Sofia, 1407, 103 Cherni vrah Blvd.

Tel.: +359 2 988 7435

E-Mail: support@shelly.cloud

Web: <https://shelly.cloud>

Änderungen der Kontaktdaten werden vom Hersteller auf der offiziellen Website des Geräts <https://shelly.cloud>. Alle Rechte an der Marke Shelly® und andere mit diesem Gerät verbundene geistige Rechte liegen bei Allterco Robotics EOOD.

GUIDA PER L'UTENTE E LA SICUREZZA

SENSORE PORTA / FINESTRA WI-FI

Leggere prima dell'uso

Questo documento contiene importanti informazioni tecniche e di sicurezza sul dispositivo e sul suo uso e installazione in sicurezza.

⚠ ATTENZIONE! Prima di iniziare l'installazione leggere attentamente e completamente la documentazione allegata. La mancata osservanza delle procedure consigliate potrebbe portare a malfunzionamenti, pericolo per la vita o violazione della legge. Allterco Robotics EOOD non è responsabile per eventuali perdite o danni in caso di installazione o funzionamento errati di questo dispositivo.

Introduzione al prodotto

Shelly® è una linea di dispositivi innovativi gestiti da microprocessori che permettono il controllo remoto degli elettrodomestici attraverso un telefono cellulare, un tablet, un PC o un sistema domestico. I dispositivi Shelly® sono in grado di funzionare autonomamente in una rete Wi-Fi locale o possono anche essere gestiti attraverso servizi di automazione domestica cloud. Shelly Cloud è un servizio di questo tipo a cui si può accedere utilizzando un'applicazione mobile Android o iOS o con qualsiasi browser internet su <https://home.shelly.cloud/>. I dispositivi Shelly® sono accessibili, controllati e monitorati a distanza da qualsiasi luogo in cui l'utente abbia una connessione Internet, purché i dispositivi siano collegati a un router Wi-Fi e a Internet. I dispositivi Shelly® hanno un'interfaccia web incorporata accessibile a <http://192.168.33.1> nella rete Wi-Fi, creata dal dispositivo in modalità Access Point, o all'indirizzo URL del dispositivo nella rete Wi-Fi a cui è connesso. L'interfaccia web incorporata può essere utilizzata per monitorare e controllare il dispositivo, così come per regolare le sue impostazioni.

I dispositivi Shelly® sono in grado di comunicare direttamente con altri dispositivi Wi-Fi attraverso il protocollo HTTP. Un'API è fornita da Allterco Robotics EOOD. Per maggiori informazioni, visitare:

<https://shelly-api-docs.shelly.cloud/#shelly-family-overview>.

I dispositivi Shelly® vengono consegnati con un firmware installato in fabbrica. Se sono necessari aggiornamenti del firmware per mantenere i dispositivi in conformità, compresi gli aggiornamenti di sicurezza, Allterco Robotics EOOD fornirà gli aggiornamenti gratuitamente attraverso l'interfaccia web incorporata del dispositivo o l'applicazione mobile Shelly, dove sono disponibili le informazioni sulla versione corrente del firmware. La scelta di installare o meno gli aggiornamenti del firmware del dispositivo è di esclusiva responsabilità dell'utente. Allterco Robotics EOOD non è responsabile per qualsiasi mancanza di conformità del dispositivo causata dalla mancata installazione degli aggiornamenti forniti dall'utente in modo tempestivo.

La funzione principale di Shelly Door / Window Sensor è quella di indicare l'apertura o la chiusura della porta o della finestra, a seconda di dove è posizionata. Il sensore può avvisare sullo stato di apertura / chiusura della porta / finestra o persino avvisare di un tentativo di apertura. Il dispositivo è inoltre dotato di sensore LUX e Alert di vibrazione e può essere utilizzato come trigger di azione per altri dispositivi per la tua automazione domestica. Shelly® Door / Window è un dispositivo alimentato a batteria e può funzionare come dispositivo autonomo o come aggiunga a un controller di automazione domestica.

* Alcune funzionalità saranno disponibili dopo l'aggiornamento del firmware del dispositivo

Istruzioni per l'installazione

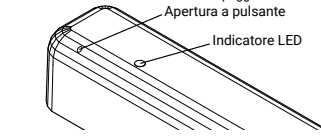
⚠ ATTENZIONE! Utilizzare il dispositivo solo con batterie conformi a tutte le normative applicabili. Batterie inadeguate possono causare un cortocircuito nel dispositivo, che potrebbe danneggiarlo.

Posizionamento delle batterie e controlli dei pulsanti (fig.1)

Per aprire il dispositivo, rimuovere il coperchio posteriore e inserire le batterie all'interno. Rimuovere l'adesivo sul retro di ogni componente e posizionare con cura il dispositivo sulla porta o finestra desiderata. La distanza tra i due componenti del dispositivo deve essere inferiore a 5 mm quando la porta o la finestra è in posizione chiusa (fig.2).

Accedi al pulsante attraverso il piccolo foro sul dispositivo, vicino all'indicatore LED. Usa il pin per premere il pulsante. Premere il pulsante per attivare la modalità AP del dispositivo. L'indicatore LED dovrebbe lampeggiare lentamente. Premere nuovamente il pulsante, l'indicatore LED si spegnerà e il

dispositivo sarà in modalità "Sleep". Tenere premuto il pulsante per 10 secondi per ripristinare le impostazioni di fabbrica. Il ripristino delle impostazioni di fabbrica riuscito fa sì che l'indicatore LED lampeggi lentamente.



Inclusione iniziale

Se si sceglie di utilizzare il dispositivo con l'applicazione mobile Shelly Cloud e il servizio Shelly Cloud, le istruzioni su come collegare il dispositivo al cloud e controllarlo attraverso l'App Shelly si trovano nella "Guida App". <https://shelly.link/app> L'applicazione mobile Shelly e il servizio Shelly Cloud non sono condizioni per il corretto funzionamento del Dispositivo. Questo Dispositivo può essere utilizzato con vari altri servizi e applicazioni di automazione domestica.

Specifiche

- Tipo di batteria: 2 batterie CR123A da 3 V (batterie non incluse)
- Durata stimata della batteria: fino a 2 anni
- Misurazione della temperatura intervallo: -10°C÷50°C (±1°C)
- Temperatura di lavoro -10°C÷50°C
- Bande di radiofrequenza: 2400 - 2495 MHz
- Massima potenza a radiofrequenza <20 dBm
- Protocollo Wi-Fi: 802.11 b/g/n
- Dimensioni
 - Sensore 82x23x20 mm
 - Magnete 52x16x13 mm
- Gamma operativa (a seconda della costruzione locale):
 - fino a 50 m all'aperto
 - fino a 30 m in interni
- Consumo elettrico
 - Modo veglia: ≤10 µA
 - Sveglia modo: ≤60 mA

Dichiarazione di conformità

Con la presente, Allterco Robotics EOOD dichiara che il tipo di apparecchiatura radio per Shelly Door/Window è conforme alla Direttiva 2014/53/EU, 2014/35/EU, 2014/30/EU, 2011/65/EU. Il testo completo della dichiarazione di conformità UE è disponibile al seguente indirizzo Internet:

https://shelly.link/door-window2_DoC

Produttore: Allterco Robotics EOOD

Indirizzo: Bulgaria, Sofia, 1407, 103 Cherni vrah Blvd.

Tel.: +359 2 988 7435

E-mail: support@shelly.cloud

Web: <https://shelly.cloud>

Le modifiche ai dati di contatto sono pubblicate dal produttore sul sito web ufficiale del dispositivo

<https://shelly.cloud>

Tutti i diritti sul marchio Shelly® e altri diritti intellettuali associati a questo Dispositivo appartengono a Allterco Robotics EOOD.

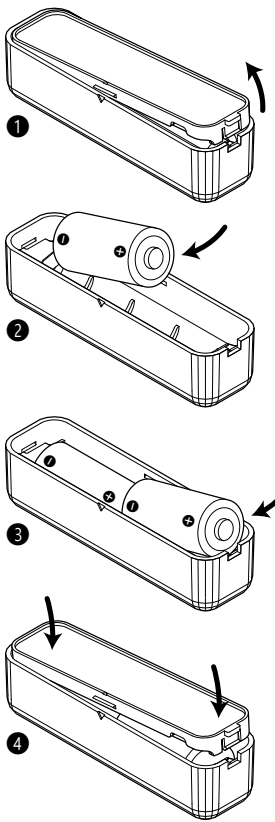


fig.1

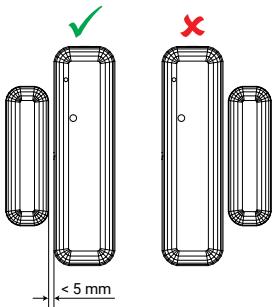


fig.2



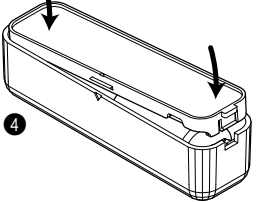
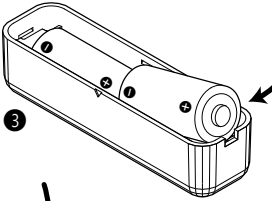
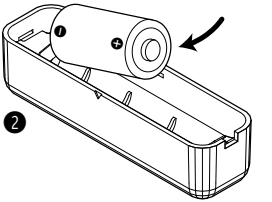
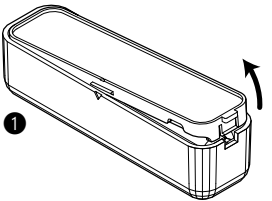


fig.1

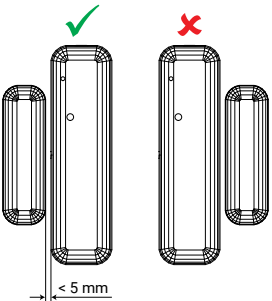


fig.2



09/2023

ES

GUÍA DE USO Y SEGURIDAD

SENSOR DE PUERTAS Y VENTANAS WI-FI

Leia antes de utilizar
Este documento contém importante informação técnica e de segurança relativa ao dispositivo, sua utilização segura e instalação.

⚠ **ATENCIÓN!** Antes de iniciar a instalação, por favor leia atentamente e na íntegra a documentação incluída. O incumprimento dos procedimentos recomendados poderão dar origem a avarias, perigo à sua vida ou violação da lei. A Alterco Robotics EOOD não se responsabiliza por quaisquer perdas ou danos em caso de uma incorreta instalação ou incorreta utilização deste dispositivo.

Resumen del producto

Shelly® es una gama de innovadores dispositivos basados en microprocesadores que permiten controlar a distancia los electrodomésticos a través de un teléfono móvil, una tableta, un PC o un sistema domótico. Los dispositivos Shelly® pueden funcionar de forma autónoma en una red Wi-Fi local o también pueden ser operados por servicios de automatización del hogar a través del Cloud. Shelly Cloud es un servicio que se puede utilizar a través de la aplicación móvil Android o iOS, o a través de cualquier navegador web en <https://home.shelly.cloud/>. Los dispositivos Shelly® se pueden manejar, controlar y supervisar a distancia desde cualquier lugar en el que el usuario disponga de una conexión a Internet, siempre que los dispositivos estén conectados a un router Wi-Fi y a Internet. Los dispositivos Shelly® tienen una interfaz web integrada a la que se puede acceder en <http://192.168.33.1> dentro de la red Wi-Fi, creada por el dispositivo en modo de punto de acceso, o en la URL del dispositivo en la red Wi-Fi a la que está conectado. La interfaz web integrada puede utilizarse para supervisar y controlar el dispositivo y ajustar su configuración. Los dispositivos Shelly® pueden comunicarse directamente con otros dispositivos Wi-Fi a través de HTTP. Alterco Robotics EOOD proporciona una API. Para más información, visite <https://shelly-api-docs.shelly.cloud/#shelly-family-overview>.

Los dispositivos Shelly® vienen con el firmware instalado de fábrica. Si es necesario actualizar el firmware para que los dispositivos sigan cumpliendo la normativa, incluídas las actualizaciones de seguridad. Alterco Robotics EOOD proporcionará las actualizaciones de forma gratuita a través de la interfaz web integrada en el dispositivo o la aplicación móvil Shelly, donde está disponible la información de la versión actual del firmware. La decisión de instalar o no las actualizaciones del firmware del dispositivo es responsabilidad exclusiva del usuario. Alterco Robotics EOOD no se hace responsable de la falta de conformidad del Dispositivo causada por el hecho de que el Usuario no instale oportunamente las actualizaciones previstas.

La función principal del sensor de puerta/ventana Shelly® es indicar cuando una puerta o ventana está abierta o cerrada, dependiendo del lugar donde se coloque. El sensor puede alertar del estado de apertura/cierre de la puerta/ventana, o incluso alertar de un intento de apertura. El dispositivo también está equipado con un sensor LUX y una alerta por vibración*, y puede utilizarse como activador de acciones para otros dispositivos de su doméstica. Shelly® puerta/ventana es un dispositivo alimentado por baterías y puede funcionar como dispositivo autónomo o como complemento de un controlador domótico.

* Algunas funciones estarán disponibles tras la actualización del firmware del dispositivo.

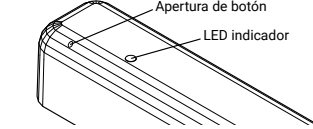
Instrucciones de instalación

⚠ **PRECAUCIÓN:** Utilice el dispositivo sólo con pilas que cumplan con todas las normas aplicables. Unas pilas inadecuadas pueden provocar un cortocircuito en el aparato, lo que puede dañarlo.

Ubicación de la pila y de los botones de control (fig.1)
Para abrir el dispositivo, retire la tapa trasera e introduzca las pilas en el interior. Retire el adhesivo de la parte posterior de cada componente y coloque cuidadosamente el dispositivo en la puerta o ventana deseada. La distancia entre los dos componentes del dispositivo debe ser inferior a 5 mm cuando la puerta o ventana está en posición cerrada (fig.2).

Acceda al botón a través del pequeño orificio del dispositivo, cerca del indicador LED. Utiliza un alfiler para pulsar el botón. Pulse el botón para activar el modo AP del dispositivo. El indicador LED debe parpadear lentamente. Vuelve a pulsar el botón, el indicador LED se apagará y el dispositivo entrará en modo de “reposo”. Mantenga pulsado el botón durante 10 segundos para restablecer

la configuración de fábrica. Un reinicio exitoso hace que el LED parpadee lentamente.



Inclusión inicial

Si decide utilizar el Dispositivo con la aplicación móvil Shelly Cloud y el servicio Shelly Cloud, las instrucciones para conectar el Dispositivo al Cloud y controlarlo a través de la App Shelly se encuentran en la “Guía de la App”. <https://shelly.link/app>
La aplicación móvil Shelly y el servicio Shelly Cloud en sus condiciones para el buen funcionamiento del Dispositivo. Este dispositivo puede utilizarse con otros servicios y aplicaciones de domótica.

Características

- Tipo de pilas: 2 pilas de 3 V CR123A (pilas no incluidas)
- Duración estimada de la batería: hasta 2 años
- Rango de medición de la temperatura: -10°C+50°C (± 1°C)
- Temperatura de trabajo: -10°C+50°C
- Banda de radiofrecuencia: 2400 - 2495 MHz
- Potencia máxima de radiofrecuencia: <20 dBm
- Protocolo Wi-Fi: 802.11 b/g/n
- Dimensiones
 - Sensor 82x23x20 mm
 - Imán 52x16x13 mm
- Rango de funcionamiento (dependiendo de la construcción local)
 - hasta 50 m en el exterior
 - hasta 30 m en interiores
- Consumo de energía
 - Modo de “espera”: ≤10 µA
 - Modo “desperata”: ≤60 mA

Declaración de conformidad

Alterco Robotics EOOD declara por la presente que el tipo de equipo de radio para Shelly Door/Window cumple con la Directiva 2014/53/EU, 2014/35/EU, 2014/30/EU, 2011/65/EU. El texto completo de la declaración de conformidad de la UE está disponible en la siguiente dirección web: https://shelly.link/door-window2_DoC

Fabricante: Alterco Robotics EOOD
Dirección: Bulgaria, Sofía, 1407, 103 Cherni vrah Blvd.
Tel.: +359 2 988 7435
E-mail: support@shelly.cloud
Web: <https://shelly.cloud>
Los cambios en la información de contacto son publicados por el Fabricante en el sitio web oficial del Dispositivo <https://www.shelly.cloud>

Todos los derechos de la marca Shelly® y otros derechos de propiedad intelectual asociados a este dispositivo pertenecen a Alterco Robotics EOOD.

PT

GUIA DO UTILIZADOR E DE SEGURANÇA

SENSOR WI-FI DE PORTA/JANELA

Leia antes de utilizar
Ce document contient des informations techniques et de sécurité importantes concernant l'appareil, son utilisation et son installation en toute sécurité.

⚠ **ATENÇÃO!** Avant de commencer l'installation, veuillez lire attentivement et complètement la documentation d'accompagnement. Le non-respect des procédures recommandées peut entraîner un dysfonctionnement, un danger pour votre vie ou une violation de la loi. Alterco Robotics EOOD n'est pas responsable des pertes ou des dommages en cas d'installation ou d'utilisation incorrecte de ce dispositif.

Apresentação do Produto

Shelly® é uma linha de dispositivos inovadores geridos por micro-processador, que permitem o controlo remoto de eletrodomésticos através de telemóvel, tablet, PC ou sistema de doméstica. Os dispositivos Shelly® podem funcionar isoladamente numa rede Wi-Fi local ou podem também ser operados através de serviços de domótica em nuvem. Shelly Cloud é um desses serviços que pode ser acedido usando uma aplicação móvel Android ou iOS, ou com um qualquer browser de internet em <https://home.shelly.cloud/>. Os dispositivos Shelly® podem ser acedidos, controlados e monitorizados remotamente a partir de qualquer localização onde o Utilizador tiver uma conexão à internet, desde que os dispositivos estejam conectados a um router Wi-Fi e à Internet. Os dispositivos Shelly® possuem um Interface Web embutido e acessível em <http://192.168.33.1> na rede Wi-Fi, criada pelo dispositivo em modo Ponto de Acesso (AP), ou no endereço URL do dispositivo na rede Wi-Fi a que está ligado. O Interface Web embutido pode ser usado para monitorizar e controlar o dispositivo, assim como ajustar as suas configurações. Os dispositivos Shelly® podem comunicar diretamente com outros dispositivos Wi-Fi através do protocolo HTTP. Uma App é fornecida por Alterco Robotics EOOD. Para mais informação, por favor visite: <https://shelly-api-docs.shelly.cloud/#shelly-family-overview>.

Os dispositivos Shelly® são distribuídos com firmware instalado em fábrica. Se forem necessárias atualizações ao firmware de forma a manter os dispositivos em conformidade, incluindo atualizações de segurança, Alterco Robotics EOOD fornecerá as atualizações gratuitamente através do Interface Web embutido ou da Aplicação Móvel Shelly, onde a informação sobre a versão de firmware atual se encontra acessível. A escolha em instalar ou não instalar as atualizações de firmware do Dispositivo é responsabilidade única do utilizador. Alterco Robotics EOOD não se responsabiliza por qualquer falha na conformidade do Dispositivo causada pela não instalação das atualizações disponíveis em tempo útil, por parte do Utilizador.

<https://shelly.cloud/support/compatibility/>.
A principal função do Sensor de Porta/Janela Shelly® é alertar para a abertura ou fecho de uma porta ou janela, dependendo de onde está instalado. O sensor pode alertar quando ocorre a abertura/fecho de uma porta/janela, ou alertar para uma tentativa de abertura. O dispositivo está equipado adicionalmente com sensor LUX e alerta de vibração*, e pode ser usado para acionar outros dispositivos na sua doméstica. O Sensor de Porta/Janela Shelly® funciona com baterias e pode operar isoladamente ou como acessório de um sistema de domótica.

* Algumas funcionalidades só estarão acessíveis depois da atualização de firmware

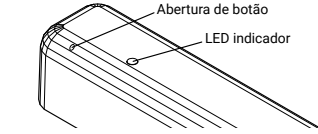
Instruções de Instalação

⚠ **ATENÇÃO!** Utilize o dispositivo apenas com baterias que cumpram todos as regulamentos aplicáveis. O uso impróprio de baterias pode causar curto-circuito e danos no dispositivo .

Colocação das baterias e Botões de controlo (fig.1)
Para abrir o dispositivo, remova a parte traseira e insira as baterias. Remova o autocolante na traseira de cada componente e coloque o dispositivo com cuidado na porta ou janela desejada. A distância entre os dois componentes do dispositivo deverão estar a menos de 5 mm quando a porta ou janela se encontra fechada (fig.2).

Acceda ao interruptor através do pequeno orificio no dispositivo, junto ao LED indicador. Use um objecto pontiagudo para pressionar o interruptor. Pressione o Botão para acionar o modo AP do dispositivo. O LED indicador deverá piscar lentamente. Pressione o Botão novamente, o LED indicador desligará e o dis-

positivo ficará em modo “sleep”. Pressione o botão durante 10 segundos para voltar à Configuração de Fábrica. A operação concluída com sucesso fará o LED piscar lentamente.



Inclusão Inicial

Se escolher usar o Dispositivo com a aplicação móvel Shelly Cloud e o serviço Shelly Cloud, instruções em como conectar o Dispositivo à Cloud e como controlá-lo através da App Shelly, podem ser encontradas no “Guia da App”. <https://shelly.link/app>
A Shelly Mobile Application e o serviço Shelly Cloud não sont pas responsáveis únicas para o funcionamento adequado do dispositivo. Este Dispositivo pode ser utilizado com variadas aplicações e serviços de doméstica.

Especificações

- Tipo de Bateria: 2 x pilas de 3 V CR123A (não incluídas)
- Duração estimada da bateria: Até 2 anos
- Intervalo de medição de temperatura: -10°C+50°C (± 1°C)
- Temperatura de funcionamento: -10°C+50°C
- Banda de radiofrecuências: 2400 - 2495 MHz
- Potência máxima de radiofrecuências: <20 dBm
- Protocolo Wi-Fi: 802.11 b/g/n
- Dimensões
 - Sensor 82x23x20 mm
 - Imã 52x16x13 mm
- Alcance de funcionamento
 - até 50 m ao ar livre
 - até 30 m no interior
- Consumo elétrico
 - Sleep Mode: ≤10 µA
 - Modo Ativo: ≤60 mA

Declaración de conformidade

Alterco Robotics EOOD declara, por este meio, que o tipo de equipamento rádio do Shelly Door/Window está em conformidade com as Directivas 2014/53/EU, 2014/35/EU, 2014/30/EU, 2011/65/EU. O texto completo da declaração UE de conformidade de está disponível no seguinte endereço de internet: https://shelly.link/door-window2_DoC

Fabricante: Alterco Robotics EOOD
Endereço: Bulgaria, Sofía, 1407, 103 Cherni vrah Blvd.
Tel.: +359 2 988 7435
E-mail: support@shelly.cloud
Web: <https://shelly.cloud>
Alterações a informações de contato são publicadas pelo Fabricante no site oficial do Dispositivo <http://www.shelly.cloud>

Todos os direitos da marca registrada Shelly®, e outros direitos intelectuais associados com este Aparelho pertencem a Alterco Robotics EOOD.

FR

GUIDE D'UTILISATION ET DE SÉCURITÉ

DÉTECTEUR DE PORTE/FENÊTRE WI-FI

A lire avant utilisation
Ce document contient des informations techniques et de sécurité importantes concernant l'appareil, son utilisation et son installation en toute sécurité.

⚠ **ATTENTION!** Avant de commencer l'installation, veuillez lire attentivement et complètement la documentation d'accompagnement. Le non-respect des procédures recommandées peut entraîner un dysfonctionnement, un danger pour votre vie ou une violation de la loi. Alterco Robotics EOOD n'est pas responsable des pertes ou des dommages en cas d'installation ou d'utilisation incorrecte de ce dispositif.

Présentation du produit

Shelly® est une gamme de dispositifs innovants gérés par micro-processeur, qui permettent de contrôler à distance les appareils électriques par le biais d'un téléphone mobile, d'une tablette, d'un PC ou d'un système domotique. Les dispositifs Shelly® peuvent fonctionner de manière autonome sur un réseau local Wi-Fi ou ils peuvent également être exploités par des services domotiques via Cloud. Shelly Cloud est un service utilisable via l'application mobile Android ou iOS, ou via n'importe quel navigateur Internet sur <https://home.shelly.cloud/>. Les dispositifs Shelly® peuvent être utilisés, contrôlés et surveillés à distance depuis n'importe quel endroit où l'utilisateur dispose d'une connexion Internet, à condition que les dispositifs soient connectés à un routeur Wi-Fi et à Internet. Les dispositifs Shelly® ont une interface Web intégrée accessible sur <http://192.168.33.1> au sein du réseau Wi Fi, créé par le dispositif en mode point d'accès, ou à l'adresse URL du dispositif sur le réseau Wi-Fi auquel il est connecté. L'interface Web intégrée peut être utilisée pour surveiller et contrôler le dispositif, ainsi que pour ajuster ses paramètres. Les dispositifs Shelly® peuvent communiquer directement avec d'autres dispositifs Wi-Fi par le biais du protocole HTTP. Une API est fournie par Alterco Robotics EOOD. Pour plus d'informations, veuillez visiter: <https://shelly-api-docs.shelly.cloud/#shelly-family-overview>.

Les dispositifs Shelly® sont livrés avec un micrologiciel installé en usine. Si des mises à jour du micrologiciel sont nécessaires pour maintenir les dispositifs en conformité, y compris des mises à jour de sécurité, Alterco Robotics EOOD fournira les mises à jour gratuitement via l'interface Web intégrée au dispositif ou l'application mobile Shelly, où les informations sur la version actuelle du micrologiciel sont disponibles. Le choix d'installer ou non les mises à jour du micrologiciel du dispositif relève de la seule responsabilité de l'Utilisateur. Alterco Robotics EOOD ne sera pas responsable de tout manque de conformité du Dispositif causé par le fait que l'Utilisateur n'a pas installé les mises à jour fournies en temps voulu.

Le détecteur de porte/fenêtre Shelly® a pour fonction principale d'indiquer l'ouverture ou la fermeture d'une porte ou d'une fenêtre, selon l'endroit où il est placé. Le capteur peut alerter sur l'état d'ouverture/fermeture de la porte/fenêtre, ou même alerter sur une tentative d'ouverture. Le dispositif est en outre équipé d'un capteur LUX et d'une alerte par vibration*, et peut être utilisé comme déclencheur d'action pour d'autres dispositifs de votre domotique. Shelly® Porte/Fenêtre est un dispositif alimenté par des piles et peut fonctionner comme un dispositif autonome, ou comme un complément à un contrôleur domotique.

* Certaines fonctions seront disponibles après la mise à jour du micrologiciel du dispositif.

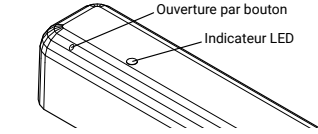
Instructions d'installation

⚠ **ATTENTION!** N'utilisez le dispositif qu'avec des piles conformes à toutes les réglementations applicables. Des piles inappropriées peuvent provoquer un court-circuit au sein de l'Appareil, ce qui peut l'endommager.

Emplacement des piles et boutons de commande (fig.1)

Pour ouvrir le dispositif, retirez le couvercle arrière et insérez les piles à l'intérieur. Retirez l'autocollant situé à l'arrière de chaque composant et placez soigneusement le dispositif sur la porte ou la fenêtre souhaitée. La distance entre les deux composants du dispositif doit être inférieure à 5 mm lorsque la porte ou la fenêtre est en position fermée (fig.2). Accédez au bouton par le petit trou sur le dispositif, près de l'indicateur LED. Utilisez une épingle pour appuyer sur le bouton. Appuyez sur le bouton pour activer le mode AP de l'appareil. L'indicateur LED doit clignoter lentement. Appuyez à nouveau sur le bouton, le voyant lumineux s'éteint et

l'appareil passe en mode “veille”. Appuyez sur le bouton et maintenez-le enfoncé pendant 10 secondes pour réinitialiser les paramètres d'usine. Une réinitialisation réussie fait clignoter lentement le voyant LED.



Inclusion initiale

Si vous choisissez d'utiliser l'Appareil avec l'application mobile Shelly Cloud et le service Shelly Cloud, les instructions pour connecter l'Appareil au Cloud et le contrôler via l'App Shelly se trouvent dans le «Guide de l'App». <https://shelly.link/app>
L'application mobile Shelly et le service Shelly Cloud ne sont pas des conditions au bon fonctionnement de l'Appareil. Cet Appareil peut être utilisé avec divers autres services et applications domotiques.

Caractéristiques

- Type de pile: 2 piles 3 V CR123A (piles non incluses)
- Durée de vie estimée des piles: Jusqu'à 2 ans
- Plage de mesure de la température: -10°C+50°C (± 1°C)
- Température de travail: -10 +50 °C
- Bande de radiofréquences : 2400-2495 MHz
- Puissance de radiofréquence maximale : < 20 dBm
- Norme Wi-Fi : 802.11 b/g/n
- Dimenstions
 - Capteur 82x23x20 mm
 - Aimant 52x16x13 mm
- Portée opérationnelle (selon la construction locale)
 - jusqu'à 50 m en extérieur
 - jusqu'à 30 m en intérieur
- Consommation électrique
 - Mode “Sommeil”: ≤10 µA
 - Mode “Réveil”: ≤60 mA

Déclaration de conformité

Par la présente, Alterco Robotics EOOD déclare que le type d'équipement radio pour Shelly Door/Window est conforme à la directive 2014/53/EU, 2014/35/EU, 2014/30/EU, 2011/65/EU. Le texte complet de la déclaration de conformité de l'UE est disponible à l'adresse internet suivante: https://shelly.link/door-window2_DoC

Fabricant: Alterco Robotics EOOD
Adresse: Bulgarie, Sofia, 1407, 103 Cherni vrah Blvd.
Tél.: +359 2 988 7435
E-mail: support@shelly.cloud
Web: <https://shelly.cloud>
Les modifications des coordonnées sont publiées par le Fabricant sur le site officiel de l'Appareil <http://www.shelly.cloud>

Tous les droits sur la marque Shelly® et les autres droits intellectuels associés à ce dispositif appartiennent à Alterco Robotics EOOD.