



95110



95108



95112



70207



95111



95109

HEADSETS

CAB HEADSET HS-120

95110

CAB HEADSET HS-130

95111

CAB HEADSET HS-130 USB

95112

CAB HEADSET HS-210

95108

CAB HEADSET HS-220

95109

CAB HEADSET COMFORT GAMING HEADSET

70207

BETRIEBSANLEITUNG
USER'S MANUAL
NOTICE D'UTILISATION
MANUAL
ISTRUZIONI PER L'USO
BRUKSANVISNING
VEJLEDNING
ΟΔΗΓΙΕΣ ΧΡΗΣΗΣ

CAB HEADSETS



ACHTUNG! Lesen Sie die Betriebsanleitung vollständig und sorgfältig durch. Sie ist Bestandteil des Produktes und enthält wichtige Hinweise zur korrekten Installation und Benutzung. Bewahren Sie sie auf, damit Sie diese bei Unsicherheiten und Weitergabe des Produktes parat haben.

DE

INHALT:

SEITE:

1	Sicherheitshinweise	2
2	Beschreibung und Funktion	3
3	Bestimmungsgemäßer Gebrauch	3
4	Lieferumfang	3
5	Anschluss	4
6	Installation	4
7	Bedienung	5
8	Wartung, Pflege, Lagerung und Transport	5
9	Problembehebung	6
10	Technische Daten	6
11	Gewährleistung und Haftung	6
12	Entsorgungshinweise	7

1 SICHERHEITSHINWEISE:



ACHTUNG! Die Montage und Demontage des Produktgehäuses darf nur durch ausgebildetes Fachpersonal erfolgen!



ACHTUNG! Verletzungsgefahr durch Lärm!

Drehen Sie die Lautstärke nicht zu weit auf!



ACHTUNG! Verletzungsgefahr durch Stolpern!

Achten Sie auf sichere Kabelverlegung!

- Ihr Produkt ist kein Spielzeug und gehört nicht in Kinderhände, weil zerbrechliche, kleine und verschluckbare Teile enthalten sind, die bei unsachgemäßem Gebrauch Personen schädigen können!
- Bitte installieren Sie das Produkt so, dass keine Personen oder Sachen z.B. durch Herabstürzen, Stolpern o.Ä. verletzt oder beschädigt werden können.
- Lassen Sie Verpackungsmaterial nicht einfach liegen, da sich spielende Kinder daran schneiden können. Weiterhin besteht die Gefahr des Verschluckens und Einatmens von Kleinteilen und Dämmmaterial.

- Verwenden Sie das Produkt nicht im Straßenverkehr, damit wichtige Signale nicht übertönt werden.
- Setzen Sie das Gerät keinen hohen Temperaturen oder Feuchtigkeit aus, bzw. Stellen, die mit Wasser in Berührung kommen können.
- Installieren Sie das Produkt nicht in der Nähe von Klimaanlage-öffnungen oder an Stellen, an denen es übermäßig viel Staub oder Rauch gibt, sowie an Stellen, an denen es Erschütterungen oder Schwingungen ausgesetzt ist.
- Modifizieren und ändern Sie den Artikel und dessen Zubehörteile nicht! Beachten Sie dazu auch das Kapitel „Gewährleistung und Haftung“
- Achten Sie beim Transport auf die im Kapitel „technische Daten“ gelisteten Angaben und treffen Sie geeignete Transportmaßnahmen, z.B. durch Nutzung der Originalverpackung.
- Bei Fragen, Defekten, mechanischen Beschädigungen, Störungen und anderen nicht durch diese Anleitung behebbaren Funktionsproblemen, wenden Sie sich an Ihren Händler zur Reparatur oder zum Austausch wie in Kapitel „Gewährleistung und Haftung“ beschrieben.

2 BESCHREIBUNG UND FUNKTION:

Ihr Produkt ist ein universelles Headset für multimediale Anwendungen. Mit den Stereokopfhörern und dem integrierten Mikrofon können Audio-Signale empfangen und gesendet werden. Weiterhin kann ihr Produkt individuell auf den Träger eingestellt und angepasst werden. Das Produkt ist für Telefonate und Videogespräche am PC, sowie für Gaming und zur Musikwiedergabe bestimmt.

3 BESTIMMUNGSGEMÄßER GEBRAUCH:



Ein anderer als im Kapitel „Beschreibung und Funktion“ beschriebener Gebrauch ist nicht gestattet. Die Verwendung darf nur in trockenen Innenräumen erfolgen. Das Nichtbeachten und Nichteinhalten dieser Bestimmungen und der Sicherheitshinweise kann zu Unfällen und Schäden an Personen und Sachen führen.

4 LIEFERUMFANG:

95110	95111	95112	95108	95109	70207
		1 x CAB Headset HS			
		1 x Betriebsanleitung			
				1 x Adapter	

5 ANSCHLUSS:

Schließen Sie die Anschlüsse Ihres Produktes an Ihren PC, Ihr Notebook o.Ä. an. Je nach Modell können die Anschlüsse variieren.

2 x 3,5 mm Stereoklinkenstecker (3-polig):

Der grüne Stecker dient der Tonwiedergabe. Stecken Sie ihn in die entsprechende grüne oder mit einem Kopfhörer versehenen Ausgangsbuchse ihres Gerätes.

Der rosafarbene Stecker dient der Tonerzeugung. Stecken Sie ihn in die entsprechende rosafarbene oder mit einem Mikrofon versehenen Eingangsbuchse Ihres Gerätes.

3,5 mm Stereoklinkenstecker (4-polig):

Stecken Sie den Stecker in die entsprechende Audiobuchse Ihres BlackBerry oder iPhones.

USB-Stecker:

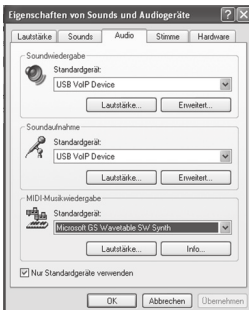
Stecken Sie den Stecker in eine Daten-USB-Buchse.

6 INSTALLATION (NUR 95112):

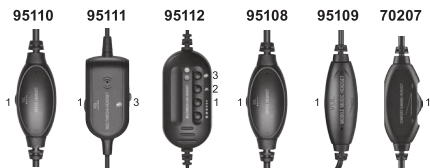
Das Produkt funktioniert direkt nach dem Anschließen per plug and play.

HINWEIS: **Funktioniert das Gerät nicht per plug & play, wählen Sie als Audio Standard in der Systemsteuerung „USB Audio Device“ oder die entsprechenden Anschlüsse aus.**

Start - Einstellungen - Sounds und Audiogeräte - Audio



7 BEDIENUNG:



- 1 Lautstärke
- 2 Stummschaltung Kopfhörer
- 3 Stummschaltung Mikrofon

Auf der Tragebügelinnenseite steht je ein R für die rechte und ein L für die linke Seite.

Die Bügel können dem Kopfumfang angepasst werden und bleiben in der eingestellten Position.

Das Mikrofon kann vertikal und außer bei Modell 95109 und 95110 auch horizontal verstellt werden.

8 WARTUNG, PFLEGE, LAGERUNG UND TRANSPORT:

ACHTUNG! Verletzungsgefahr durch Stolpern!

Achten Sie auf sichere Kabelverlegung!



- Das Produkt ist wartungsfrei.
- Trennen Sie das Produkt bei Nichtgebrauch vom Gerät und dieses vom Stromnetz.
- Reinigen Sie es nur mit einem trockenen Leinentuch. Gehen Sie beim Reinigen vorsichtig vor, um Kratzer zu vermeiden. Bei starken Verschmutzungen kann das Reinigungstuch leicht mit Wasser angefeuchtet werden. Achten Sie dabei auf stromführende Leitungen. Setzen Sie keine Reinigungsmittel oder Chemikalien ein, da dies das Material angreifen kann. Es darf keine Feuchtigkeit in das Produktinnere gelangen.
- Vermeiden Sie Stellen mit hohen Temperaturen und Feuchtigkeit, bzw. Stellen, die nass werden können, auch bei Wartung, Pflege, Lagerung und Transport.
- Lagern Sie Ihr Produkt bei längerem Nichtgebrauch für Kinder unzugänglich und in trockener und staubgeschützter Umgebung.
- Heben Sie die Originalverpackung für den Transport auf, um Schäden zu vermeiden.



9 PROBLEMBEHEBUNG:

- Achten Sie immer auf festen Sitz aller Verbindungen und der Adapter, wenn vorhanden.
- Der ausgewählte Anschluss muss Audiodaten ausgeben können.
- Für weitere Fragen, konsultieren Sie Ihren Händler.

10 TECHNISCHE DATEN:

Modell	95110	95111	95112
Mikrofon	-58+/-3 dB	-58+/-3 dB	-58+/-3 dB
Kabel	2,4 m	2,4 m	2,4 m
Anschluss	2 x 3,5 mm	2 x 3,5 mm	USB
Frequenz	20-20 000 Hz	20-20 000 Hz	20-20 000 Hz
Regler	Lautstärke	Lautstärke	Lautstärke
		Mikro-Stumm	Mikro-Stumm
			Hörer-Stumm

Modell	95108	95109	70207
Mikrofon	-39+/-3 dB	-58+/-3 dB	-58+/-3 dB
Kabel	2,5 m	2,5 m	2,2 m
Anschluss	2 x 3,5 mm	1 x 3,5 mm	2 x 3,5 mm
Frequenz	18-18 000 Hz	20-20 000 Hz	20-20 000 Hz
Regler	Lautstärke	Lautstärke	Lautstärke

11 GEWÄHRLEISTUNG UND HAFTUNG:

- Der Hersteller gewährt auf ein neues Produkt 2 Jahre gesetzliche Gewährleistung und Garantie.
- Da der Hersteller keinen Einfluss auf die Installation des Produktes hat, deckt die Gewährleistung und die Garantie nur das Produkt selbst ab.
- Falls ein Fehler oder Defekt an Ihrem Gerät festgestellt werden sollte, wenden Sie sich bitte an Ihren Fachhändler und zeigen Sie ggf. Ihre Quittung oder Rechnung als Kaufnachweis vor. Ihr Händler wird den Fehler entweder vor Ort beheben, oder das Produkt an den Hersteller weiterleiten. Sie erleichtern unseren Technikern Ihre Arbeit sehr, wenn Sie eventuelle Fehler ausführlich beschreiben – nur dann haben Sie Gewähr, dass auch selten auftretende Fehler mit Sicherheit gefunden und beseitigt werden!
- Der Hersteller haftet nicht für Personen- oder Sachschäden, die

durch unsachgemäße Installation, Bedienung oder Wartung, die nicht in dieser Anleitung beschrieben sind, entstanden sind.

- Ändern und Modifizieren Sie das Produkt und dessen Zubehör nicht.
- Ein anderer als in dieser Betriebsanleitung beschriebener Einsatz ist unzulässig und führt zu Gewährleistungsverlust, Garantieverlust und Haftungsausschluss.
- Druckfehler und Änderungen an Gerät, Verpackung oder Anleitung behalten wir uns vor.

DE

12 ENTSORGUNGSHINWEISE:



Elektrische und elektronische Geräte dürfen nach der europäischen WEEE Richtlinie nicht mit dem Hausmüll entsorgt werden. Deren Bestandteile müssen getrennt der Wiederverwertung oder Entsorgung zugeführt werden, weil giftige und gefährliche Bestandteile bei unsachgemäßer Entsorgung die Umwelt nachhaltig schädigen können.

Sie sind als Verbraucher nach dem Elektroggesetz (ElektroG) verpflichtet, elektrische und elektronische Geräte am Ende ihrer Lebensdauer an den Hersteller, die Verkaufsstelle oder an dafür eingerichtete, öffentliche Sammelstellen kostenlos zurückzugeben. Einzelheiten dazu regelt das jeweilige Landesrecht. Das Symbol auf dem Produkt, der Betriebsanleitung oder/und der Verpackung weist auf diese Bestimmungen hin. Mit dieser Art der Stofftrennung, Verwertung und Entsorgung von Altgeräten leisten Sie einen wichtigen Beitrag zum Schutz unserer Umwelt.

WEEE Richtlinie: 2002/96/EG

WEEE Nr.: 82898622

13 CE-KONFORMITÄTSERKLÄRUNG:



Dieses Produkt ist mit der nach der Richtlinie 2004/108/EG vorgeschriebenen Kennzeichnung versehen: Mit dem CE Zeichen erklärt Cabstone™, eine registrierte Marke der Wentronic GmbH, dass das Produkt die grundlegenden Anforderungen und Richtlinien der europäischen Bestimmungen erfüllt. Diese können online auf www.wentronic.com angefordert werden. Alle Handelsmarken und registrierten Marken sind das Eigentum ihrer jeweiligen Inhaber.

CAB HEADSETS



ATTENTION! Read the user's manual completely and carefully. It is part of the product and includes important information for proper installation and use. Keep this user's manual for clarification and only pass it on together with the product.

CONTENT:

PAGE:

1	Safety Instructions	8
2	Description and Function	9
3	Intended Use	9
4	Scope of Delivery	9
5	Connecting	10
6	Installing	10
7	Operating	11
8	Maintenance, Care, Storage and Transport	11
9	Troubleshooting	11
10	Specifications	12
11	Warranty and Liability	12
12	Disposal Instructions	13
13	CE Declaration	13

1 SAFETY INSTRUCTIONS:



ATTENTION! Only skilled electricians may assemble and disassemble the housing of the product.



ATTENTION! Risk of injury by noise!

Never turn up the volume too much!



ATTENTION! Risk of injury by stumbling!

Attend to safe cable installation!

- Your product is not a toy and is not meant for children, because it contains small parts which can be swallowed and can injure when used inappropriately!
- Please install the system and devices attached to it in a way that persons cannot be injured, or objects not be damaged for example by dropping or stumbling.
- Please remove the packing materials, because children may cut themselves on them while playing. Furthermore, there is a risk of swallowing and inhaling of incidentals and insulating material.
- Never use the product in traffic to hear all important traffic signals.
- Avoid places with high temperatures, humidity, or places which

might come into contact with water.

- Do not install the product close to openings of air conditioners, or at places with an excessive amount of dust or smoke.
- Do not modify and alter the product and any accessories! Make sure you also read the Chapter "Warranty and Liability". Do not use any damaged parts.
- Do not insert things like parts of metal and not fitting cables into the ventilation slots or ports. There is a risk of electric shock and short circuit!
- Keep sufficient space around all devices for good ventilation and free motion and to avoid damages.
- Do not turn up the music too loud to avoid damaging your hearing.
- During transport, observe the details listed in the Chapter "Specifications", and implement measures suitable for transport, e.g. use the original package.
- For questions, defects, mechanical damages, malfunctions and other functional problems, which cannot be resolved by this guide, please contact your dealer for repair or replacement, as described in Chapter "Warranty and Liability".



2 DESCRIPTION AND FUNCTION:

Your product is an universal headset for multimedia use. Send and receive audio signals with the stereo headphones and the integrated microphone. Adjust the product individually to the user. The product is made for telephone and video calls with computer, for gaming and for listening to music.

3 INTENDED USE:



It is not allowed to use the device in other ways than described in chapter "Description and Function". Use this device only in dry interior rooms. The symbol with the house reminds you of that. If you do not attend to these regulations and notes on safety, it might causes fatal accidents, injuries and damages to persons and property.

4 SCOPE OF DELIVERY:

95110	95111	95112	95108	95109	70207
1 x CAB Headset					
1 x User`s Manual					
				1 x Adaptor	

5 CONNECTING:

Connect the product to your computer, notebook and so on. Depending on the model the connectors can vary.

2 x 3.5 mm stereo plug (3 pole):

The green plug is used for sound reproduction. Plug it into the appropriate green socket of your device, or into a socket of your device which is marked with a headphone symbol.

The pink plug is used for sound generation. Plug it into the appropriate socket of your device, or into a socket of your device which is marked with a microphone.

3.5 mm stereo plug (4 pole):

Plug it into the appropriate audio socket of your Blackberry or iPhone.

USB plug:

Plug it into a data USB socket of your device.

6 INSTALLING (95112 ONLY):

The product works after plugging it in.

NOTE: When the device does not work by plug and play, select "USB Audio Device" or the appropriate connections in system control mode.

Start - Adjustments - Sounds and Audio Devices - Audio



7 OPERATING:

95110



95111



95112



95108



95109



70207



- 1 volume control
- 2 mute - headphone
- 3 mute - microphone

Inside the earpieces the right side is marked with R and the left side with L.

Adjust the earpieces to your head diameter. They will stay in position automatically.

The microphone is vertically and apart from 95109 and 95110 also horizontally adjustable.

8 MAINTENANCE, CARE, STORAGE AND TRANSPORT:

ATTENTION! Risk of injury by stumbling!

Attend to safe cable installation!



- The device is maintenance-free.
- Always disconnect the product from the device and unplug the mains plug, when not in use!
- Use a dry linen cloth to clean your product. Be careful to avoid scratches. Use a slightly moist cloth for heavy stains. Look out for live cables! Do not use any cleaning supplies. This can cause burns to the materials. Avoid liquid entry to the device.
- Avoid places with high temperatures, humidity, or places which can become wet, also during maintenance, care, storage, and transport.
- Keep the product away from children and store it at dry and dust-proof places!
- Keep the original packing for transport and to avoid damages.

9 TROUBLESHOOTING:

- Always mind closed fitting of all connections.
- The selected outputs must transfer audio data.
- Consult your dealer for further questions.

10 SPECIFICATIONS:

Model	95110	95111	95112
microphone	-58+/-3 dB	-58+/-3 dB	-58+/-3 dB
cable	2.4 m	2.4 m	2.4 m
connection	2 x 3.5 mm	2 x 3.5 mm	USB
frequency (Hz)	20-20 000	20-20 000	20-20 000
controls	volume	volume	volume
		micro mute	micro mute
			phones mute

Model	95108	95109	70207
microphone	-39+/-3 dB	-58+/-3 dB	-58+/-3 dB
cable	2.5 m	2.5 m	2.2 m
connection	2 x 3.5 mm	1 x 3.5 mm	2 x 3.5 mm
frequency (Hz)	18-18 000	20-20 000	20-20 000
controls	volume	volume	volume

11 WARRANTY AND LIABILITY:

- The producer grants a 2 years warranty to a new device.
- As the manufacturer has no influence on installation, warranty only applies to the product itself.
- If any fault or damage is detected on your device, please contact your dealer and provide your sales slip or invoice as evidence of the purchase, if necessary. Your dealer will repair the fault either on site, or send the device to the manufacturer. You make the work of our technicians considerably easier, describing possible faults in detail – only then you can be assured that faults, occurring only rarely, will be found and repaired with certainty!
- The manufacturer is not liable for damages to persons or property caused by improper installation, operation or maintenance, not described in this manual.
- Do not alter or modify the product or its accessories.
- Any use other than described in this user's manual is not permitted and causes loss of warranty, loss of guarantee, and non-liability.
- We reserve our right for misprints and changes of the device, packing, or user's manual.

12 DISPOSAL INSTRUCTIONS:



■■■■■

According to the European WEEE directive, electrical and electronic equipment must not be disposed with consumers waste. Its components must be recycled or disposed apart from each other. Otherwise contaminative and hazardous substances can pollute our

environment.

GB

You as a consumer are committed by law to dispose electrical and electronic devices to the producer, the dealer, or public collecting points at the end of the devices lifetime for free. Particulars are regulated in national right. The symbol on the product, in the user's manual, or at the packaging alludes to these terms. With this kind of waste separation, application, and waste disposal of used devices you achieve an important share to environmental protection.

WEEE Directive: 2002/96/EC

WEEE No: 82898622

13 CE DECLARATION:



This device corresponds to EU directives 2004/108/EC:
With the CE sign the Cabstone™, a registered trademark of the Wentronic GmbH ensures, that the product is conformed to the basic standards and directives. These standards can be requested online on www.wentronic.com. All trademarks and registered brands are the property of their respective owners.

Casque avec microphone



ATTENTION ! Lisez le présent manuel d'utilisation en entier et avec attention. Il fait partie intégrante du produit et comprend d'importantes informations pour une bonne installation et une bonne utilisation. Conservez soigneusement ce manuel pour toute clarification et ne le faites passer qu'avec le produit.

FR

TABLE DES MATIÈRES:

PAGE:

1	Consignes de sécurité	14
2	Description et fonctions	15
3	Utilisation prévue	15
4	Contenu de la livraison	15
5	Connexion	16
6	Installation	16
7	Fonctionnement	17
8	Entretien, maintenance, stockage et transport	17
9	Dépannage	18
10	Spécifications	18
11	Garantie et responsabilité	18
12	Instructions pour l'élimination	19
13	Déclaration CE	19

1 CONSIGNES DE SÉCURITÉ:



Attention! Le montage et démontage du corps du produit fault seulement formé par spécialisé.



ATTENTION ! Risque de blessures par le bruit !

Ne montez jamais trop le volume !



ATTENTION ! Risque de blessure en trébuchant !

Participez à l'installation du câble en toute sécurité !

- Votre produit n'est pas un jouet et n'a pas été conçu pour des enfants, car il contient des pièces de petite taille qui risquent d'être avalées et risquent de blesser si elles ne sont pas utilisées de façon appropriée !
- Installez le système et les appareils fixés au support de telle façon que personne ne risque d'être blessé ou qu'aucun objet ne risque d'être endommagé en cas de chute ou de vacillement.
- Faites attention aux matériaux d'emballage, car les enfants risqueraient de se couper en jouant avec. En outre, il y a un risque d'ingestion ou d'inhalation par accident de matériaux dangereux.

- Évitez d'installer le produit dans des lieux aux températures élevées ou très humides, ou dans un lieu où le produit risquerait d'entrer en contact avec de l'eau.
- N'installez pas le produit à proximité de l'ouverture d'appareils de conditionnement d'air, ou dans des endroits avec des quantités excessives de poussière ou de fumée.
- Ne modifiez et n'altérez ni le produit ni aucun des accessoires ! N'oubliez pas de lire aussi le chapitre „Garantie et responsabilité“. Ne pas utiliser de pièces endommagées.
- N'insérez pas d'objet comme des morceaux de métal, et ne mettez pas les câbles dans les fentes ou les ports de ventilation. Il y a risque de chocs électriques et de court-circuit !
- Laissez toujours suffisamment d'espace autour des appareils afin de garantir une ventilation appropriée et de l'espace entre les appareils pour ne pas risquer de les endommager.
- Ne montez pas le volume de la musique trop fort pour ne pas endommager votre ouïe.
- Pendant le transport, suivez les consignes données dans le Chapitre « Spécifications », et prenez les mesures adéquates pour le transport, par exemple en utilisant l'emballage d'origine.
- Pour les questions, défauts, dommages mécaniques, dysfonctionnements et autres problèmes fonctionnels que vous ne parviendriez pas à résoudre avec le présent guide, veuillez vous adresser à votre détaillant pour une réparation ou un remplacement, ainsi que décrit dans le Chapitre « Garantie et responsabilité ».

2 DESCRIPTION ET FONCTIONS:

Votre produit est un casque universel pour un usage multimédia. Envoyez et recevez des signaux audio avec le casque stéréo et le microphone intégré. Réglez le produit individuellement selon l'utilisateur. Le produit est fait pour les appels téléphoniques et vidéo avec l'ordinateur, pour les jeux et pour écouter de la musique.

3 UTILISATION PRÉVUE:



Nous n'autorisons pas l'utilisation de l'appareil d'une façon autre que celle décrite dans le chapitre Description et fonctions Utilisez le produit uniquement dans les locaux intérieurs secs. Le fait de ne pas respecter ces réglementations ou les consignes de sécurité peut provoquer des accidents mortels, des blessures et des dommages aux personnes et aux biens.

4 CONTENU DE LA LIVRAISON:

95110	95111	95112	95108	95109	70207
1 x Casque avec microphone					
1 x Notice d'utilisation					
				1 x Adaptateur	

5 CONNEXION:

Branchez le produit sur votre ordinateur de bureau ou portable, et ainsi de suite. Selon le modèle les connecteurs peuvent varier.

2 x prises stéréo de 3,5 mm (3 contacts):

La prise verte est utilisée pour la reproduction du son. Branchez-la sur la prise verte appropriée de votre appareil, ou dans une prise de votre appareil qui est marqué d'un symbole de casque. La fiche rose est utilisée pour la production de son. Branchez-la sur la prise appropriée de votre appareil, ou dans une prise de votre appareil qui est marqué d'un symbole de microphone.

Prise stéréo de 3,5 mm (4 contacts):

Branchez-la sur la prise de données appropriées de votre Blackberry ou de votre iPhone.

Connecteur USB:

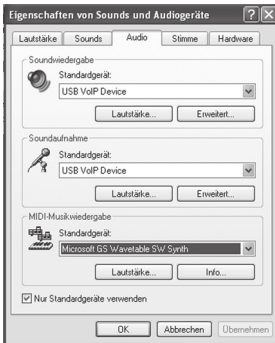
Branchez-le sur une prise de données USB de votre appareil.

6 INSTALLATION:

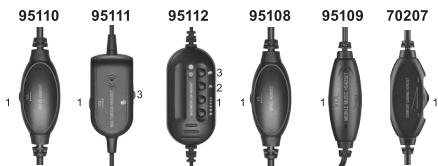
Le produit fonctionne après l'avoir branché.

NOTE: Lorsque l'appareil ne fonctionne pas en Plug and Play, sélectionnez „Périphérique audio USB“ ou les branchements appropriés en mode de commande du système.

Démarrer - Réglages - Sons et périphériques audio - Audio



7 FONCTIONNEMENT:



- 1 commande de volume
- 2 muet - casque
- 3 muet - microphone

A l'intérieur des écouteurs, le côté droit est marqué d'un R et le côté gauche d'un L.

Ajustez les écouteurs au diamètre de votre tête. Ils resteront en position automatiquement.

Le microphone est à la verticale, et hormis pour 95109 et 95110, également réglable horizontalement.

8 ENTRETIEN, MAINTENANCE, STOCKAGE ET TRANSPORT:

ATTENTION ! Risque de blessure en trébuchant !

Participez à l'installation du câble en toute sécurité !



- L'appareil ne requiert pas de maintenance.
- Débranchez toujours le produit de l'appareil et débranchez la fiche du secteur en cas de non-utilisation !
- Utilisez un linge sec pour nettoyer votre produit. Faites attention à éviter les éraflures. Utilisez un chiffon légèrement humide pour les taches tenaces. Attention aux câbles sous tension ! N'utilisez aucun produit de nettoyage. Cela peut causer des brûlures aux matériaux. Éviter l'entrée de liquides dans l'appareil.
- Évitez les endroits à fortes températures ou forte humidité, les endroits où l'appareil risque d'être mouillé, que ce soit en cours d'entretien, de maintenance, de stockage ou de transport.
- Gardez le produit loin des enfants et stockez-le dans des endroits secs et hors poussière !
- Conservez l'emballage d'origine pour le transport et pour éviter des dommages.

9 DÉPANNAGE:

- Faites toujours attention à tous les branchements.
- Les sorties choisies doivent transférer des données audio.
- Consultez votre revendeur pour toute autre question.

10 SPÉCIFICATIONS:

Modèle	95110	95111	95112
Microphone	-58+/-3 dB	-58+/-3 dB	-58+/-3 dB
Câble	2,4 m	2,4 m	2,4 m
Connexion	2 x 3,5 mm	2 x 3,5 mm	USB
Fréquence	20-20 000 Hz	20-20 000 Hz	20-20 000 Hz
Commandes	volume	volume	volume
		microphone muet	microphone muet
			casque muet

Modèle	95108	95109	70207
Microphone	-39+/-3 dB	-58+/-3 dB	-58+/-3 dB
Câble	2,5 m	2,5 m	2,2 m
Connexion	2 x 3,5 mm	1 x 3,5 mm	2 x 3,5 mm
Fréquence	18-18 000 Hz	20-20 000 Hz	20-20 000 Hz
Commandes	volume	volume	volume

11 GARANTIE ET RESPONSABILITÉ:

- Le fabricant accorde une garantie de 2 ans à un appareil neuf.
- Comme le fabricant n'a aucune influence sur l'installation, la garantie s'applique uniquement au produit lui-même.
- Si vous détectez un défaut ou un dommage sur votre appareil, veuillez prendre contact avec votre détaillant et, si nécessaire, fournir le ticket de vente ou la facture comme preuve d'achat. Votre revendeur réparera l'appareil sur place, ou bien renverra l'appareil au fabricant. Vous rendez le travail de nos techniciens considérablement plus facile en décrivant les défauts possibles en détail - alors seulement vous pourrez être assuré que les défauts qui ne se produisent que rarement, pourront être détectés et réparés à coup sûr !
- Le fabricant n'est pas responsable des dommages physiques ou matériels causés par une mauvaise installation ou maintenance, ou une opération non décrite dans le présent manuel.
- Ne modifiez pas et n'altérez pas le produit ni ses accessoires.

- Toute utilisation autre que celle décrite dans le présent manuel d'utilisation est interdite, et provoque l'annulation de la garantie et nous dégage de toute responsabilité.
- Nous réservons tous les droits en cas d'erreur d'impression et de

12 INSTRUCTIONS POUR L'ÉLIMINATION:



Selon la directive européenne DEEE, la mise au rebut des appareils électriques et électroniques avec les déchets domestiques est strictement interdite. Leurs composants doivent être recyclés ou éliminés de façon séparée. Autrement les substances contaminées et dangereuses peuvent polluer notre environnement.

Vous, en tant que consommateur, êtes commis par la loi à la mise au rebut des appareils électriques et électroniques auprès du fabricant, du distributeur, ou des points publics de collecte à la fin de la durée de vie des dispositifs, et ce de façon gratuite. Les détails sont réglementés dans le droit national. Le symbole sur le produit, dans le manuel d'utilisation, ou sur l'emballage fait référence à ces termes. Avec ce genre de séparation des déchets, d'application et d'élimination des déchets d'appareils usagés, vous réalisez une part importante de la protection de l'environnement.

Directive DEEE : 2002/96/EC

No DEEE : 82898622

13 DÉCLARATION CE:



Cet appareil porte le marquage prescrit par la directive 2004/108/UE: En utilisant le marquage CE, Cabstone™, nom commercial déposé de Wentronic GmbH, déclare que l'appareil est conforme aux conditions et directives de base de la réglementation européenne. Vous pouvez consulter le site www.wentronic.com pour de plus amples informations.

AURICULARES CON MICRÓFONO



¡ATENCIÓN! Lea todo el manual del usuario atentamente. Es parte del producto y contiene información esencial para su correcto uso e instalación. Conserve este manual del usuario por si tiene dudas y transféralo únicamente junto con el producto.

ES

INDICE:

1	Instrucciones de seguridad	20
2	Descripción y función	21
3	Uso para el que ha sido pensado	21
4	Ámbito de entrega	21
5	Conexión	22
6	Instalación	22
7	Funcionamiento	23
8	Mantenimiento, cuidado, almacenamiento y transporte	23
9	Resolución de problemas	24
10	Especificaciones	24
11	Garantía y responsabilidad	24
12	Instrucciones de desecho	25
13	Declaración CE	25

BANDO:

1 INSTRUCCIONES DE SEGURIDAD:



¡ATENCIÓN! Sólo los profesionales cualificados están autorizados a instalar o extraer el producto.



¡ATENCIÓN! ¡Riesgo de lesiones personales por ruido!

¡Nunca suba el volumen demasiado!



¡ATENCIÓN! ¡Riesgo de lesiones personales por tropiezo!

¡Instale los cables de forma segura!

- Este producto no es un juguete y no debe ser manipulado por niños, ya que contiene piezas pequeñas que podrían tragarse o causar lesiones en caso de ser utilizadas de forma inapropiada.
- Instale el sistema y dispositivos que le acompañan de forma que no se puedan producir lesiones o daños materiales en caso de caída o tropezones
- Tenga cuidado con los materiales de embalaje, ya que los niños podrían jugar con ellos y cortarse. Existe además riesgo de asfixia o inhalación de materiales aislantes.
- Evite los lugares sometidos a altas temperaturas o humedad, o

aquellos que puedan entrar en contacto con agua.

- No instale el producto cerca de salidas de aire acondicionado o en lugares con exceso de polvo o humo.
- No modifique ni altere el producto ni ninguno de los accesorios. Asegúrese de leer la Sección "Garantía y responsabilidad" No utilice ninguna pieza dañada.
- No inserte ningún objeto, como por ejemplo piezas metálicas, ni coloque los cables en las ranuras de ventilación o en los puertos. Existe un riesgo de descarga eléctrica y cortocircuito.
- Mantenga un espacio suficiente alrededor de todos los dispositivos para proporcionar una buena ventilación y movimiento libre y, de esta manera, evitar daños.
- No suba el volumen de la música demasiado para evitar daños en la audición.
- Durante el transporte del producto, respete lo indicado en la sección „Especificaciones" y tome las medidas adecuadas para el transporte, como por ejemplo el uso del embalaje original.
- En caso de dudas, defectos, daños mecánicos, mal funcionamiento o cualquier otro problema que no pueda aclararse mediante este manual, contacte con su distribuidor para obtener ayuda técnica o sustitución, tal como se describe en la sección "Garantía y responsabilidad".

2 DESCRIPCIÓN Y FUNCIÓN:

Su producto son unos auriculares con micrófono universales para uso multimedia. Envíe y reciba señales de audio con los auriculares estéreo y el micrófono integrados. Ajuste el producto de forma personalizada para el usuario. El producto está fabricado para llamadas telefónicas y de vídeo con equipos, para jugar y para escuchar música.

3 USO PARA EL QUE HA SIDO PENSADO:



Queda prohibido el uso de este dispositivo en otros lugares tal y como se describe en el capítulo Descripción y función.

Utilice el producto solamente en salas interiores sin humedad. Si no sigue estas normativas e instrucciones de seguridad podrían producirse accidentes fatales, lesiones y daños personales y materiales.

4 ÁMBITO DE ENTREGA:

95110	95111	95112	95108	95109	70207
1 x Auriculares con micrófono					
1 x Manual					
				1 x Adaptador	

5 CONEXIÓN:

Conecte el producto a un equipo como, por ejemplo, de sobremesa o portátil. Los conectores varían en función del modelo.

2 x Enchufe estéreo de 3,5 mm (3 polos):

El enchufe de color verde se utiliza para reproducir sonido. Enchúfelo a la toma de color verde apropiada del dispositivo o a una toma del dispositivo marcada con el símbolo de auriculares. El enchufe de color rosa se utiliza para generar sonido. Enchúfelo a la toma de color apropiada del dispositivo o a una toma del dispositivo marcada con un micrófono.

Enchufe estéreo de 3,5 mm (4 polos):

Enchúfelo a la toma de datos apropiada de su Blackberry o iPhone.

Enchufe USB:

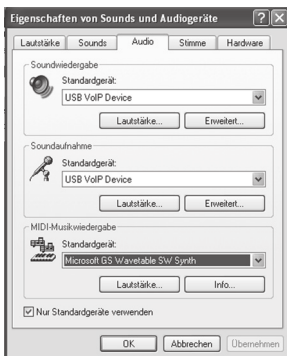
Enchúfelo a una toma USB de datos del dispositivo.

6 INSTALACIÓN:

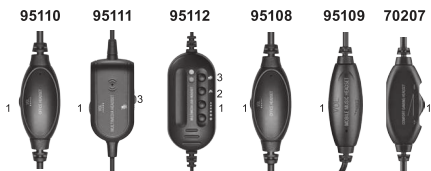
El producto funcionará después de enchufarlo.

NOTA: Cuando el dispositivo no funcione mediante el método “conectar y usar”, seleccione “Dispositivo de audio USB” en las conexiones apropiadas en el modo de control del sistema.

Inicio - Ajustes - Dispositivos de sonido y audio - Audio



7 FUNCIONAMIENTO:



- 1 Control de volumen
- 2 Silencio - Auriculares
- 3 Silencio - Micrófono

Dentro de los auriculares el lado derecho está marcado con la letra R y el lado izquierdo con la letra L.

Ajuste los auriculares en función del diámetro de su cabeza. Permanecerán en su posición automáticamente.

El micrófono se puede ajustar verticalmente y, aparte de los modelos 95109 y 95110, también horizontalmente.

8 MANTENIMIENTO, CUIDADO, ALMACENAMIENTO Y TRANSPORTE:

¡ATENCIÓN! ¡Riesgo de lesiones personales por tropiezo!



¡Instale los cables de forma segura!

- El dispositivo no necesita mantenimiento.
- ¡Desconecte siempre el producto del dispositivo y desenchufe el enchufe de alimentación cuando no utilice dicho producto!
- Utilice un paño de hilo seco para limpiar el producto. Tenga cuidado para no producir arañazos. Utilice un paño ligeramente humedecido para manchas persistentes. ¡Tenga cuidado con los cables activos! No utilice suministros de limpieza. Si no sigue esta recomendación se pueden producir quemaduras en los materiales. Evite que entre líquido en el dispositivo.
- Evite los lugares sometidos a altas temperaturas o humedad, o aquellos que puedan entrar en contacto con líquidos. Respete esta norma para el mantenimiento, cuidado, almacenamiento y transporte del producto.
- ¡Mantenga el producto alejado de los niños y guárdelo en lugares secos y que no contengan polvo!
- Conserve el embalaje original para el transporte y evitar daños.

9 RESOLUCIÓN DE PROBLEMAS:

- Asegúrese siempre de que todas las conexiones queden perfectamente ajustadas.
- Las salidas seleccionadas deben transmitir datos de audio.
- Consulte a su proveedor para más información.

10 ESPECIFICACIONES:

Modelo	95110	95111	95112
Micrófono	-58+/-3 dB	-58+/-3 dB	-58+/-3 dB
cable	2,4 m	2,4 m	2,4 m
conexión	2 x 3,5 mm	2 x 3,5 mm	USB
frecuencia	20-20 000 Hz	20-20 000 Hz	20-20 000 Hz
controles	volumen	volumen	volumen
		micrófono silenciado	micrófono silenciado
			auriculares silenciados

Modelo	95108	95109	70207
Micrófono	-39+/-3 dB	-58+/-3 dB	-58+/-3 dB
cable	2,5 m	2,5 m	2,2 m
conexión	2 x 3,5 mm	1 x 3,5 mm	2 x 3,5 mm
frecuencia	18-18 000 Hz	20-20 000 Hz	20-20 000 Hz
controles	volumen	volumen	volumen

11 GARANTÍA Y RESPONSABILIDAD:

- El fabricante concede una garantía de 2 años para dispositivos nuevos.
- Dado que el fabricante no tiene influencia en la instalación, la garantía sólo se aplica al propio producto.
- En caso de detectar algún defecto o daño en su dispositivo, póngase en contacto con su distribuidor y proporcione su factura o comprobante de compra en caso de ser necesario. Su distribuidor reparará el daño en el punto de distribución o bien enviará el producto al fabricante. Para facilitar el trabajo de nuestro equipo técnico, describa con detalle los posibles defectos. Sólo de este modo podrá garantizarse que los defectos que se producen muy ocasionalmente puedan detectarse y solucionarse adecuadamente.
- El fabricante no se hace responsable de lesiones o daños materiales ocasionados por el proceso de instalación, funcion-

miento o mantenimiento no descritos en este manual.

- No altere o modifique el producto ni sus accesorios.
- Cualquier otro uso del producto aparte del descrito en este manual del usuario supondrá la anulación de la garantía y el fabricante no se hará responsable del mismo.
- El fabricante no se hace responsable de posibles errores de imprenta y cambios en el dispositivo, su embalaje o manual del usuario.



12 INSTRUCCIONES DE DESECHO:



Conforme a la directiva europea WEEE, los equipos eléctricos y electrónicos no se deben desechar junto con la basura doméstica. Sus componentes se deben reciclar y desechar separados unos de otros. De lo contrario, las sustancias contaminantes y peligrosas pueden contaminar nuestro medio ambiente.

Usted, como cliente, tiene la obligación, por ley, de deshacerse de los dispositivos eléctricos y electrónicos entregándolos al fabricante, distribuidor o punto limpio al final del período de vida de los mismos. La entrega se realizará de forma gratuita. Los detalles se regulan en el derecho nacional. El símbolo que figura en el producto, en el manual del usuario o en el embalaje, alude a estos términos. Con este tipo de separación de desechos y aplicación de dispositivos usados puede contribuir de forma importante a proteger el medio ambiente.

Directiva WEEE: 2002/96/EC

Nº WEEE: 82898622

13 DECLARACIÓN CE:



Este dispositivo muestra la marca establecida por la directiva 2004/108/EU: Al utilizar la marca CE, Cabstone™, una marca registrada de Wentronic GmbH, declara que este dispositivo cumple con las directivas y requisitos básicos de las regulaciones europeas. Puede visualizar esta información en www.wentronic.com.

CUFFIE CON MICROFONO



ATTENZIONE! Leggere il Manuale d'uso in modo completo ed accurato. Esso fa parte del prodotto e contiene informazioni importanti per l'uso e l'installazione corretti. Conservare questo Manuale d'uso per chiarimenti e consegnarlo insieme al prodotto quando questo è ceduto.

IT

INDICE:

1 Istruzioni per la sicurezza	26
2 Descrizione e funzione	27
3 Uso	27
4 Scopo della consegna	27
5 Collegamento	28
6 Installazione	28
7 Funzionamento	29
8 Manutenzione, Cura, conservazione e trasporto	29
9 Risoluzione dei problemi	30
10 Specifiche	30
11 Garanzia e responsabilità	30
12 Istruzioni sullo smaltimento	31
13 Dichiarazione CE	31

BANDA:

1 ISTRUZIONI PER LA SICUREZZA:



ATTENZIONE! Solo professionisti addestrati sono autorizzati ad eseguire l'installazione e la rimozione del prodotto!



ATTENZIONE! Pericolo di lesioni per rumore!

Non alzare mai troppo il volume!



ATTENZIONE! Pericolo di lesioni per inciampata!

L'installazione dei cavi deve essere eseguita in sicurezza!

- Il prodotto non è un giocattolo e non è indicato per i bambini perché contiene piccole parti che possono essere ingoiate, e può provocare lesioni se usato in modo inappropriato!
- Installare il sistema ed i dispositivi collegati in modo che non siano d'ostacolo al passaggio delle persone, e che gli oggetti non possano provocare danni cadendoci sopra.
- Prestare attenzione ai materiali d'imballaggio perché i bambini possono tagliarsi mentre ci giocano. Inoltre, c'è il pericolo che ingoiano o inalino accidentalmente i materiali d'isolamento.
- Evitare luoghi soggetti ad alte temperature ed umidità, o luoghi che possono entrare in contatto con l'acqua.

- Non installare il prodotto vicino alle bocchette dell'aria condizionata, oppure in luoghi dove ci sono quantità eccessive di polvere o fumo.
- Non modificare o alterare il prodotto e qualsiasi suo accessorio! Leggere anche il capitolo "Garanzia e responsabilità". Non usare componenti danneggiati.
- Non inserire oggetti come parti metalliche o cavi all'interno delle fessure per la ventilazione o delle porte. C'è il rischio di subire scariche elettriche e causare cortocircuiti!
- Mantenere uno spazio sufficiente attorno a tutti i dispositivi per una buona ventilazione e per il libero movimento per evitare danni.
- Non alzare troppo il volume della musica per evitare di danneggiare l'udito.
- Durante il trasporto, osservare i dettagli elencati nel capitolo "Specifiche" ed adottare le misure adatte per il trasporto, ad esempio l'uso dell'imballo originale.
- Per domande, difetti, danni meccanici, guasti ed altri problemi funzionali che non possono essere risolti con questa Guida, rivolgersi al rivenditore per la riparazione o sostituzione del prodotto, come descritto nel capitolo "Garanzia e Responsabilità".

2 DESCRIZIONE E FUNZIONE:

Questo prodotto sono delle cuffie universali per più usi. Invio e ricezione dei segnali audio con le cuffie stereo ed il microfono integrato. Il prodotto si regola individualmente all'utente. Il prodotto è progettato per le telefonate e le videochiamate col computer, per il gioco e per l'ascolto della musica.

3 USO:



Non è consentito l'uso del dispositivo in modo diverso da quello descritto nel capitolo Descrizione e Funzionamento.

Usare il prodotto solamente in ambienti interni asciutti. La mancata osservanza di queste regole e delle istruzioni per la sicurezza può provocare incidenti fatali, lesioni e danni a persone e proprietà.

4 SCOPO DELLA CONSEGNA:

95110	95111	95112	95108	95109	70207
1 x Cuffie					
1 x Istruzioni per l'uso					
				1 x Adattatore	

5 COLLEGAMENTO:

Collegare il prodotto al computer, notebook e così via. I connettori possono variare in base al modello.

2 Connettori stereo da 3,5 mm (3-poli):

Lo spinotto verde è usato per la riproduzione del suono. Collegarlo all'appropriato connettore verde del dispositivo, oppure ad un connettore del dispositivo che sia contrassegnato dal simbolo delle cuffie. Lo spinotto rosa è usato per la generazione del suono. Collegarlo all'appropriato connettore rosa del dispositivo, oppure ad un connettore del dispositivo che sia contrassegnato dal simbolo del microfono.

Connettore stereo da 3,5 mm (4-poli):

Collegarlo all'appropriato connettore dati del BlackBerry o iPhone.

Connettore USB:

Collegarlo ad un connettore dati USB del dispositivo.

6 INSTALLAZIONE:

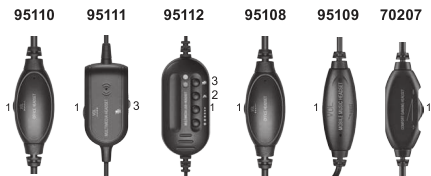
Il prodotto funziona dopo il collegamento.

NOTA: Quando il dispositivo non funziona dopo averlo collegato – funzione Plug and Play - selezionare “USB Audio Device” (Dispositivo audio USB) o i collegamenti appropriati nella modalità di controllo del sistema.

Start - Adjustments (Regolazioni) - Sounds and Audio Devices (Suoni e periferiche audio) – Audio



7 FUNZIONAMENTO:



- 1 Controllo del volume
- 2 Mute - Cuffie
- 3 Mute - Microfono

Gli auricolari sono marchiati all'interno con la lettera R ad indicare la destra e con la lettera L ad indicare la sinistra.

Regolare le cuffie sul diametro del capo. Resteranno in posizione automaticamente.

Il microfono è regolabile verticalmente e, fatta eccezione per 95109 e 95110, è anche regolabile orizzontalmente.

8 MANUTENZIONE, CURA, CONSERVAZIONE E TRASPORTO:

ATTENZIONE! Pericolo di lesioni per inciampata!

L'installazione dei cavi deve essere eseguita in sicurezza!



- Il dispositivo non necessita di manutenzione.
- Scollegare sempre il prodotto dal dispositivo e scollegare il cavo d'alimentazione quando non è in uso!
- Usare un panno di stoffa asciutto per pulire il prodotto. Prestare attenzione per evitare di graffiare il prodotto. Usare un panno leggermente inumidito per pulire le macchie difficili. Prestare attenzione ai cavi di massa! Non usare alcun prodotto detergente. Questi provocano bruciature ai materiali. Evitare che i liquidi penetrino nel dispositivo.
- Evitare luoghi con alte temperature, umidità, o luoghi che possono bagnarsi; questo vale anche durante la manutenzione, la riparazione, l'immagazzinamento ed il trasporto.
- Tenere il prodotto lontano dalla portata dei bambini ed immagazzinarlo in luoghi asciutti e senza polvere!
- Conservare l'imballo originale per trasportare il prodotto ed evitare danni.

9 RISOLUZIONE DEI PROBLEMI:

- Controllare sempre che tutti i collegamenti siano ben fissi.
- Le uscite selezionate devono trasferire dati audio.
- Consultare il rivenditore per altre domande.

10 SPECIFICHE:

Modello	95110	95111	95112
Microfono	-58+/-3 dB	-58+/-3 dB	-58+/-3 dB
Cavo	2,4 m	2,4 m	2,4 m
Collegamento	2 x 3,5 mm	2 x 3,5 mm	USB
Frequenza (Hz)	20-20 000	20-20 000	20-20 000
Controlli	volume	volume	volume
		Mute micro- fono	Mute micro- fono
			Mute cuffie

Modello	95108	95109	70207
Microfono	-39+/-3 dB	-58+/-3 dB	-58+/-3 dB
Cavo	2,5 m	2,5 m	2,2 m
Collegamento	2 x 3,5 mm	1 x 3,5 mm	2 x 3,5 mm
Frequenza (Hz)	18-18 000	20-20 000	20-20 000
Controlli	volume	volume	volume

11 GARANZIA E RESPONSABILITÀ:

- Il produttore garantisce per 2 anni i dispositivi nuovi.
- Poiché il produttore non ha alcuna influenza sull'installazione, la garanzia si applica solo al prodotto stesso.
- In caso di guasto o danni rilevati sul dispositivo, contattare il rivenditore e presentare lo scontrino o la fattura quale prova di acquisto, se necessario. Il rivenditore riparerà il guasto sul posto, oppure invierà il dispositivo al fabbricante. Fornendo una descrizione dettagliata dei possibili guasti, non solo si semplifica il lavoro dei nostri tecnici, ma si può stare certi che i guasti – la cui occorrenza è rara – saranno sicuramente individuati e riparati!
- Il produttore non è responsabile per i danni alle persone o alle proprietà provocati da installazione, uso o manutenzione inappropriata, o diversa dalle istruzioni di questo manuale.
- Non alterare o modificare il prodotto o suoi accessori.
- È vietato qualsiasi uso in modo diverso da quello descritto in questo Manuale d'uso ed implica l'annullamento della garanzia e delle responsabilità.

- Ci riserviamo il diritto di apportare modifiche al dispositivo, all'imballaggio ed al Manuale d'uso.

12 ISTRUZIONI SULLO SMALTIMENTO:



In conformità alla Direttiva Europea WEEE, le attrezzature elettriche ed elettroniche non devono essere smaltite insieme ai rifiuti urbani. I componenti devono essere riciclati o smaltiti separatamente. Diversamente le sostanze contaminanti e pericolose possono inquinare l'ambiente.

Il consumatore è obbligato per legge a portare le attrezzature elettriche ed elettroniche presso punti di raccolta pubblici oppure presso il rivenditore o il produttore al termine della loro durata utile. Devono anche essere osservate tutte le leggi e le normative locali. Il simbolo apposto sul prodotto, nel manuale o sulla confezione richiama l'attenzione su questi termini. Con questo tipo di raccolta differenziata e smaltimento dei prodotti usati si contribuisce in modo sostanziale alla protezione dell'ambiente.

Direttiva WEEE: 2002/96/EC

WEEE Nr.: 82898622

13 DICHIARAZIONE CE:



Questo dispositivo porta il marchio prescritto dalla Direttiva 2004/108/EU: Usando il marchio CE, Cabstone™, un marchio registrato della Wentronic GmbH, dichiaro che il dispositivo è conforme ai requisiti di base ed alle linee guida delle normative Europee. La dichiarazione può essere consultata online sul sito www.wentronic.com.

HÖRLURARNA OCH MIKROFONEN



WARNING! Läs igenom hela bruksanvisningen noggrant, Den är en del av produkten och innehåller viktig information för korrekt installation och användning. Behåll bruksanvisningen som referens och låt den alltid medfölja produkten.

TILLFREDSSTÄLLER:

SIDA:

1	Säkerhetsanvisningar	32
2	Beskrivning och funktion	33
3	Avsedd användning	33
4	I leveransen ingår	33
5	Anslutning	34
6	Installation	34
7	Drift	35
8	Underhåll, skötsel, förvaring och transport	35
9	Felsökning	36
10	Specifikationer	36
11	Garanti och ansvar	36
12	Anvisningar för kassering	37
13	CE-deklaration	37

1 SÄKERHETSANVISNINGAR:



WARNING! Endast utbildade elektriker får öppna och stänga produktens hölje!



WARNING! Risk för hörselskada!

Vrid inte upp volymen för högt!



WARNING! Risk för skada genom snubbling!

Installera kablarna säkert!

- Produkten är ingen leksak och är inte avsedd för barn eftersom den innehåller små delar vilka kan sväljas och kan orsaka skador om den används felaktigt!
- Installera systemet och enheterna som monteras på ett sådant sätt att personer inte skadas eller att föremål skadas genom att falla ned eller snubbla.
- Ta hand om allt förpackningsmaterial eftersom barn kan skära sig på dessa under lek. Vidare finns risken att engångs- och isoleringsmaterial kan sväljas eller inandas.
- Undvik platser med höga temperaturer eller fuktighet eller platser som kan komma i kontakt med vatten.

- Installera inte produkten i närheten av öppningar för luftkonditionering eller på platser som har överdrivet med damm och rök.
- Modifiera inte produkten eller dess tillbehör! Se också till att läsa kapitlet "Garanti och ansvar". Vidrör inte skadade delar.
- För inte in föremål i metall och kablar i ventilationsöppningar. Det finns risk för elektriska stötar och kortslutning!
- Håll tillräckligt med utrymme runt alla enheter för god ventilation och fri rörelse och för att undvika skador.
- Spela inte musik för högt, det kan skada hörseln.
- Under transport, följ detaljerna som listas i kapitlet "Specifikationer" och vidta åtgärder lämpliga för transport, använd t.ex. den ursprungliga förpackningen.
- För frågor, defekter, mekaniska skador, funktionsfel och andra funktionella problem som inte kan lösas med hjälp av denna guide, kontakta din återförsäljare för reparation eller byte enligt beskrivning i kapitlet "Garanti och ansvar".

SE

2 BESKRIVNING OCH FUNKTION:

Produkten är hörlurar för multimedia. Skicka och ta emot ljud med stereohörlurarna och den inbyggda mikrofonen. Justera produkten så att den passar på dig. Produkten är avsedd för telefon- och videosamtal med dator, för spel och för att lyssna på musik.

3 AVSEDD ANVÄNDNING:



Det är inte tillåtet att använda enheten på andra sätt än de som beskrivs i kapitlet Beskrivning och funktion. Använd endast produkten i torra utrymmen inomhus. Underlåtenhet att följa dessa bestämmelser och säkerhetsanvisningar kan orsaka dödsolycka, personskador och skador på egendom.

4 I LEVERANSEN INGÅR:

95110	95111	95112	95108	95109	70207
1 x CAB Headset HS					
1 x Bruksanvisning					
				1 x Adapter	

5 ANSLUTNING:

Anslut produkten till din dator. Kontakterna kan variera beroende på modell.

2 x 3,5 mm stereokontakt (3-polig):

Den gröna kontakten ansluts till ljudutgången. Anslut den till det gröna uttaget på din enhet eller till ett uttag märkt med en hörlurssymbol.

Den rosa kontakten ansluts till ljudingången. Anslut den till det rosa uttaget på din enhet eller till ett uttag märkt med en mikrofon.

3,5 mm stereokontakt (4-polig):

Anslut den till lämpligt datauttag på en Blackberry eller iPhone.

USB-kontakt:

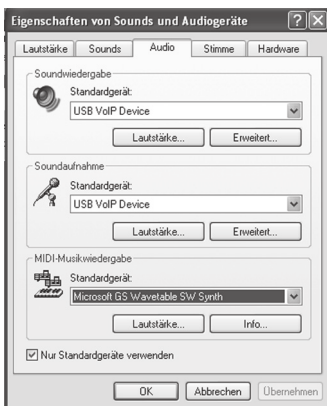
Anslut kontakten till ett USB datauttag på enheten.

6 INSTALLATION:

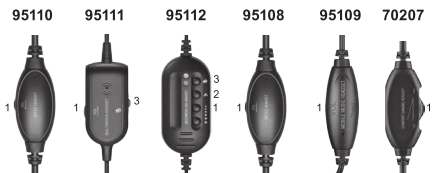
Produkten fungerar när den anslutits.

NOTERA: När enheten inte fungerar med plug-and-play, välj "USB ljudenhet" eller lämpliga anslutningar i systemkontrolläge.

Start - Inställningar – Ljud och ljudenheter - Ljud



7 DRIFT:



- 1 volymkontroll
- 2 stäng av - hörlurar
- 3 stäng av - mikrofon

Inne i lurarna är höger sida är markerad med R och vänster sida med L.

Justera lurarna så att de passar ditt huvud. De sitter kvar i inställt läge.

Mikrofonen kan justeras lodrätt och i 95109 och 95110 även vågrätt.

8 UNDERHÅLL, SKÖTSEL, FÖRVARING OCH TRANSPORT:

WARNING! Risk för skada genom snubbling!

Installera kablarna säkert!



- Enheten är underhållsfri.
- Koppla alltid bort produkten från enheten och ta ut nätkontakten ur vägguttaget när den inte används!
- Rengör produkten med en torr linnetrasa. Undvik att repa. Rengör svåra fläckar med en lätt fuktad trasa. Se upp för strömförande kablar! Använd inte rengöringsmedel. De kan fräta på materialen. Låt inte vätska komma in i produkten.
- Undvik platser med höga temperaturer, fuktighet eller platser som kan bli våta, även under skötsel, underhåll, förvaring och transport.
- Förvara produkten oåtkomligt för barn och på en torr och dammfri plats!
- Behåll förpackningen för transport och för att undvika skador.

9 FELSÖKNING:

- Kom alltid ihåg att kontakterna ska vara ordentligt anslutna.
- De valda utgångarna måste överföra ljuddata.
- Rådfråga din återförsäljare vid ytterligare frågor.

10 SPECIFIKATIONER:

Modellera	95110	95111	95112
mikrofon	-58+/-3 dB	-58+/-3 dB	-58+/-3 dB
kabel	2,4 m	2,4 m	2,4 m
anslutning	2 x 3,5 mm	2 x 3,5 mm	USB
frekvens (Hz)	20-20 000	20-20 000	20-20 000
kontroller	volym	volym	volym
		stäng av mikrofon	stäng av mikrofon
			stäng av hörlurar

Modellera	95108	95109	70207
mikrofon	-39+/-3 dB	-58+/-3 dB	-58+/-3 dB
kabel	2,5 m	2,5 m	2,2 m
anslutning	2 x 3,5 mm	1 x 3,5 mm	2 x 3,5 mm
frekvens (Hz)	18-18 000	20-20 000	20-20 000
kontroller	volym	volym	volym

11 GARANTI OCH ANSVAR:

- Tillverkaren ger två års garanti på en ny enhet.
- Eftersom tillverkaren inte kan påverka installationen gäller garantin endast själva produkten.
- Om fel eller skada upptäcks på enheten, kontakta återförsäljaren och ta med kvitto eller faktura som bevis på inköp om så behövs. Återförsäljaren kommer att reparera felet antingen på plats eller skickar enheten till tillverkaren. Underlätta för våra tekniker genom att beskriva möjliga fel i detalj - endast då garanteras att fel, som sällan uppstår, kommer att hittas och åtgärdas!
- Tillverkaren är inte ansvarig för skador på personer eller egendom som orsakas av felaktig installation, hantering eller underhåll som inte beskrivits i denna bruksanvisning.
- Ändra inte produkten eller dess tillbehör.
- All annan användning än den som beskrivs in denna bruksanvisning är inte tillåten och orsakar att garantin förloras och friskrivning från ansvar.

- Vi förbehåller vår rätt mot tryckfel och ändringar av enheten, förpackningen och bruksanvisningen.

12 ANVISNINGAR FÖR KASSERING:



Enligt EU:s WEEE-direktiv får inte elektrisk och elektronisk utrustning inte kasseras i hushållsavfallet.

Dess komponenter ska återvinnas och kasseras åtskiljda från varandra. Annars kan förorenande och farliga

ämnen förorena miljön.

Du som konsument är förpliktigad enligt lag att lämna elektriska eller elektroniska apparater till samlingsplatser eller till återförsäljaren vid slutet av apparatens livstid. Detaljer regleras i nationella lagar. Symbolerna på produkten, i bruksanvisningen eller på förpackningen hänvisar till dessa villkor. Med denna avfallsseparering, tillämpning och avfallshantering bidrar du till att förbättra miljön.

WEEE-direktiv: 2002/96/EC

WEEE-nr: 82898622

13 CE-DEKLARATION:



Denna enhet visar markeringen som fastställts enligt direktivet 2004/108/EU: Genom att använda CE-märkningen deklarerar Cabstone™, ett registrerat

varumärke för Wentronic GmbH, att enheten uppfyller de grundläggande kraven och riktlinjerna enligt Europeiska bestämmelser.

Dessa kan läsas online under www.wentronic.com.

CAB HEADSETS



VIGTIGT! Læs brugervejledningen fuldstændigt og omhyggeligt. den er en del af produktet og indeholder vigtig information til passende installation og brug. Behold denne brugervejledning til tydeliggørelse og overdrag den kun til andre sammen med produktet .

DK

INDHOLD:

SIDE:

1 Sikkerhedsinstruktioner	38
2 Beskrivelse og Funktioner	39
3 Beregnet brug	39
4 Omfang af levering	39
5 Forbindelser	40
6 Installerings	40
7 Betjening	41
8 Vedligeholdelse, Pleje, Opbevaring og Transport	41
9 Fejlfinding	42
10 Specifikationer	42
11 Garanti og Ansvar	42
12 Instruktions for bortskaffelse	43
13 CE Deklaration	43

1 SIKKERHEDSINSTRUKTIONER:



VIGTIGT! Kun kvalificerede teknikere må adskille kabinettet.



FORSIGTIG! Risiko for høreskader!

Skru aldrig for højt op for volumen!



FORSIGTIG! Fare for at snuble!

Installer kablerne sikkert!

- Dit produkt er ikke legetøj og er ikke beregnet til børn, fordi det indeholder små dele der kan sluges og kan forårsage skader, hvis det ikke bruges på passende måde!
- Installer systemet og de medfølgende enheder på en sådan måde at personer ikke lider skade, eller at objekter ikke bliver beskadiget for eksempel ved tab eller ved fald.
- Vær forsigtig med indpakningen, fordi børn kan skære dem selv på den, når de leger. Yderligere, er der risiko for slugning og inhalering af stoffer og isoleringsmaterialer.
- Undgå steder med høj temperatur, fugtighed, eller steder som kan komme i kontakt med vand.

- Installer ikke produktet tæt på åbninger i air condition, eller på steder med overdreven støj og røg.
- Modificer eller ændre ikke på produktet og dets tilbehør! Forvis dig om at læse kapitlet "Garanti og Ansvar". Brug ikke beskadigede reservedele.
- Indsæt ikke ting af metal og kabler i ventilationsslottene eller portene. De er risiko for elektrisk stød og kortslutning!
- Hold tilstrækkelig plads rundt om alle enheder for god ventilation og fri bevægelse og for at undgå skader.
- Skru ikke for højt op for musikken for at undgå høreskader.
- Under transport skal du observere detaljerne i afsnittet "Specifikationer", og implementere forholdsregler, der er passende på transport, fx brug den originale indpakning.
- For spørgsmål, defekter, mekaniske skader, fejlfunktion og andre funktionsproblemer, som ikke kan løses med denne vejledning, kontakt din forhandler for reparation og udskiftning, som beskrevet i afsnittet "Garanti og Ansvar".



2 BESKRIVELSE OG FUNKTIONER:

Dit produkt er et universalt hovedtelefon til multimedia brug. Send og modtag audio signaler med disse stereohovedtelefoner og en integreret mikrofon. Juster produktet individuelt til brugeren. Produktet er beregnet til telefon og videosamtaler med computeren, til spil og til at aflytte musik.

3 BEREGNET BRUG:



Vi tillader ikke at du anvender denne enhed på andre måder end som beskrevet i kapitlet Beskrivelse og Funktion. Brug kun produktet i tørre indendørs rum. Hvis du ikke følger disse regulativer og sikkerhedsinstruktioner kan det resultere i livstruende ulykker, skader, eller skader på personer og ejendom.

4 OMFANG AF LEVERING:

95110	95111	95112	95108	95109	70207
1 x CAB Headset HS					
1 x Vejledning					
				1 x Adapter	

5 FORBINDELSER:

Forbind produktet til din computer, bærbare og så videre. Afhængig af modellen kan forbindelserne variere.

2 x 3,5 mm stereo stik (3-polet):

Det grønne stik benyttes til lydafspilning. Indsæt det i en passende grøn sokkel på din enhed, eller i en sokkel på din enhed som er markeret med et hovedtelefonsymbol.

Det lyserøde stik anvendes til lydproduktion. Indsæt det i en passende sokkel på din enhed, eller i en sokkel på din enhed som er markeret med en mikrofon.

3,5 mm stereo stik (4-polet):

Indsæt det i et passende datasokkel på din Blackberry eller iPhone.

USB stik:

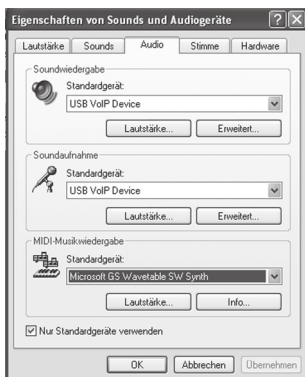
Indsæt den i en data USB sokkel på din enhed.

6 INSTALLERING:

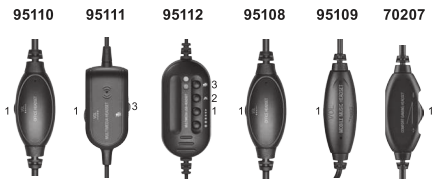
Produktet virker efter at det er forbundet.

ANM.: Hvis produktet ikke virker ved "plug and play", vælg "USB Audio Enhed", eller de passende forbindelser i systemets kontrolmodus.

Start - Justering - Lyd- og Audioenheder – Audio



7 BETJENING:



- 1 volumen kontrol
- 2 lydløs - hovedtelefon
- 3 lydløs - mikrofon

I ørepropperne er den højre sidemærket med R og den venstre side med L.

Juster hovedtelefonerne til størrelsen på dit hoved. De vil automatisk forblive i position.

Mikrofonmen er vertikalt og med 95109 og 95110 også horisontalt justerbar.

8 VEDLIGEHOLDELSE, PLEJE, OPBEVARING OG TRANSPORT:

FORSIGTIG! Fare for at snuble!

Installer kablerne sikkert!



- Enheden er vedligeholdelsesfri.
- Frakobl altid produktet fra enheden og træk stikket ud når det ikke bruges!
- Brug en tør klud til at rengøre dit produkt. Vær forsigtig for at undgå ridser. Brug en let fugtet klud til større pletter. Pas på strømførende ledninger! Brug ikke rengøringsmidler. Dette kan forårsage ætsninger på materialerne. Undgå at der kommer væske ind i enheden.
- Undgå steder med høje temperaturer, fugtighed, eller steder som kan blive våde, også under vedligeholdelse, pleje, opbevaring, og transport.
- Hold produktet væk fra børn og opbevar det på et koldt og støv-frit sted!
- Behold den originale indpakning til transport og for at undgå skader.

9 FEJLFINDING:

- Sørg for ordentlige forbindelser.
- Den valgte lydkilde skal overføre audio data.
- Kontakt din forhandler bed yderligere spørgsmål.

10 SPECIFIKATIONER:

Model	95110	95111	95112
Mikrofon	-58+/-3 dB	-58+/-3 dB	-58+/-3 dB
Kabel	2,4 m	2,4 m	2,4 m
Forbindelser	2 x 3,5 mm	2 x 3,5 mm	USB
Frekvens (Hz)	20-20 000	20-20 000	20-20 000
Kontrolgreb	volumen	volumen	volumen
		lydløs mikrofon	lydløs mikrofon
			lydløs hovedtelefon

Model	95108	95109	70207
Mikrofon	-39+/-3 dB	-58+/-3 dB	-58+/-3 dB
Kabel	2,5 m	2,5 m	2,2 m
Forbindelser	2 x 3,5 mm	1 x 3,5 mm	2 x 3,5 mm
Frekvens (Hz)	18-18 000	20-20 000	20-20 000
Kontrolgreb	volumen	volumen	volumen

11 GARANTI OG ANSVAR:

- Fabrikanten yder 2 års garanti på en ny enhed.
- Eftersom fabrikanten ikke har nogen indflydelse på installationen, gælder garantien kun for produktet i sig selv.
- Hvis der opdages fejl eller skade på din enhed, kontakt venligst vores forhandler og medtag salgskvitteringen eller fakturaen som bevis for købet, hvis det er nødvendigt. Din forhandler vil reparere fejlen på stedet, eller sende enheden tilbage til fabrikanten. Du letter arbejder betragteligt for vores tekniker ved at beskrive fejlen i detaljer – kun på denne måde kan du sikre dig at fejl der sjældent opstår, vil, blive fundet og repareret!
- Fabrikanten er ikke ansvarlig for erstatning som følge af skader på personer eller ejendom, forårsaget af upassende installation, betjening eller vedligeholdelse, der ikke er beskrevet i denne manual.
- Ændre eller modificer ikke produktet eller dets tilbehør.
- Enhver anden brug end den der er beskrevet i denne manual er ikke tilladt og medfører tab af garanti, og erstatningsret.

- Vi forbeholder os vore rettigheder for fejlskrivning og ændringer på enheden, indpakning, eller bruger manual.

12 INSTRUKTIONER FOR BORTSKAFFELSE:



Ifølge det europæiske WEEE direktiv, må elektriske og elektroniske komponenter ikke bortskaffes sammen med husholdningsaffald. Deres komponenter skal genbruges eller bortskaffes hver for sig. Ellers kan forurenende og skadelige stoffer forurene vores miljø.

Som forbruger er du forpligtet til efter gældende lov at returnere elektrisk og elektronisk affald til producenten, forhandleren, eller til en offentlig opsamlingssted ved afslutning af produktets levetid. Detaljerne reguleres i de nationale lovgivning. Symbolet på dette produkt, i bruger manualen, eller på indpakningen opfylder disse regler. Med denne form for affaldssortering, anvendelse, og affalds genbrug opnår du en vigtig del i at bevare miljøet.

WEEE Direktiv: 2002/96/EC

WEEE No: 82898622

13 CE DEKLARATION:

 Udstyret viser den mærkning, der er foreskrevet i EF-direktivet 2004/108/EF: Ved at anvende CE-mærkningen erklærer Cabstone™, som er et registreret mærkenavn tilhørende Wentronic GmbH, at udstyret overholder de europæiske regulativers mindstekrav og retningslinjer. De fremgår online på adressen www.wentronic.com.

CAB HEADSETS



ΠΡΟΣΟΧΗ! Διαβάστε προσεκτικά και εξ' ολοκλήρου αυτό το εγχειρίδιο χρήσης. Ο οδηγός αποτελεί τμήμα του προϊόντος και περιλαμβάνει σημαντικές πληροφορίες για τη σωστή εγκατάσταση και χρήση του προϊόντος. Φυλάξτε αυτό το εγχειρίδιο χρήσης για διευκρίνιση και δίνετε το μαζί με το προϊόν.

GR

ΠΙΝΑΚΑΣ ΠΕΡΙΕΧΟΜΕΝΩΝ:

ΠΛΕΥΡΑ:

1 Οδηγίες ασφαλείας	44
2 Περιγραφή και λειτουργία	45
3 Προβλεπόμενη χρήση	45
4 Αντικείμενο παράδοσης	45
5 Σύνδεση	46
6 Γίνεται εγκατάσταση	46
7 Λειτουργία	47
8 Συντήρηση, φροντίδα, αποθήκευση και μεταφορά	47
9 Αντιμέτωπιση προβλημάτων	48
10 Τεχνικά χαρακτηριστικά	48
11 Εγγύηση και νομική ευθύνη	48
12 Οδηγίες περί διάθεσης	49
13 Δήλωση CE	49

1 ΟΔΗΓΙΕΣ ΑΣΦΑΛΕΙΑΣ:



ΣΗΜΕΙΩΣΗ! Η συνέλευση και η αποσύνθεση του προϊόντος μπορούν μόνο μέσω του εκπαιδευμένου τεχνικού προσωπικού πραγματοποιηθείτε!



ΠΡΟΣΟΧΗ! Κίνδυνος τραυματισμού από θόρυβο!

Ποτέ μην αυξάνετε υπερβολικά την ένταση!



ΠΡΟΣΟΧΗ! Κίνδυνος τραυματισμού από παραπάτημα!

Προσέχετε ασφαλή αερισμό καλωδίου!

- Αυτό το προϊόν της δεν είναι παιχνίδι και δεν προορίζεται για τα παιδιά, καθώς περιέχει μικρά εξαρτήματα τα οποία μπορεί να καταπιούν τα παιδιά και μπορεί να προκληθούν τραυματισμοί σε άτομα σε περίπτωση λανθασμένης χρήσης.
- Εγκαταστήστε το σύστημα και τις συσκευές που προσαρτώνται σε αυτό με τέτοιο τρόπο ώστε να μην είναι δυνατό να προκληθεί τραυματισμός σε άτομα ή να πάθουν ζημιά αντικείμενα π.χ. λόγω πτώσης ή παραπατήματος.
- Προσέξτε τα υλικά της συσκευασίας, γιατί ενδέχεται να

τραυματιστούν παιδιά κατά τη διάρκεια του παιχνιδιού τους. Επίσης υπάρχει κίνδυνος να καταπιούν και να εισπνεύσουν διάφορα αντικείμενα και μονωτικό υλικό.

- Αποφεύγετε μέρη με υψηλές θερμοκρασίες, υγρασία, ή μέρη στα οποία μπορεί να υπάρξει επαφή με το νερό.
- Μην εγκαθιστάτε το προϊόν κοντά σε ανοίγματα κλιματιστικών ή σε μέρη με υπερβολική ποσότητα σκόνης ή καπνού.
- Μην τροποποιείτε και μετατρέπετε τα αξεσουάρ! Σιγουρευτείτε ότι έχετε διαβάσει το Κεφάλαιο „Εγγύηση και νομική ευθύνη“. Μην χρησιμοποιείτε εξαρτήματα που έχουν πάθει βλάβη.
- Μην εισάγετε αντικείμενα όπως μεταλλικά μέρη και μην εφαρμόζετε καλώδια στις οπές αερισμού ή τις θύρες. Υπάρχει κίνδυνος ηλεκτροπληξίας και βραχυκυκλώματος!
- Διατηρείτε επαρκή ελεύθερο χώρο γύρω από όλες τις συσκευές για καλό αερισμό και ελεύθερη κίνηση και για να αποφύγετε ζημιές.
- Μην υψώνετε υπερβολικά τη μουσική για να μην βλάψετε την ακοή σας.
- Κατά τη διάρκεια της μεταφοράς, ανατρέξτε στα στοιχεία που αναφέρονται στο Κεφάλαιο «Τεχνικές προδιαγραφές» και εφαρμόστε τα κατάλληλα μέτρα για τη μεταφορά, π.χ. χρησιμοποιήστε την αρχική συσκευασία.
- Για ερωτήσεις, πιθανά ελαττώματα, μηχανικές βλάβες, δυσλειτουργίες και άλλα λειτουργικά προβλήματα τα οποία δεν μπορείτε να επιλύσετε με τη βοήθεια αυτού του οδηγού, επικοινωνήστε με τον αντιπρόσωπό σας για επισκευή ή αντικατάσταση, όπως περιγράφεται στο Κεφάλαιο „Εγγύηση και νομική ευθύνη“.

2 ΠΕΡΙΓΡΑΦΗ ΚΑΙ ΛΕΙΤΟΥΡΓΙΑ:

Το προϊόν σας είναι καθολικά ακουστικά για χρήση πολυμέσων. Στείλετε και λάβετε σήματα ήχου με τα στερεοφωνικά ακουστικά και το ενσωματωμένο μικρόφωνο. Ρυθμίστε το προϊόν ξεχωριστά για τον χρήστη. Το προϊόν κατασκευάστηκε για τηλεφωνικές κλήσεις και βιντεοκλήσεις σε υπολογιστή για παιχνίδι και ακρόαση μουσικής.

3 ΠΡΟΒΛΕΠΟΜΕΝΗ ΧΡΗΣΗ:



Μην επιτρέπετε τη χρήση της συσκευής με άλλο τρόπο από αυτόν που περιγράφεται στο κεφάλαιο Περιγραφή και λειτουργία. Χρησιμοποιείτε το προϊόν μόνο σε στεγνά εσωτερικά δωμάτια. Η μη τήρηση αυτών των κανονισμών και οι οδηγίες ασφαλείας μπορεί να προκαλέσουν μοιραία ατυχήματα, τραυματισμούς και ζημιές σε άτομα και περιουσίες.

4 ΑΝΤΙΚΕΙΜΕΝΟ ΠΑΡΑΔΟΣΗΣ:

95110	95111	95112	95108	95109	70207
1 x CAB Headset					
1 x Οδηγίες Χρήσης					
				1 x Ακουστικά	

5 ΣΥΝΔΕΣΗ:

Συνδέστε το προϊόν στον υπολογιστή σας, το φορητό υπολογιστή και ούτω καθεξής. Ανάλογα με το μοντέλο, μπορεί να διαφέρουν οι συνδετήρες.

Στερεοφωνικό βύσμα 2 x 3,5 χστ (3-πολικό):

Το πράσινο βύσμα χρησιμοποιείται για την αναπαραγωγή ήχου. Συνδέστε το στη κατάλληλη πράσινη υποδοχή της συσκευής σας ή σε μία υποδοχή της συσκευής σας η οποία επισημαίνεται με ένα σύμβολο ακουστικών.

Το ροζ βύσμα χρησιμοποιείται για την παραγωγή ήχου. Συνδέστε το στην κατάλληλη υποδοχή της συσκευής σας ή σε μία υποδοχή της συσκευής σας η οποία επισημαίνεται με ένα μικρόφωνο.

Στερεοφωνικό βύσμα 3,5 χστ (4-πολικό):

Συνδέστε το στην κατάλληλη υποδοχή δεδομένων του Blackberry ή iPhone σας.

Βύσμα USB:

Συνδέστε το σε μία υποδοχή USB δεδομένων της συσκευής σας.

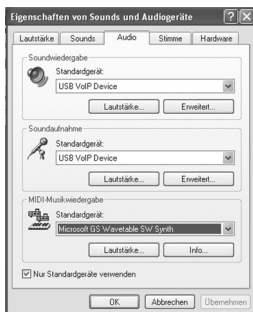
6 ΓΙΝΕΤΑΙ ΕΓΚΑΤΑΣΤΑΣΗ:

Το προϊόν λειτουργεί αφού συνδεθεί.

ΣΗΜΕΙΩΣΗ:

Όταν η συσκευή δεν λειτουργεί με τοποθέτηση και άμεση λειτουργία (plug and play), επιλέξτε „USB Audio Device (Συσκευή ήχου USB)“ ή τις κατάλληλες συνδέσεις στη λειτουργία ελέγχου συστήματος.

Έναρξη - Ρυθμίσεις – Ήχοι και συσκευές ήχου – Ήχος



7 ΛΕΙΤΟΥΡΓΙΑ:

95110



95111



95112



95108



95109



70207



GR

- 1 χειριστήριο έντασης
- 2 σίγαση - ακουστικά
- 3 σίγαση - μικρόφωνο

Μέσα στα ακουστικά, η δεξιά πλευρά επισημαίνεται με ένα R και η αριστερή πλευρά με ένα L.

Προσαρμόστε τα ακουστικά στη διάμετρο κεφαλής σας. Θα μείνουν αυτόματα στη θέση τους.

Το μικρόφωνο είναι κατακόρυφα και μακριά από το 95109 και το 95110 το οποίο μπορεί επίσης να ρυθμιστεί οριζοντίως.

8 ΣΥΝΤΗΡΗΣΗ, ΦΡΟΝΤΙΔΑ, ΑΠΟΘΗΚΕΥΣΗ ΚΑΙ ΜΕΤΑΦΟΡΑ:

ΠΡΟΣΟΧΗ! Κίνδυνος τραυματισμού από παραπάτημα!



Προσέχετε ασφαλή αερισμό καλωδίου!

- Η συσκευή δεν μπορεί να συντηρηθεί.
- Πάντα να αποσυνδέετε το προϊόν από τη συσκευή και να βγάξετε τον ρευματολήπτη από το ρεύμα όταν δεν τον χρησιμοποιείτε!
- Χρησιμοποιείτε ένα στεγνό λινό ύφασμα για να καθαρίζετε το προϊόν. Προσέχετε για να αποφύγετε γρατζουνιές. Χρησιμοποιήστε ένα ελαφρά υγρό πανί για δύσκολους λεκέδες. Ελέγξτε εάν υπάρχουν ενεργά καλώδια! Μην χρησιμοποιείτε προμήθειες καθαρισμού. Μπορεί να προκαλέσει εγκαύματα στα υλικά. Αποφύγετε την είσοδο υγρών στη συσκευή.
- Αποφεύγετε τα μέρη με υψηλές θερμοκρασίες, υγρασία ή μέρη τα οποία μπορεί να βραχούν και επίσης κατά τη διάρκεια της συντήρησης, της φροντίδας, της αποθήκευσης και της μεταφοράς.
- Φυλάσσετε το προϊόν μακριά από παιδιά και αποθηκεύτέ το σε στεγνά και προστατευμένα από τη σκόνη μέρη!
- Φυλάσσετε την αρχική συσκευασία για μεταφορά για να αποτραπούν ζημιές.

9 ΑΝΤΙΜΕΤΩΠΙΣΗ ΠΡΟΒΛΗΜΑΤΩΝ:

- Να προσέχετε πάντα ώστε όλες οι συνδέσεις να είναι καλά σφιγμένες.
- Οι επιλεγμένες έξοδοι πρέπει να μεταφέρουν ηχητικά δεδομένα.
- Επικοινωνήστε με τον αντιπρόσωπο για περισσότερες πληροφορίες.

10 ΤΕΧΝΙΚΑ ΧΑΡΑΚΤΗΡΙΣΤΙΚΑ:

Πρότυπο	95110	95111	95112
Μικρόφωνο	-58+/-3 dB	-58+/-3 dB	-58+/-3 dB
καλώδιο	2,4 m	2,4 m	2,4 m
σύνδεση	2 x 3,5 mm	2 x 3,5 mm	USB
συχνότητα	20-20 000 Hz	20-20 000 Hz	20-20 000 Hz
χειριστήρια	Ένταση	Ένταση	Ένταση
		σίγαση μικροφώνου	σίγαση μικροφώνου
			σίγαση ακουστικών

Πρότυπο	95108	95109	70207
Μικρόφωνο	-39+/-3 dB	-58+/-3 dB	-58+/-3 dB
καλώδιο	2,5 m	2,5 m	2,2 m
σύνδεση	2 x 3,5 mm	1 x 3,5 mm	2 x 3,5 mm
συχνότητα	18-18 000 Hz	20-20 000 Hz	20-20 000 Hz
χειριστήρια	Ένταση	Ένταση	Ένταση

11 ΕΓΓΥΗΣΗ ΚΑΙ ΝΟΜΙΚΗ ΕΥΘΥΝΗ:

- Ο παραγωγός χορηγεί 2ετή εγγύηση σε μία νέα συσκευή.
- Λόγω του ότι ο κατασκευαστής δεν έχει κανέναν έλεγχο αναφορικά με την εγκατάσταση, η εγγύηση ισχύει μόνο για το ίδιο το προϊόν.
- Αν υπάρξει οποιοδήποτε ελάττωμα ή βλάβη στη συσκευή, επικοινωνήστε με τον αντιπρόσωπό σας και επιδείξτε την απόδειξη ή το τιμολόγιο πληρωμής, αν σας ζητηθεί. Ο αντιπρόσωπός σας θα επισκευάσει τη βλάβη είτε στις εγκαταστάσεις του είτε θα στείλει τη συσκευή στον κατασκευαστή. Θα διευκολύνετε ιδιαίτερα την εργασία των τεχνικών μας περιγράφοντας με ακρίβεια τις πιθανές βλάβες – μόνο τότε μπορείτε να είστε σίγουρος ότι τα σπάνια αυτά ελαττώματα θα εντοπιστούν και θα επισκευαστούν με σιγουριά!
- Ο κατασκευαστής δεν αναγνωρίζει καμία ευθύνη για ζημιές σε

άτομα ή ιδιοκτησίες που προκαλείται από λανθασμένη εγκατάσταση, λειτουργία ή συντήρηση που δεν περιγράφεται σε αυτό το εγχειρίδιο.

- Μην τροποποιείτε ή μετατρέψετε το προϊόν ή τα αξεσουάρ του.
- Απαγορεύεται οποιαδήποτε χρήση εκτός από αυτές που περιγράφονται σε αυτό το εγχειρίδιο. Σε αντίθετη περίπτωση θα προκαλέσει ακύρωση ή απώλεια της εγγύησης και αποποίηση ευθυνών.
- Διατηρούμε τις επιφυλάξεις μας για τυχόν τυπογραφικά λάθη και πιθανές αλλαγές στη συσκευή, στη συσκευασία ή στο εγχειρίδιο χρήσης.

GR

12 ΟΔΗΓΙΕΣ ΠΕΡΙ ΔΙΑΘΕΣΗΣ:



Σύμφωνα με την Ευρωπαϊκή οδηγία WEEE, ο ηλεκτρικός και ηλεκτρονικός εξοπλισμός δεν πρέπει να απορρίπτεται με τα καταναλωτικά απορρίμματα. Τα στοιχεία του πρέπει να ανακυκλώνονται ή να απορρίπτονται ξεχωριστά το ένα από το άλλο. Διαφορετικά το περιβάλλον μας μπορεί να μολυνθεί από μολυντικές και επικίνδυνες ουσίες.

Ως καταναλωτής δεσμεύεστε από το νόμο να απορρίψετε δωρεάν τις ηλεκτρικές και ηλεκτρονικές συσκευές στα σημεία του παραγωγού, του αντιπροσώπου ή στα δημόσια σημεία συλλογής στο τέλος της ζωής των συσκευών. Τα ειδικά σημεία ρυθμίζονται από το εθνικό δίκαιο. Το σύμβολο επάνω στο προϊόν, στο εγχειρίδιο χρήσης ή στη συσκευασία υποδεικνύει αυτούς τους όρους. Με αυτού του τύπου τον διαχωρισμό, την εφαρμογή απορριμμάτων και την απόρριψη χρησιμοποιημένων συσκευών, συμβάλλετε σημαντικά στην προστασία του περιβάλλοντος.

Οδηγία WEEE: 2002/96/ΕΚ

Αρ. WEEE: 82898622

13 ΔΗΛΩΣΗ CE:



Η συσκευή αυτή φέρει τη σήμανση που ορίζεται από την οδηγία 2004/108/ΕΕ: Με τη χρήση της σήμανσης CE, η Cabstone™, εμπορικό σήμα κατατεθέν της Wentronic GmbH, δηλώνει ότι η συσκευή είναι σύμμορφη με τις βασικές προϋποθέσεις και οδηγίες των Ευρωπαϊκών κανονισμών. Μπορείτε να τις δείτε ηλεκτρονικά στη διεύθυνση www.wentronic.com.







REVISION DATE: 2011-01-18
VERSION 2

CABSTONE™ IS A REGISTERED TRADEMARK OF WENTRONIC GMBH IN GERMANY AND/OR OTHER COUNTRIES.
WENTRONIC GMBH, PILLMANNSTRASSE 12, 38112 BRAUNSCHWEIG, GERMANY

DESIGNED AND DEVELOPED IN GERMANY. ASSEMBLED IN CHINA