

Technaxx® * Gebrauchsanleitung

Laser-Entfernungsmesser TX-152

Hiermit erklärt der Hersteller Technaxx Deutschland GmbH & Co.KG, dass dieses Gerät in Übereinstimmung mit den grundlegenden Anforderungen der Normen gemäß Richtlinie **RED 2014/53/EU** ist. Hier finden Sie die Konformitätserklärung: www.technaxx.de/ (in der unteren Leiste unter "Konformitätserklärung"). Vor dem ersten Gebrauch lesen Sie die Gebrauchsanleitung sorgfältig durch.

Telefonnummer für den technischen Service: 01805 012643 (14 Cent/Minute aus dem deutschen Festnetz und 42 Cent/Minute aus Mobilfunknetzen).
Kostenfreie E-Mail: support@technaxx.de

Die Gebrauchsanleitung für zukünftige Bezugnahme oder eine Produktweitergabe sorgfältig aufbewahren. Verfahren Sie ebenso mit dem Originalzubehör dieses Produktes. Im Garantiefall wenden Sie sich bitte an den Händler oder das Ladengeschäft, wo Sie dieses Produkt gekauft haben.
Garantie 2 Jahre

Viel Spaß mit Ihrem Produkt. *Teilen Sie Ihre Erfahrungen und Meinung auf einem der bekannten Internetportale.

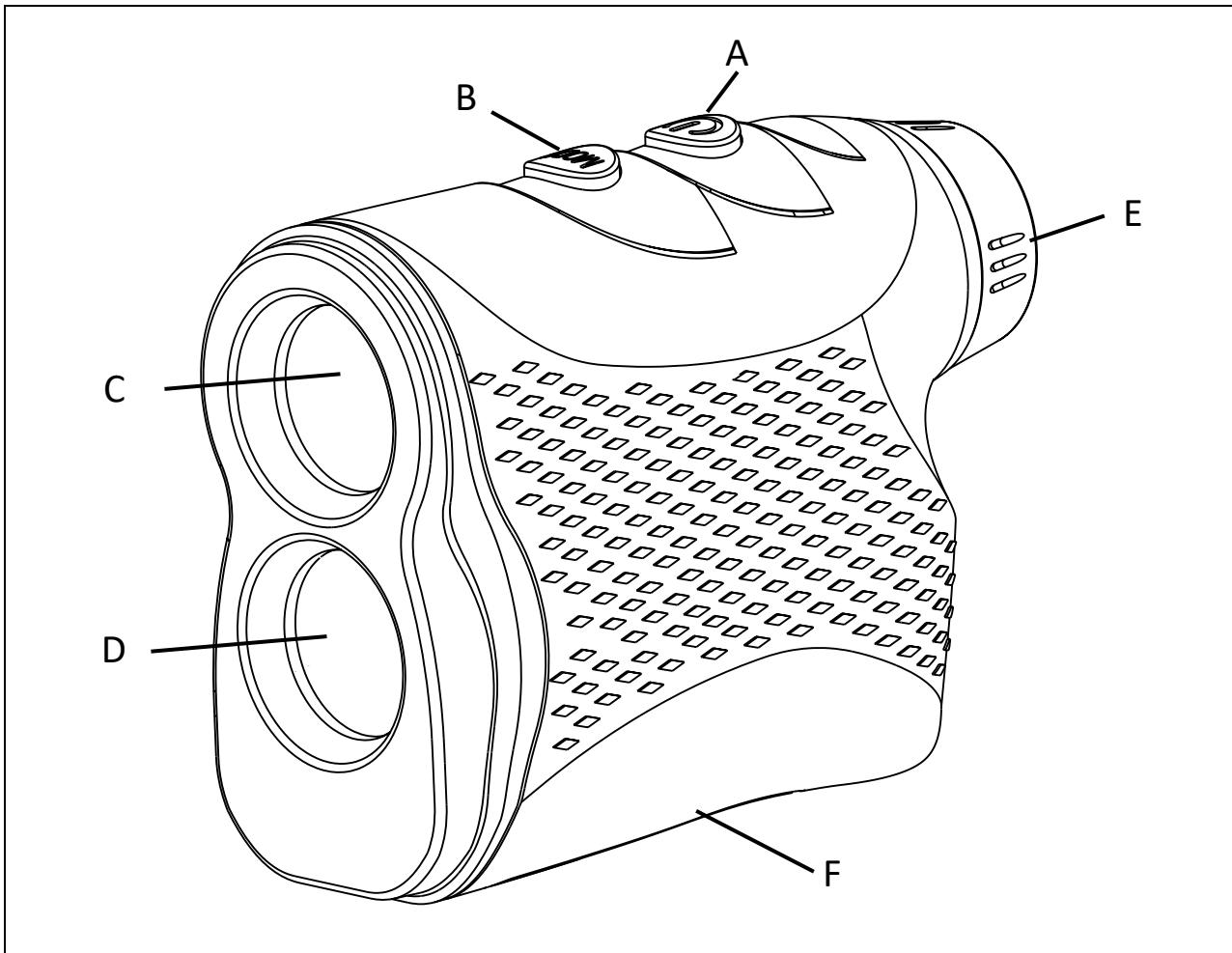
Besonderheiten

- Messbereich bis 600m
- 6-fache Vergrößerung
- Fokus einstellbar
- Golfmodus (Pinsucher)
- Modus für Geschwindigkeitsmessung
- Genauigkeit +/- 1m
- Mit Stativgewinde

Einleitung




Der Laser-Entfernungsmesser ist ein tragbares optoelektronisches Gerät, mit dem Entfernungen und Geschwindigkeiten sehr schnell und mit großer Genauigkeit bei geringem Stromverbrauch gemessen werden können. Auch kleine Ziele (z.B. Fahnenmasten) können identifiziert werden, dabei werden störende Hintergrundobjekte wie Bäume oder Büsche ignoriert.

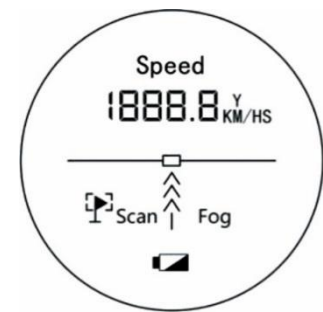
Produktübersicht




A	Power Taste
B	Modus Taste
C	Laser-Austrittslinse / Objektiv
D	Laser-Empfangslinse
E	Fokuseinstellung
F	Batteriefach

LCD Bildschirm

Scan	→ Kontinuierlicher Messmodus
Fog	→ Nebelmodus
Speed	→ Geschwindigkeitsmodus
 + Scan	→ Pin-Suchmodus (Golf)
	→ Zielmitte
8888	→ Anzeige des numerischen Wertes
----	→ Kein numerischer Wert
^Y KM/HS	→ Einheitsanzeige
	→ Niedriger Batteriestand



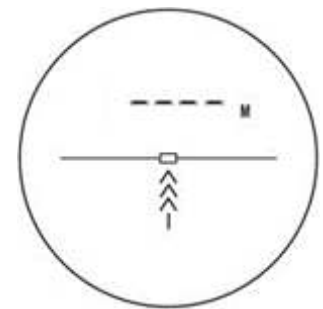
Nutzung des Geräts

Der Entfernungsmesser verfügt über zwei Tasten: die Ein- / Aus-Taste „“ (A) und die Modus Taste „MODE“ (B).

Einschalten

Drücken Sie kurz die Powertaste, um den Entfernungsmesser einzuschalten. Er startet in dem Entfernungsmessmodus. Das LCD wird wie in der nebenstehenden Abbildung angezeigt.

Hinweis: Das Gerät schaltet sich automatisch aus, wenn es 1 Minute lang nicht verwendet wird.




Fokus anpassen

Schauen Sie durch das Okular und drehen es im oder gegen den Uhrzeigersinn, bis die Ansicht klar fokussiert ist. Personen mit Weit- oder Kurzsichtigkeit können den Entfernungsmesser in einem Bereich von -5 bis +5 Dioptrien ohne Brille verwenden.

Modus und Einheiten ändern

Drücken Sie die Modus Taste (B) kurz, um den Modus zu wechseln. Drücken Sie die Modus Taste (B) lange, um die Einheiten zu wechseln. Die Modi sind normaler Mess-, Nebel-, Pin-Sucher- und Geschwindigkeitsmodus. Einheiten für die Entfernungsmessung sind „M“ für Meter oder „Y“ für Yards. „KM/H“ für Kilometer pro Stunde oder „M/S“ Meter pro Sekunde für die Geschwindigkeit.

Batteriestand niedrig

Wenn die Batterieanzeige „“ im Display angezeigt wird, tauschen Sie bitte die Batterien aus. Öffnen Sie das Batteriefach und ersetzen Sie die 2 AAA-Batterien durch Neue. **Hinweis:** Bitte stellen Sie die richtige Polarität der Batterien sicher.

Modi

Pin-Sucher-Modus

Besonders beim Golfen ist dieser Modus sehr nützlich. Aktivieren Sie diesen Modus, um den Abstand zur Pin-Fahne zu messen. Die Flagge wird nachverfolgt und vom Hintergrund isoliert. Bewegen Sie die Zielmitte beim Scannen um die Pin-Flagge. Die Flaggenentfernung wird genau gemessen.

Dazu drücken Sie kurz die Power-Taste, und der Abstandswert wird angezeigt. Bei gedrückter Power-Taste und messen Sie kontinuierlich um den Fahnenmast herum, bis der Wert stabil ist. Dieser Wert ist der Abstand zur Fahne.

Nebelmodus

Im Nebel können Sie entfernte Ziele nicht messen, weil der Nebel den Laser reflektiert. In diesem Modus wird der reflektierte Laser innerhalb der ersten 30m gefiltert. Jetzt wird das Messen der Entfernung nicht durch Fehler aufgrund falsch reflektierender Laserstrahlen beeinträchtigt.

Drücken Sie kurz die Power-Taste, um die Entfernung zu einem Objekt im Nebelmodus zu messen.

Speed-Modus

Zur Geschwindigkeitsmessung von sich bewegenden Objekten wird die Entfernung zweimal gemessen. Durch zwei Entfernungsunterschiede, geteilt durch das Zeitintervall der beiden Entfernungsmessungen, kann die Geschwindigkeit von sich bewegenden Objekten ermittelt werden.

Zielen Sie auf das Objekt und drücken Sie kurz die Power-Taste. Zielen Sie weiter auf das Objekt, während es sich auf Sie zu oder sich von Ihnen wegbewegt, bis der Geschwindigkeitswert auf dem Bildschirm angezeigt wird.

Fehlersuche

F: Gerät kann nicht eingeschaltet werden

A: Batterien überprüfen. Tauschen Sie die 2 AAA-Batterien gegen Neue aus.

F: Können wiederaufladbare Batterien verwendet werden?

A: Ja, wieder aufladbare Batterien sind verwendbar.

F: Der gemessene Wert kann nicht angezeigt werden

A1: Stellen Sie sicher, dass die Laseraustritts- und Empfangslinse sauber ist.

A2: Der Messbereich des Entfernungsmessers kann durch den Winkel der Ziele beeinflusst werden. Stellen Sie sicher, dass der Laser in Richtung Entfernungsmesser reflektiert werden kann.

F: Die Geschwindigkeitsmessung kann nicht angezeigt werden

A: Das zu messende Ziel sollte sich auf Sie zu oder sich von Ihnen wegbewegen.

Sicherheitshinweise

WARNUNG. Laserprodukt der Klasse 1.

WARNUNG. Nicht direkt in den Strahl blicken und ihn nicht direkt mit optischen Geräten prüfen.

Wichtige Hinweise

- Der Messbereich des Entfernungsmessers kann durch den Winkel zwischen Laser und den Zielen beeinflusst werden. Der Messbereich ist besser, wenn eine glatte Oberfläche, eine helle Farbe, eine große Oberfläche der Ziele und ein orthogonaler Winkel zwischen dem Laser und dem Ziel vorhanden sind.
- Eine schwache Batterie kann die Genauigkeit beeinträchtigen.
- Wenn Sie den Entfernungsmesser längere Zeit nicht benutzen, nehmen Sie bitte die Batterien heraus.
- Wenn die externe Linse fleckig ist, reinigen Sie sie vorsichtig mit dem beiliegenden Reinigungstuch.
- Kollision oder hoher Druck sollten beim Tragen oder Betrieb vermieden werden.
- Bewahren Sie das Gerät an einem trockenen, kühlen und luftigen Ort auf und vermeiden Sie Staub, direkte Sonneneinstrahlung und extreme Temperaturschwankungen.
- War das Gerät dennoch extremen Temperaturschwankungen ausgesetzt, warten Sie vor der erneuten Verwendung ca. 2 Stunden, bis das Gerät wieder die Umgebungstemperatur erreicht hat.

WAS MAN NICHT TUN SOLLTE

- Schauen Sie während der Messung nicht direkt in die Laseraustrittslinse.
- Berühren Sie das Okular nicht direkt, um Beschädigungen zu vermeiden. Dieses Gerät wurde mit präzisiertem Equipment genau ausgerichtet und eingestellt. Niemals demontieren.
- Richten Sie den Laser nicht auf die Sonne oder starkes Licht, um Schäden an lichtempfindlichen Elementen zu vermeiden.
- Verwenden Sie zum Reinigen keine anderen Materialien als angegeben, um eine Beschädigung der Beschichtung zu vermeiden.

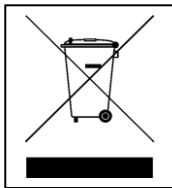
Kinder und Personen mit Einschränkungen

Elektrische Geräte gehören weder in die Hände von Kindern, noch sollten sie von Personen mit eingeschränkten physischen/sensorischen/geistigen Fähigkeiten verwendet werden. Kinder müssen stets beaufsichtigt werden, um sicherzustellen, dass sie nicht mit diesem Gerät spielen.

Bewahren Sie Plastikverpackungen immer außerhalb der Reichweite von kleinen Kindern auf. Es besteht Erstickungsgefahr!

Technische Spezifikationen

Laser-Typ	Klasse 1
Wellenlänge	905nm
Linsendurchmesser	16mm
Austrittslinsendurchmesser	3,8mm
Messbereich für Distanz	5-600m
Messbereich für Geschwindigkeit	0-300km/h
Vergrößerung	6 Mal
Schutzklasse	IP 54
Präzision des Abstandsmaßes	±1m
Präzision der Geschwindigkeitsmessung	±5km/h
Betriebstemperatur	0°C bis 40°C
Batterie	2x AAA Batterie, 1,5V
Gewicht / Abmessungen	172g / (L) 105 x (B) 82 x (H) 43mm
Lieferumfang	Technaxx TX-152, 2x AAA-Batterien, Gürteltasche, Handschlaufe, Reinigungstuch, Gebrauchsanleitung



Hinweise zum Umweltschutz: Verpackungen sind recycelbares Rohmaterial. Alte Geräte nicht im Hausmüll entsorgen. **Reinigung:** Gerät vor Verschmutzung schützen (mit sauberem Tuch reinigen). Keine rauen, groben Materialien oder Lösungsmittel oder andere aggressive Reinigungsmittel verwenden. Gereinigtes Gerät gründlich abwischen. **Inverkehrbringer:** Technaxx Deutschland GmbH & Co.KG, Kruppstr. 105, 60388 Frankfurt a.M., Deutschland