

CONTATORE DI ENERGIA MONOFASE

a guida DIN a due fili

ITALIANO

PE - DESDNN011 11/18



PERRY ELECTRIC Srl
Via Milanese, 11
22070 VENIANO (CO)
ITALY - www.perry.it



1SDSD05CEM/2

1SDSD05CEM2MID
1SDSD05CEM2DGT

1 - Istruzioni di sicurezza

● Informazioni per la sicurezza personale

Il presente manuale non contiene tutte le misure di sicurezza per il funzionamento dell'apparecchiatura (modulo, dispositivo), perché le particolari condizioni operative e i requisiti dei codici o dei regolamenti locali possono richiedere ulteriori misure. Tuttavia, contiene informazioni che devono essere lette per la sicurezza personale ed evitare danni alle cose. Queste informazioni sono evidenziate da un triangolo di avvertenza.

Si raccomanda di leggere attentamente le presenti istruzioni di installazione ed uso e conservarle per future consultazioni. Il costruttore si riserva la facoltà di introdurre tutte le modifiche tecniche e costruttive che riterrà necessarie senza obbligo di preavviso.

● Avvertenza
Il mancato rispetto delle istruzioni può causare morte, gravi lesioni o notevoli danni alle cose.

● Attenzione
Pericolo di scosse elettriche: la mancata applicazione delle necessarie precauzioni di sicurezza può causare morte, gravi lesioni o notevoli danni alle cose.

● Personale qualificato
L'installazione ed il collegamento elettrico del contatore di energia devono essere eseguiti solo da elettricista qualificato ed in conformità alle norme e leggi vigenti.

● Uso per lo scopo previsto
L'apparecchio (modulo, dispositivo) può essere usato solo per l'applicazione specificata nel catalogo e nel manuale d'uso, e può essere collegato solo con dispositivi e componenti consigliati e approvati dal costruttore.

● Trattamento corretto
Presupposto per un funzionamento perfetto e affidabile del prodotto è la corretta esecuzione delle operazioni di trasporto, immagazzinaggio, installazione, assemblaggio, uso e manutenzione. Quando si utilizza l'apparecchiatura elettrica, alcune parti della stessa conducono automaticamente tensioni pericolose. Un trattamento improprio può quindi causare gravi lesioni o danni alle cose.

- ◆ Usare per il montaggio solo attrezzi dotati di isolamento.
- ◆ Assicurarsi di aver tolto l'alimentazione di rete 230V prima di procedere all'installazione o alla manutenzione.
- ◆ Posizionare il contatore solo in ambienti asciutti.
- ◆ Non montare il contatore in un'area esplosiva né esporlo a polvere, muffa e insetti.
- ◆ Assicurarsi che i cavi usati siano adatti alla corrente massima usata dal contatore.
- ◆ Assicurarsi che i cavi siano collegati correttamente prima di attivare la corrente/tensione al contatore.
- ◆ Non toccare i morsetti di collegamento del contatore direttamente a mani nude, con metallo, o altro materiale conduttore perché si possono subire scosse elettriche.
- ◆ Assicurarsi che la copertura di protezione dei morsetti sia correttamente posizionata dopo l'installazione.
- ◆ Le operazioni di installazione, manutenzione e riparazione devono essere svolte solo da personale qualificato.
- ◆ Non rompere mai i sigilli e aprire la copertura anteriore perché la funzionalità del contatore potrebbe risentirne negativamente. Inoltre una simile azione renderebbe la garanzia nulla e invalida.
- ◆ Non lasciare che il contatore cada o subisca urti perché all'interno sono presenti componenti ad alta precisione che potrebbero rompersi.

2 - Introduzione

Contatori di energia monofase a due fili (1P2W) vengono usati per misurare l'energia monofase in applicazioni residenziali e commerciali.

1SDSD05CEM/2:
Contatore di energia con registro analogico

1SDSD05CEM2MID (approvato MID):
1SDSD05CEM2DGT:
Contatore di energia dotato di "schermo LCD retroilluminato bianco per una perfetta lettura. Misura l'energia attiva (kWh) e potenza (W). Energia parziale azzerabile.

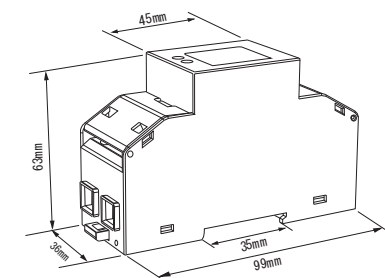
Vi sono due pulsanti sul pannello anteriore, uno viene usato per scorrere le pagine di informazioni, l'altro per azzerare le informazioni relative all'energia parziale. **Tutti i modelli sono dotati di uscita impulsiva, di tipo passivo. La costante è di 1000 imp/kWh**

Nota: per il mod. 1SDSD05CEM2MID e 1SDSD05CEM2DGT lampeggia solo il LED 2.

3 - Dati tecnici

● Specifiche	Tensione nominale (Un)	230V AC
	Tensione operativa	80%~120% Un
Caratteristiche di isolamento:	- resistenza tensione AC	4KV per 1 minuto
	- resistenza tensione a impulsi	6KV-1.2μS
	Corrente di base Ib (Iref)	10A
	Corrente nominale massima (Imax)	100A
	Corrente di avviamento	0.4% Ib (Iref)
	Resistenza sovracorrente	30Imax per 0.01s
	Intervallo di frequenza operativa	50Hz ±10% (MID) 50-60Hz ±10%
	Assorbimento di potenza interno	≤ 2W/10VA
	Lampeggio LED uscita impulsiva	1000 imp/kWh
Uscita impulsiva:	- tipo	1000 imp/kWh transistor open collector
	- durata impulso	80 ms
	- tensione operativa	5...27 V d.c.
	- corrente massima	27 mA d.c.
	Letture max	999999.9 kWh
● Criteri prestazionali	Umidità operativa	≤ 90%
	Umidità di stoccaggio	≤ 95%
	Temperatura operativa	-25°C - +55°C
	Temperatura di stoccaggio	-40°C - +70°C
	Accuratezza di energia attiva	Classe B EN50470-1/3 (MID) Classe I IEC 62053-21
	Protezione contro l'ingresso di polvere e acqua	IP51
	Tipo di isolamento	classe II □
	Tempo di riscaldamento	10s
	Ambiente meccanico	M1
	Ambiente elettromagnetico	E2
	Grado di inquinamento	2
	Piombabile	Si

4 - Dimensioni



2 mod. DIN	Altezza	99mm
	Larghezza	36mm
	Profondità	63mm

5 - Funzionamento

● Informazioni del display

1SDSD05CEM/2: dotato di un contatore con registro a 6+1 cifre, misura e visualizza l'energia attiva (kWh).

1SDSD05CEM2MID:
1SDSD05CEM2DGT:
dotato di uno schermo LCD retroilluminato, per una lettura perfetta, viene usato per misurare l'energia monofase (kWh) e la potenza (W). L'unità fornisce anche la funzione di azzeramento dell'energia parziale. La lettura iniziale parte dal formato 00000,00 (5+2); una volta che ha raggiunto quota 99999.99 cambia, passando al formato 100000,0 (6+1). La lettura massima è 999999,9kWh.

● Display di inizializzazione

Una volta acceso, il contatore **1SDSD05CEM2MID** o **1SDSD05CEM2DGT** eseguirà l'inizializzazione e l'autoverifica:



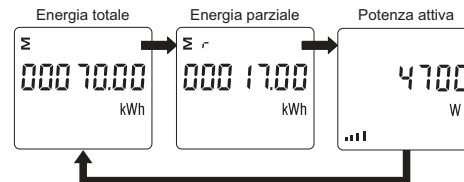
● Pulsanti
Sul pannello anteriore del contatore **1SDSD05CEM2MID** o **1SDSD05CEM2DGT** si trovano 2 pulsanti:

Questo pulsante viene usato per scorrere le pagine delle informazioni.

Questo pulsante viene usato per azzerare le informazioni relative all'energia parziale.

● Display a scorrimento

Premere ad impulsi il pulsante per cambiare pagina e visualizzare l'informazione desiderata



Dichiarazione di Conformità

Il fabbricante, **Perry Electric S.r.l.**

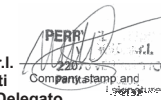
Via Milanese, 11 - 22070 Veniano (CO) Italia
Tel. +39.031.89441 Fax +39.031.931.848

(solo contatore di energia versione MID)

Dichiara sotto la propria responsabilità che il prodotto **1SDSD05CEM2MID** con il seguente campo di misura **230V, 0.5-10(100)A, 50Hz, 1000imp/kWh** è conforme come indicato nel **certificato di esame di tipo 0120/SGS0354** e soddisfa i requisiti della direttiva 2014-32-EU e risponde alle pertinenti norme armonizzate dall'Unione Europea EN50470-1: 2006 EN50470-3: 2006

25/05/2018

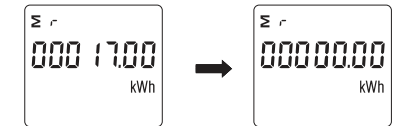
Perry Electric S.r.l.
Matteo Galiberti
Amministratore Delegato



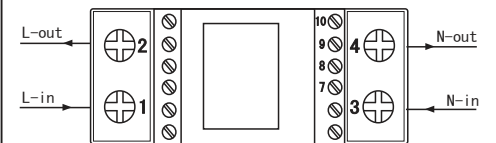
6 - Energia azzerabile

1SDSD05CEM2MID o **1SDSD05CEM2DGT** offre la funzione di energia azzerabile.

Premere il pulsante per 3 secondi per azzerare l'energia parziale.



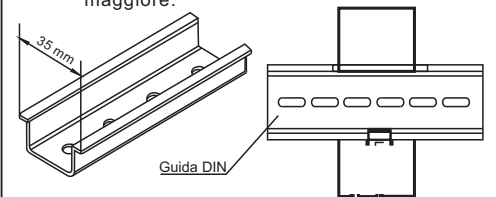
7 - Schema elettrico



1SDSD05CEM/2	1SDSD05CEM2MID
1SDSD05CEM2DGT	1SDSD05CEM2DGT
7: JL +	8: JL + (NON usare solo per modello specifico)
8: JL -	9: COM -
	10: JL 2 +

8 - Installazione

Il contatore di energia deve essere installato in quadro elettrico che garantisca un grado di protezione almeno IP51 o maggiore.



9 - Dichiarazione di conformità

(solo contatore di energia versione MID)

PERRY ELECTRIC Srl - Via Milanese, 11 - 22070 VENIANO (CO) - ITALY
In qualità di fabbricante dichiara sotto propria responsabilità che il contatore di energia modello: **1SDSD05CEM2MID** è conforme al modello in produzione descritto nel certificato di esame di tipo e ai requisiti della **Direttiva 2014-32-UE**
Certificato di esame n. **0120/SGS0354**
Numero di identificazione dell'Organismo Notificato: **NB0120**

SMALTIMENTO DI VECCHI APPARECCHI ELETTRICI ED ELETTRONICI
Questo simbolo sul prodotto o sul suo imballo indica che questo prodotto non può essere trattato come rifiuto domestico. Al contrario, dovrà essere portato ad un punto di raccolta determinato per il riciclaggio degli apparecchi elettrici ed elettronici, come ad esempio: punti vendita, nel caso si acquisti un prodotto nuovo simile a quello da smaltire; - punti di raccolta locali (centri di raccolta rifiuti, centri locali di riciclaggio, ecc...). AssicurandoVi che il prodotto sia smaltito correttamente, aiuterete a prevenire potenziali conseguenze negative per l'ambiente e la salute, che potrebbero essere causate da un inadeguato smaltimento di questo prodotto. Il riciclaggio dei materiali aiuterà a conservare le risorse naturali. Per informazioni più dettagliate riguardo al riciclaggio di questo prodotto, contattate per cortesia il Vs. ufficio locale, il Vs. servizio di smaltimento rifiuti domestici o il negozio dove avete acquistato questo prodotto.

SINGLE PHASE ENERGY METER

Two Wires, Din Rail

ENGLISH

PE - DESDNN011 11/18



PERRY ELECTRIC Srl
Via Milanese, 11
22070 VENIANO (CO)
ITALY - www.perry.it



1SDSD05CEM/2

1SDSD05CEM2MID
1SDSD05CEM2DGT

1- Safety Instructions

Information for your own safety

This manual does not contain all of the safety measures for operation of the equipment (module, device), because special operating conditions, and local code requirements or regulations may necessitate further measures. However, it does contain information which must be read for your personal safety and to avoid material damages. This information is highlighted by a warning triangle and is represented as follows, depending on the degree of potential danger.



Read this manual carefully before using the product as it provides important guidelines regarding safety, installation and use. The manual must be preserved with care for future reference. The manufacturer reserves the right to introduce any technical and/or constructive changes deemed necessary, with no prior notice.

Warning



This means that failure to observe the instruction can result in death, serious injury or considerable material damage.

Caution



This means hazard of electric shock and failure to take the necessary safety precautions will result in death, serious injury or considerable material damage.

Qualified personnel



Operation of the equipment (module, device) described in this manual may only be performed by qualified personnel. Qualified personnel in this manual means person who are authorized to commission, start up, ground and label devices, systems and circuits according to safety and Regulatory standards.

Use for the intended purpose

The equipment (device, module) may only be used for the application specified in the catalogue and the user manual, and only be connected with devices and components recommended and approved by PERRY.

Proper handling

The prerequisites for perfect, reliable operation of the product are proper transport, proper storage, installation and assembly, as well as proper operation and maintenance. When operating electrical equipment, certain parts of this equipment automatically carry dangerous voltages. Improper handling can therefore result in serious injuries or material damage.

- ♦ Use only insulating tools
- ♦ Do not connect while circuit is live (230V~).
- ♦ Place the meter only in dry surroundings.
- ♦ Do not mount the meter in an explosive area or expose the meter to dust, mildew and insects.
- ♦ Make sure the used wires are suitable for the maximum current of this meter.
- ♦ Make sure the AC wires are connected correctly before activating the current/voltage to the meter.
- ♦ Make sure the used wires are suitable for the maximum current of this meter.
- ♦ Do not touch the meter connecting clamps directly with your bare hands, with metal, blank wire or other material as you may get an electrical shock.
- ♦ Make sure the protection cover is placed after installation.
- ♦ Installation, maintenance and reparation should only be done by qualified personnel.
- ♦ Never break the seals and open the front cover as this might influence the functionality of the meter, and will avoid any warranty.
- ♦ Do not drop, or allow physical impact to the meter as there are high precision components inside that may break.

2 - Introduction

The single phase two wire energy meters (1P2W) they are used to measure single phase energy in residential and commercial applications.

1SDSD05CEM/2

Energy meter with analog register.

1SDSD05CEM2MID (MID approved):

Energy meters with a white back-lighted LCD screen for reflect reading".

They measure both active energy (kWh) and power (W). Resettable partial energy.

There are two buttons on the front panel, one is used to scroll the info pages, another to reset partial energy information.

All models has a pulse output, which is passive type. The constant is 1000imp/kWh.

Note: for the mod. 1SDSD05CEM2MID and 1SDSD05CEM2DGT only LED 2 flashes.

3 - Technical Data

Specifications

Nominal voltage(Un) 230V AC
Operational voltage 80%~120% Un

Insulation capabilities:

- AC voltage withstand 4KV for 1 minute

- Impulse voltage withstand 6KV-1.2µS

Basic current Ib (Iref) 10A

Maximum rated current (Imax) 100A

Starting current 0.4% Ib (Iref)

Over current withstand 30Imax per 0.01s

Operational current range 50Hz ±10% (MID)

50-60Hz ±10%

Internal power consumption ≤ 2W/10VA

Test output flash rate (pulse LED) 1000imp/kWh

Test pulse output rate: 1000imp/kWh

- type transistor open collector

- pulse duration 80 ms

- operating voltage 5...27 V d.c.

- maximum current 27 mA d.c.

Max. reading 999999.9 kWh

Performance criteria

Operating humidity ≤ 90%

Storage humidity ≤ 95%

Operating temperature -25°C - +55°C

Storage temperature -40°C - +70°C

Active energy accuracy Class B EN50470-1/3 (MID)

Class 1 IEC 62053-21

Protection against penetration of dust and water IP51

Protective class class II

Warm up time 10s

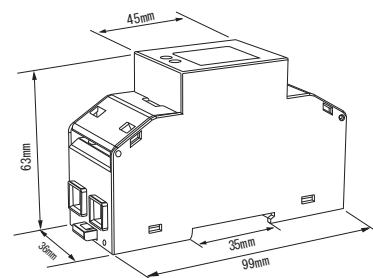
Mechanical environment M1

Electromagnetic environment E2

Degree of pollution 2

Sealable yes

4 - Dimensions



2 mod. DIN

Height 99mm
Width 36mm
Depth 63mm

5 - Operation

Display info

1SDSD05CEM/2: equipped with a 6+1 register counter, measures and displays active energy (kWh).

1SDSD05CEM2MID:

1SDSD05CEM2DGT: with a white backlit LCD screen for perfect reading is used to measure single phase energy (kWh) and power (W).

The unit provides also a resettable partial energy. The initial reading starts from 00000.00 (5+2), once it is go up to 99999.99, the reading will change to 100000.0 (6+1). The max. reading is 999999.9kWh.

Initialization display

When 1SDSD05CEM2MID or 1SDSD05CEM2DGT is power on, it will initialize and do self-checking:



Buttons

There are two buttons on the front panel of 1SDSD05CEM2MID or 1SDSD05CEM2DGT:

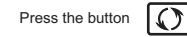


This button is used to scroll the information pages.

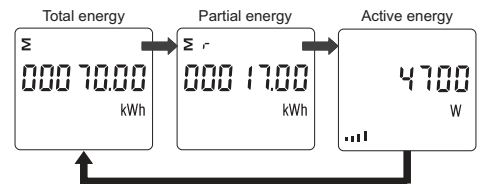


This button is used to reset the partial energy information.

Scroll display



Press the button to change page and to see the wished information



Declaration of Conformity

The Manufacturer, **Perry Electric S.r.l.**

Via Milanese, 11 - 22070 Veniano (CO) Italia
Tel. +39.031.89441 Fax +39.031.931.848

(MID version meters only)

Ensure and declare that apparatus:

1SDSD05CEM2MID

with the measurement range

230V, 0.5-10(100)A, 50Hz, 1000imp/kWh

is in conformity with the type as described in the

EU-type examination certificate 0120/SGS0354

and satisfy the appropriate requirements of the Directive

2014-32-EU with the relevant harmonized standards

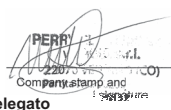
by the European Union

EN50470-1: 2006

EN50470-3: 2006

25/05/2018

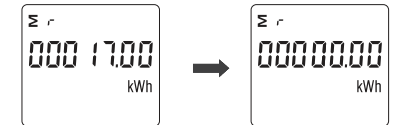
Perry Electric S.r.l.
Matteo Galimberti
Amministratore Delegato



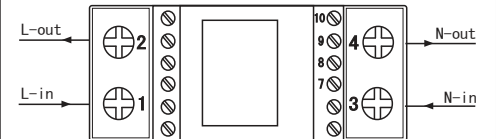
6 - Resettable Energy

1SDSD05CEM2MID and 1SDSD05CEM2DGT provide a function of resettable energy.

User can press the right button for 3 seconds to reset the partial energy.



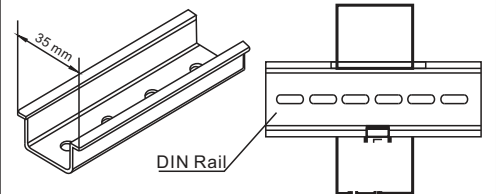
7 - Wiring Diagram



1SDSD05CEM/2	1SDSD05CEM2MID
7: L+ 8: L-	8: L1 + (DO NOT use only for specific model) 9: COM - 10: L2 +

8 - Installation

The digital energy meter has to be installed in switchboards granting a protection degree of at least IP51 or superior.



9 - Conformity Declaration

(MID version meters only)

PERRY ELECTRIC Srl - Via Milanese, 11 - 22070 VENIANO (CO) - ITALY

Declare under our sole responsibility as manufacturer that the single phase active import/export (kWh) indoor electricity meter **1SDSD05CEM2MID** correspond to the production model described in the EC-type examination certificate and to the requirements of the **Directive 2014-32-EU type** Examination Certificate no. **0120/SGS0354** Identification Number of the **NB0120**

DISPOSING OF OLD ELECTRICAL AND ELECTRONIC EQUIPMENT

This symbol on the product or on its packaging indicates that this product cannot be treated as household waste. On the contrary, it must be taken to a specific collection centre for recycling electrical and electronic equipment, such as: - outlets, if a similar product to the one being disposed of is being purchased - local collection centres (waste collection centres, local recycling centres, etc.). By making sure the product is disposed of correctly, you will help prevent potential negative consequences for the environment and human health, which could otherwise be caused by inadequate disposal of this product. Recycling materials will help conserve natural resources. For more detailed information about recycling this product, please contact the local office in your area, the household waste disposal service in your area or the shop where you purchased this product.

COMPTEUR D'ÉNERGIE MONOPHASÉ

à guide DIN à deux fils

FRANÇAIS

PE - DESDNN011 11/18



PERRY ELECTRIC Srl
Via Milanese, 11
22070 VENIANO (CO)
ITALY - www.perry.it



1SDSD05CEM/2

1SDSD05CEM2MID
1SDSD05CEM2DGT

1- Instructions de sécurité

● Informations pour la sécurité personnelle

Le présent manuel ne contient pas toutes les mesures de sécurité pour le fonctionnement de l'appareillage (module, dispositif), parce que les conditions opérationnelles particulières et les exigences des codes ou des règlements locaux peuvent nécessiter d'autres mesures. Toutefois, il contient des informations qui doivent être lues pour la sécurité personnelle et pour éviter des dommages aux choses. Ces informations sont mises en évidence par un triangle de mise en garde.



Il est conseillé de lire attentivement les présentes instructions d'installation et d'utilisation et de les conserver en vue de futures consultations. Le fabricant se réserve le droit d'apporter toutes les modifications techniques et de construction qu'il jugera nécessaires, sans avis préalable.



● Mise en garde

Le non-respect des instructions peut causer la mort, de graves lésions ou d'importants dommages aux choses.



● Attention

Risque de décharges électriques : la non-application des précautions de sécurité nécessaires peut causer la mort, de graves lésions ou d'importants dommages aux choses.



● Personnel qualifié

L'installation et le branchement électrique du compteur d'énergie monophasé doivent être effectués uniquement par un électricien qualifié et en conformité avec les lois et réglementations en vigueur.

● Emploi pour le but prévu

L'appareil (module, dispositif) ne peut être utilisé que pour l'application spécifiée dans le catalogue et dans le mode d'emploi, et il ne peut être relié qu'avec des dispositifs et composants conseillés et approuvés par le constructeur.

● Traitement correct

La base pour un fonctionnement parfait et fiable du produit est la correcte exécution des opérations de transport, d'emmagasinement, d'installation, d'assemblage, d'utilisation et d'entretien. Lorsqu'on utilise l'appareillage électrique, certaines de ses parties conduisent automatiquement des tensions dangereuses. Un traitement impropre peut donc causer de graves lésions ou des dommages aux choses.

- ◆ N'utiliser que des outils dotés d'isolation pour le montage.
- ◆ Vérifier que l'alimentation de réseau 230V a été coupée avant de procéder à l'installation ou à l'entretien.
- ◆ Ne positionner le compteur que dans des milieux secs.
- ◆ Ne pas monter le compteur dans une zone explosive ni exposer à la poussière, à la moisissure et aux insectes.
- ◆ S'assurer que les câbles utilisés soient adaptés au courant maximum employé par le compteur.
- ◆ S'assurer que les câbles soient reliés correctement avant d'activer le courant/tension au compteur.
- ◆ Ne pas toucher les bornes de raccordement du compteur directement avec les mains nues, avec du métal, ou d'autres matériaux conducteurs, parce qu'on peut subir des décharges électriques.
- ◆ S'assurer que la couverture de protection des bornes soit correctement positionnée après l'installation.
- ◆ Les opérations d'installation, d'entretien et de réparation ne doivent être exécutées que par du personnel qualifié.
- ◆ Ne jamais casser les scellés et ouvrir la couverture avant, parce que la fonctionnalité du compteur pourrait s'en ressentir négativement.
- ◆ En outre, une action semblable rendrait la garantie nulle et invalide.
- ◆ Ne pas laisser le compteur tomber ou subir des chocs, parce qu'à l'intérieur il y a des composants de haute précision qui pourraient se casser.

2- Introduction

Les compteurs d'énergie monophasés à deux fils (1P2W) sont employés pour mesurer l'énergie monophasée en applications résidentielles et commerciales.

1SDSD05CEM/2:
compteur d'énergie avec registre analogique

1SDSD05CEM2MID (Approuvé MID):

1SDSD05CEM2DGT:
compteur d'énergie doté d'écran LCD rétroéclairé blanc.

Il mesure l'énergie active (kWh) et puissance (W).

Énergie partielle pouvant être remise à zéro.

Il y a deux boutons sur le panneau avant, un pour parcourir les pages d'informations, l'autre pour remettre à zéro les informations relatives à l'énergie partielle.

Tous les modèles sont dotés de sortie impulsive, de type passif. La constante est de 1000 imp/kWh.

Note: pour le mod. 1SDSD05CEM2MID, 1SDSD05CEM2DGT seule la LED 2 clignote.

3 - Données techniques

● Spécifications

Tension nominale (Un)	230V AC
Tension opérationnelle	80%~120% Un
Caractéristiques d'isolation :	
- résistance tension AC	4KV pour 1 minute
- résistance tension par impulsions	6KV-1.2µs
Courant de base Ib (Iref)	10A
Courant nominal maximum (Imax)	100A
Intervalle de courant opérationnel	0.4% Ib (Iref)~Imax
Résistance surintensité	30Imax pour 0.01s
Intervalle de fréquence opérationnelle:	50Hz ± 10% (MID) 50-60Hz ± 10%

Absorption de puissance interne
Clignotement LED sortie impulsive

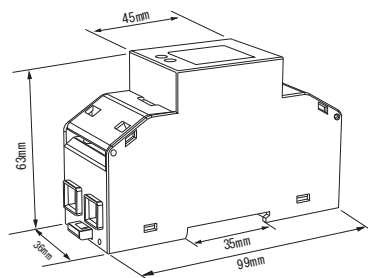
Sortie impulsive :
- type
- durée d'impulsion
- tension opérationnelle
- courant maximum
- Lecture max

● Critères de performance

Humidité opérationnelle	≤ 90%
Humidité de stockage	≤ 95%
Température opérationnelle	-25°C - +55°C
Température de stockage	-40°C - +70°C
Soin d'énergie active	Classe B EN50470-1/3 (MID) Classe 1 IEC 62053-21

Protection contre l'entrée de poussière et d'eau
Type d'isolation
Temps de chauffage
Environnement mécanique
Environnement électromagnétique
Degré de pollution
Plombable

4 - Dimensions



2 mod. DIN

Hauteur 99mm
Largeur 36mm
Profondeur 63mm

5 - Fonctionnement

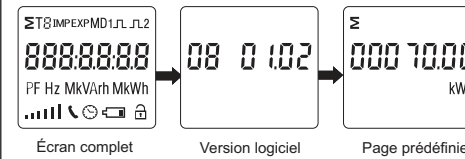
● Informations de l'écran

1SDSD05CEM/2: doté d'un compteur avec registre à 6+1 chiffres, il mesure et visualise l'énergie active (kWh).

1SDSD05CEM2MID:
1SDSD05CEM2DGT:
doté d'un écran LCD rétroéclairé, pour une lecture parfaite, il est utilisé pour mesurer l'énergie monophasée (kWh) et la puissance (W). L'unité fournit aussi la fonction de remise à zéro de l'énergie partielle. La lecture initiale part du format 00000,00 (5+2); une fois qu'il a atteint la cote quota 99999,99 il change, en passant au format 100000,0 (6+1). La lecture maximum est 999999,9 kWh.

● Écran d'initialisation

Une fois allumé, le compteur 1SDSD05CEM2MID ou 1SDSD05CEM2DGT exécutera l'initialisation et l'autovérification :



● Boutons

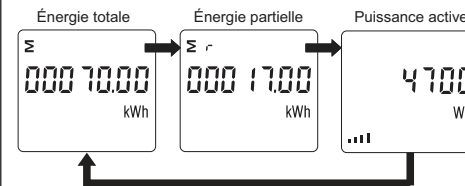
Sur le panneau avant du compteur 1SDSD05CEM2MID ou 1SDSD05CEM2DGT, on trouve 2 boutons :

Ce bouton est utilisé pour parcourir les pages des informations.

Ce bouton est utilisé pour remettre à zéro les informations relatives à l'énergie partielle.

● Écran à défilement

Presser par impulsions le bouton pour changer de page et visualiser l'information désirée.



Déclaration de Conformité

Le fabricant, Perry Electric S.r.l.

Via Milanese, 11 - 22070 Veniano (CO) Italie
Tél. +39.031.89441 Fax +39.031.931.848

Déclare sous sa responsabilité que le produit **1SDSD05CEM2MID** avec le champ de mesure suivant **230V, 0.5-10(100)A, 50Hz, 1000imp/kWh** est conforme, comme indiqué dans le **certificat d'examen de type 0120/SGS0354** et satisfait les exigences de la directive 2014/32/EU et répond aux normes pertinentes harmonisées par l'Union EN50470-1: 2006 EN50470-3: 2006

25/05/2018

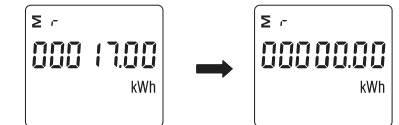
Perry Electric S.r.l.
Matteo Galimberti
Amministratore Delegato

(uniquement compteur d'énergie version MID)

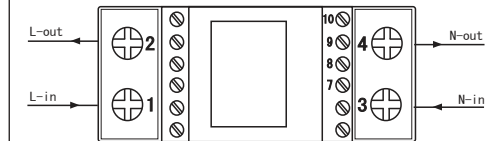
6 - Énergie pouvant être remise à zéro

1SDSD05CEM2MID ou **1SDSD05CEM2DGT** offre la fonction d'énergie pouvant être remise à zéro.

Presser le bouton pendant 3 secondes pour remettre à zéro l'énergie partielle.



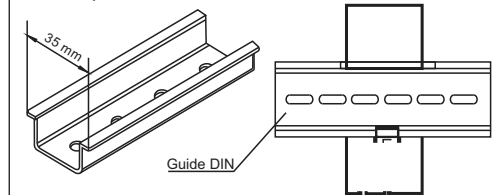
7 - Schéma électrique



1SDSD05CEM/2	1SDSD05CEM2MID	1SDSD05CEM2DGT
7: L+ -	8: L1 + (NE PAS utiliser seulement pour un modèle spécifique)	9: COM -
8: L- -	10: L2 +	

8 - Installation

Le compteur d'énergie doit être installé dans un tableau électrique garantissant un indice de protection d'au moins IP51 ou plus.



9 - Déclaration de conformité

(uniquement compteur d'énergie version MID)

PERRY ELECTRIC Srl - Via Milanese, 11 - 22070 VENIANO (CO) - ITALY

En qualité de fabricant, déclare sous sa responsabilité que le compteur d'énergie modèle : **1SDSD05CEM2MID** est conforme au modèle en production décrit dans le certificat d'examen du type CE et aux exigences de la Directive **2014/32/UE** Certificat d'examen n° **0120/SGS0354**
Numéro d'identification de l'Organisme Notifié : **NB0120**

ÉLIMINATION DES ANCIENS APPAREILS ÉLECTRIQUES ET ÉLECTRONIQUES
Ce symbole sur le produit ou sur son emballage indique que ce produit ne peut pas être traité comme déchet ménager. Il doit au contraire être apporté dans un point de collecte déterminé pour le recyclage des appareils électriques et électroniques, par exemple : - points de vente, en cas d'achat d'un nouveau produit semblable à celui à éliminer ; - points de collecte locaux (centres de collecte des déchets, centres locaux de recyclage, etc.). En vous assurant que le produit est éliminé correctement, vous aiderez à prévenir les conséquences potentiellement négatives pour l'environnement et la santé, qui pourraient être causées par l'élimination inadéquate de ce produit. Le recyclage des matériaux aidera à conserver les ressources naturelles. Pour de plus amples informations sur le recyclage de ce produit, veuillez contacter votre bureau local, votre service d'élimination des déchets ménagers ou le magasin où vous avez acheté ce produit.

EINPHASEN-ENERGIEZÄHLER

mit Zweidraht DIN-Schiene

DEUTSCH

PE - DESDNN011 11/18



PERRY ELECTRIC Srl
Via Milanese, 11
22070 VENIANO (CO)
ITALY - www.perry.it



1SDSD05CEM/2

1SDSD05CEM2MID
1SDSD05CEM2DGT

1- Sicherheitshinweise

● Informationen für die persönliche Sicherheit

Dieses Handbuch enthält nicht alle Sicherheitsmaßnahmen für den Betrieb des Gerätes (Modul, Vorrichtung), da besondere Betriebsbedingungen und Anforderungen der örtlichen Vorschriften oder Verordnungen zusätzliche Maßnahmen erfordern können. Es enthält jedoch Informationen, die für Ihre persönliche Sicherheit und zur Vermeidung von Sachschäden gelesen werden müssen. Diese Informationen werden durch ein Warndreieck hervorgehoben.



Es wird empfohlen, diese Installationsanweisungen aufmerksam zu lesen und für ein weiteres Nachschlagen sorgfältig aufzubewahren. Der Hersteller behält sich das Recht vor, jederzeit und ohne Vorankündigung die von ihm als erforderlich erachteten technischen und konstruktionspezifischen Änderungen auszuführen.



● Warnung

Die Nichtbeachtung der Anweisungen kann zu Tod, schweren Verletzungen oder erheblichen Sachschäden führen.



● Achtung

Stromschlaggefahr: die Nichtbeachtung der erforderlichen Sicherheitsvorkehrungen kann zu Tod, schweren Verletzungen oder erheblichen Sachschäden führen.



● Qualifiziertes Personal

Die Installation und der Stromanschluss des Einphasen-Energiezählers müssen nur von einer qualifizierten Elektrofachkraft und gemäß den einschlägigen Vorschriften und gesetzlichen Bestimmungen durchgeführt werden.

● Bestimmungsgemäße Verwendung

Das Gerät (Modul, Vorrichtung) darf nur für die im Katalog und Benutzerhandbuch angegebene Anwendung verwendet werden und darf nur an vom Hersteller empfohlene und zugelassene Geräte und Bauteile angeschlossen werden.

● Korrekte Handhabung

Damit das Produkt einwandfrei und zuverlässig funktioniert, muss es korrekt transportiert, gelagert, installiert, zusammengebaut, verwendet und gewartet werden. Bei der Verwendung von elektrischen Geräten führen bestimmte Teile der Geräte automatisch gefährliche Spannungen. Unsachgemäße Handhabung kann zu schweren Verletzungen oder Sachschäden führen.

- ♦ Für die Montage nur Werkzeuge mit Isolierung verwenden
- ♦ Sicherstellen, dass die 230 V-Netzversorgung vor der Montage oder vor der Wartung ausgeschaltet wurde.
- ♦ Den Zähler nur an einem trockenen Ort aufstellen.
- ♦ Den Zähler nicht in explosionsgefährdeten Bereichen aufstellen und nicht Staub, Schimmel oder Insekten aussetzen.
- ♦ Sicherstellen, dass die verwendeten Kabel für den maximalen Strom des Zählers geeignet sind.
- ♦ Vor dem Einschalten von Strom / Spannung am Zähler sicherstellen, dass die Kabel richtig angeschlossen sind.
- ♦ Die Anschlussklemmen des Zählers nicht direkt mit bloßen Händen, Metall oder anderen leitenden Materialien berühren, da dies zu einem elektrischen Schlag führen kann.
- ♦ Sicherstellen, dass die Klemmenabdeckung nach der Installation korrekt positioniert wurde.
- ♦ Installations-, Wartungs- und Reparaturarbeiten dürfen nur von qualifiziertem Personal durchgeführt werden.
- ♦ Niemals die Versiegelungen aufbrechen und die vordere Abdeckung öffnen, da dies die Funktionstüchtigkeit des Zählers beeinträchtigen kann.
- ♦ Außerdem würde eine solche Handlung zum Verfall der Garantie führen.
- ♦ Unbedingt verhindern, dass der Zähler herabfällt oder Stößen ausgesetzt wird, da sich im Inneren hochpräzise Bauteile befinden, die beschädigt werden könnten.

2- Einleitung

Zweileiter-Einphasen-Energiezähler (1P2W) werden zur Messung von einphasiger Energie in privaten und gewerblichen Anwendungen eingesetzt.

1SDSD05CEM/2

Energiezähler mit Analogregister

1SDSD05CEM2MID (MID zugelassen)

1SDSD05CEM2DGT

Energiezähler mit LCD-Bildschirm mit weißer Hintergrundbeleuchtung.

Er misst Wirkenergie (kWh) und Leistung (W)

Teilenergie rückstellbar

Auf der Fronttafel befinden sich zwei Tasten, eine zum Durchblättern von Informationsseiten, die andere zum Zurücksetzen von Teilenergieinformationen.

Alle Modelle sind mit einem passiven Impulsausgang ausgestattet. Die Konstante ist 1000 Imp/kWh

Hinweis: für den Mod. 1SDSD05CEM2MID, 1SDSD05CEM2DGT nur LED 2 blinkt.

3 - Technische Daten

● Spezifikationen

Nennspannung (Un) 230V AC
Betriebsspannung 80%~120% Un

Isolationseigenschaften:

- Wechsellspannungswiderstand AC 4KV für 1 Minute

- Impulsspannungswiderstand 6KV-1.2µs

Basisstrom Ib (Iref) 10A

Maximaler Nennstrom (Imax) 100A

Betriebsstrombereich 0,4% Ib (Iref) ~ Imax

Überstromfestigkeit 30Imax für 0,01s

Betriebsfrequenzbereich 50Hz ± 10% (MID)

50/60Hz ± 10%

Interne Leistungsaufnahme ≤ 2W/10VA/Phase

Blinklicht LED Impulsausgang 1000 Imp/kWh

Impulsausgang: 1000 Imp/kWh

- Typ transistor open collector

- Impulsdauer 80 ms

- Betriebsspannung 5...27 V d.c.

- Maximaler Strom 27 mA d.c.

Max. Ablesung 999999.9 kWh

● Leistungskriterien

Betriebsfeuchtigkeit ≤ 90%

Lagerfeuchtigkeit ≤ 95%

Betriebstemperatur -25°C - +55°C

Lagertemperatur -40°C - +70°C

Genauigkeit der Wirkenergie Klasse B EN50470-1/3 (MID)

Klasse 1 IEC 62053-21

IP51

Schutz gegen Eindringen von Staub und Wasser Klasse II

Isolierung 10s

Aufwärmzeit M1

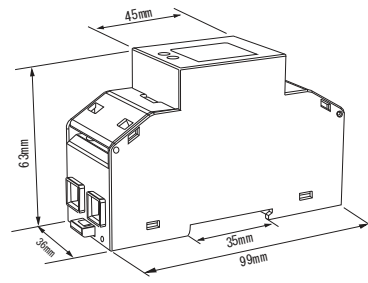
Mechanische Umgebung E2

Elektromagnetische Umgebung 2

Verschmutzungsgrad 2

Plombierbar Ja

4 - Abmessungen



2 Mod. DIN

Höhe 99mm
Breite 36mm
Tiefe 63mm

5 - Betrieb

● Informationen über das Display

1SDSD05CEM/2: ausgestattet mit einem 6+1-stelligen Zähler mit Register, misst und zeigt die Wirkenergie (kWh) an.

1SDSD05CEM2MID:

1SDSD05CEM2DGT:

ausgestattet mit einem LCD-Bildschirm mit Hintergrundbeleuchtung für eine perfekte Ablesung; wird zur Messung von einphasiger Energie (kWh) und Leistung (W) verwendet.

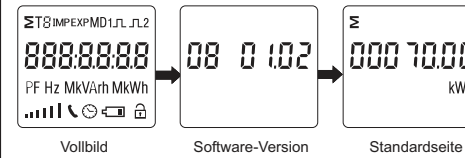
Das Gerät bietet auch die Resetfunktion für Teilenergie.

Die erste Lesung beginnt mit dem Format 00000,00 (5+2); wenn sie 99999,99 erreicht hat, wechselt sie auf das Format 100000,0 (6+1).

Die max. Lesung beträgt 999999,9 kWh.

● Initialisierungsdisplay

Nach dem Einschalten führt der Zähler 1SDSD05CEM2MID oder 1SDSD05CEM2DGT die Initialisierung und den Selbsttest durch:



● Schaltflächen

Auf der Vorderseite des Zählers 1SDSD05CEM2MID oder 1SDSD05CEM2DGT befinden sich 2 Tasten:

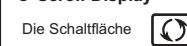


Mit dieser Taste können die Informationsseiten durchblättert werden.

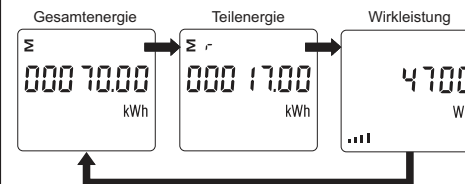


Mit dieser Taste werden die Teilenergieinformationen auf Null zurückgesetzt.

● Scroll-Display



Die Schaltfläche um die Seite zu ändern und die gewünschten Informationen anzuzeigen.



Konformitätserklärung

Der Hersteller, Perry Electric S.r.l.

Via Milanese, 11 - 22070 Veniano (CO) Italy
Tel. +39.031.89441 Fax +39.031.931.848

erklärt unter eigener Verantwortung, dass das Produkt 1SDSD05CEM2MID mit dem folgenden Messbereich 230V, 0.5-10(100)A, 50Hz, 1000 Imp/kWh den Ausführungen der Baumusterprüfbescheinigung 0120/SGS0354 und den Anforderungen der Richtlinie 2014/32/EG und den einschlägigen, von der Union harmonisierten Normen, entspricht.
EN50470-1: 2006
EN50470-3: 2006

25/05/2018

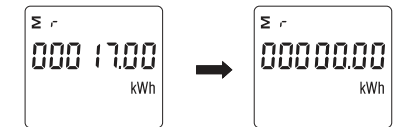
Perry Electric S.r.l.
Matteo Galimberti
Amministratore Delegato



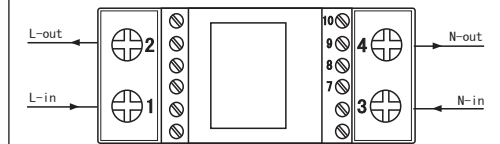
6 - Nullenergie

1SDSD05CEM2MID oder 1SDSD05CEM2DGT bietet die rückstellbare Energiefunktion.

Die Taste für 3 Sekunden drücken, um die Teilenergie zurückzusetzen.



7 - Schaltplan

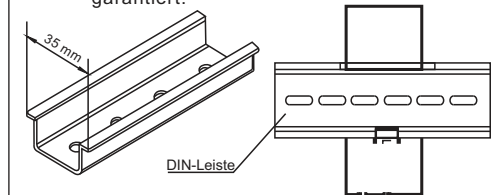


1SDSD05CEM/2	1SDSD05CEM2MID
7: L+	8: L+ (NICHT nur für bestimmte Modelle verwenden)
8: L-	9: COM
	10: L2+

8 - Installation



Der Energiezähler muss in einem Schaltschrank installiert werden, der eine Schutzart von mindestens IP51 oder höher garantiert.



9 - Konformitätserklärung

(nur Energiezähler MID-Version)

PERRY ELECTRIC Srl - Via Milanese, 11 - 22070 VENIANO (CO) - ITALY
Als Hersteller erklärt er in eigener Verantwortung, dass der Energiezähler Modell: 1SDSD05CEM2MID dem in der EG-Baumusterprüfbescheinigung beschriebenen Produktionsmodell und den Anforderungen der Richtlinie 2014/32/EG entspricht.
Prüfbescheinigung Nr. 0120/SGS0354
Identifikationsnummer der benannten Stelle: NB0120



ENTSORGUNG VON ELEKTRO- UND ELEKTRONIK-ALTGERÄTEN
Dieses Symbol auf dem Produkt oder auf seiner Verpackung weist darauf hin, dass das Produkt am Ende seiner Lebensdauer getrennt von den anderen Abfällen zu entsorgen ist. Das Gerät muss am Ende seiner Lebensdauer einer geeigneten Sammelstelle für elektrische und elektronische Abfälle zugeführt werden, wie zum Beispiel: - Verkaufsstellen beim Kauf eines neuen, gleichwertigen Geräts - lokale Sammelstellen (Abfallsammelzentren, lokale Recyclingstellen, etc.) Eine entsprechende Behandlung und Entsorgung im Sinne des Umweltschutzes trägt zur Vermeidung etwaiger negativer Auswirkungen auf die Umwelt und die Gesundheit bei, die durch eine unangemessene Entsorgung des Produktes verursacht werden können. Die Wiederverwertung der Materialien trägt zur Erhaltung der natürlichen Ressourcen bei. Für detaillierte Informationen in Bezug auf die Wiederverwertung dieses Produkts wenden Sie sich bitte an die entsprechende lokale Behörde, Ihre Entsorgungsstelle für Hausmüll oder das Geschäft, in dem Sie dieses Produkt erworben haben.

CONTADOR DE ENERGÍA MONOFÁSICO con guía DIN de dos cables

ESPAÑOL

PE - DESDNN011 11/18



PERRY ELECTRIC Srl
Via Milanese, 11
22070 VENIANO (CO)
ITALY - www.perry.it



1SDSD05CEM/2

1SDSD05CEM2MID
1SDSD05CEM2DGT

1- Instrucciones de seguridad

● Informaciones para la seguridad personal

El presente manual no incluye todas las medidas de seguridad para el funcionamiento del equipo (módulo, dispositivo), porque las condiciones operativas especiales y los requisitos de los códigos o de los reglamentos locales, pueden necesitar otras medidas adicionales. No obstante, contiene informaciones que deben leerse para la seguridad personal y para evitar daños a las cosas. Estas informaciones se muestran con un triángulo de advertencia.

Se recomienda leer atentamente estas instrucciones de instalación y uso y conservarlas para consultas futuras. El fabricante se reserva la facultad de introducir todos los cambios técnicos y de fabricación que considere necesarios, sin obligación de previo aviso.

● Advertencia

El incumplimiento de las instrucciones puede provocar la muerte, lesiones graves o daños importantes a las cosas.

● Atención

Peligro de descargas eléctricas: si no se aplican las precauciones de seguridad necesarias, puede producirse la muerte, graves lesiones o daños importantes a las cosas.

● Personal cualificado

La instalación y la conexión eléctrica del contador de energía monofásico deben ser realizadas solo por un electricista cualificado y en conformidad con las normas y leyes vigentes.

● Uso para la finalidad prevista

El equipo (módulo, dispositivo) solo puede usarse para la aplicación especificada en el catálogo y en el manual de uso, y solo puede conectarse con los dispositivos y componentes recomendados y aprobados por el fabricante.

● Tratamiento correcto

Para un funcionamiento perfecto y fiable del producto se sobreentiende que deben realizarse correctamente las operaciones de transporte, almacenamiento, instalación, montaje, uso y mantenimiento. Cuando se usa el equipo eléctrico, algunas de las partes transmiten automáticamente tensiones peligrosas. Con un tratamiento inadecuado por lo tanto, pueden producirse graves lesiones o daños a las cosas.

- ♦ Use solo equipos con aislamiento para el montaje.
- ♦ Asegúrese de haber cortado la alimentación de red de 230 V antes de realizar la instalación o el mantenimiento.
- ♦ Coloque el contador solo en lugares secos.
- ♦ No monte el contador en una zona con riesgo de explosión ni lo exponga al polvo, al moho o a los insectos.
- ♦ Asegúrese de que los cables que se usan sean aptos para la corriente máxima del contador.
- ♦ Asegúrese de que los cables estén conectados correctamente, antes de conectar la tensión o la corriente al contador.
- ♦ No toque los bornes de conexión del contador con las manos sin guantes, con objetos de metal u otro material conductor, puesto que pueden producirse descargas eléctricas.
- ♦ Asegúrese de que la cobertura de protección de los bornes esté bien colocada después de la instalación.
- ♦ Las operaciones de instalación, mantenimiento y reparación solo deben realizarse personal cualificado.
- ♦ No rompa los precintos ni abra la cobertura delantera porque puede afectar al buen funcionamiento del contador.
- ♦ Además, si lo hace puede anular la garantía y dejarla sin validez.
- ♦ No deje nunca caer el contador o produzca golpes en el mismo, porque dentro contiene componentes de alta precisión que pueden romperse.

2- Introducción

Contadores de energía monofásica de dos cables (1P2W) que se utilizan para medir la energía monofásica en aplicaciones residenciales y comerciales.

1SDSD05CEM/2:

contador de energía con registro analógico
1SDSD05CEM2MID (Aprobado según la MID):

1SDSD05CEM2DGT:

contador de energía equipado con pantalla de LCD retroiluminada blanca.
Medida de la energía activa (kWh) y de la potencia (W).
Energía parcial con puesta a cero.
Lleva dos botones en el panel anterior, uno se usa para pasar las páginas de información, y el otro para poner a cero las informaciones relativas a la energía parcial.

Todos los modelos llevan salida impulsiva de tipo pasivo. La constante es de 1000 imp/kWh.

Nota: para el mod. 1SDSD05CEM2MID o 1SDSD05CEM2DGT solo LED 2 parpadea.

3- Datos técnicos

● Especificaciones

Tensión nominal (Un) 230V AC
Tensión operativa 80%~120% Un
Características de aislamiento:
- resistencia tensión de CA 4 kV durante 1 minuto
- resistencia tensión por impulsos 6kV-1.2µs
Corriente de referencia Ib (Iref) 10A
Corriente nominal máxima (Imax) 10A
Intervalo de corriente operativo 0.4% Ib (Iref)~1 máx
30Imax por 0.01s
Resistencia sobrecorriente 50Hz ±10% (MID)
50/60Hz ±10%
Intervalo de frecuencia operativa ≤ 2W/10VA/fase
1000 imp/kWh

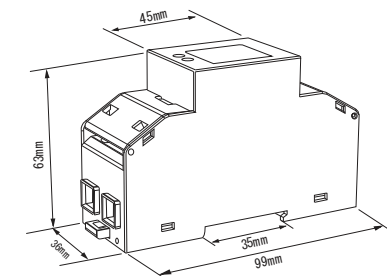
Absorción de potencia interna Intermitencia del LED de la salida impulsiva
Salida impulsiva:
- tipo transistor open collector
- duración del impulso 80 ms
- tensión operativa 5...27 V d.c.
- corriente máxima 27 mA d.c.
Lectura máx. 999999.9 kWh

● Criterios de las prestaciones

Humedad operativa ≤ 90%
Humedad de almacenamiento ≤ 95%
Temperatura operativa -25°C - +55°C
Temperatura de almacenamiento -40°C - +70°C
Exactitud de la energía activa Clase B EN50470-1/3 (MID)
Clase 1 IEC 62053-21

Protección contra la entrada de polvo y de agua IP51
Tipo de aislamiento clase II □
Tiempo de calentamiento 10s
Ambiente mecánico M1
Ambiente electromagnético E2
Grado de contaminación 2
Puede sellarse con plomo Si

4- Dimensiones



2 mod. DIN
Altura 99mm
Anchura 36mm
Profundidad 63mm

5- Funcionamiento

● Informaciones de la pantalla

1SDSD05CEM/2: equipado con un contador con registro de 6+1 cifras, mide y visualiza la energía activa (kWh).

1SDSD05CEM2MID:

1SDSD05CEM2DGT: equipado con una pantalla de LCD retroiluminada para leer perfectamente; se usa para medir la energía monofásica (kWh) y la potencia (W).
La unidad también proporciona la función de puesta a cero de la energía parcial.
La lectura inicial empieza por el formato 00000.00 (5+2); cuando ya haya alcanzado la cota 99999.99 cambia, pasando al formato 100000.0 (6+1). La lectura máxima es 999999.9 kWh.

● Pantalla de inicialización

Cuando se ha encendido, el contador 1SDSD05CEM2MID o 1SDSD05CEM2DGT efectuará la inicialización y la comprobación automática:



● Botones

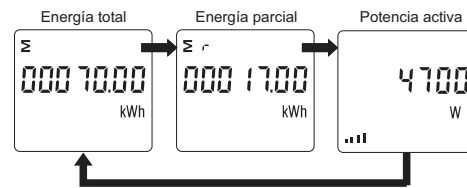
En el panel anterior del contador 1SDSD05CEM2MID o 1SDSD05CEM2DGT hay 2 botones:

Este botón se usa para pasar las páginas de informaciones.

Este botón se usa para resetear las informaciones relativas a la energía parcial.

● Pantalla de desplazamiento

Presione el botón por impulsos para cambiar de página y para visualizar la información que desea.



Declaración de Conformidad

El fabricante, Perry Electric S.r.l.

Via Milanese, 11 - 22070 Veniano (CO) Italia
Tel. +39.031.89441 Fax +39.031.931.848

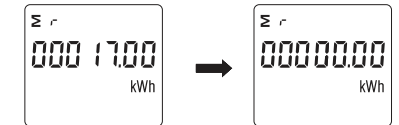
Declara bajo su responsabilidad que el producto 1SDSD05CEM2MID con el siguiente campo de medición 230 V, 0.5-10(100) A, 50 Hz, 1000 imp/kWh es conforme con lo que se indica en el certificado de examen de tipo 0120/SGS0354 y cumple los requisitos de la directiva 2014/32/EU y las relativas normas armonizadas de la Unión Europea EN50470-1: 2006 EN50470-3: 2006

Perry Electric S.r.l.
Matteo Galimberti
Amministratore Delegato

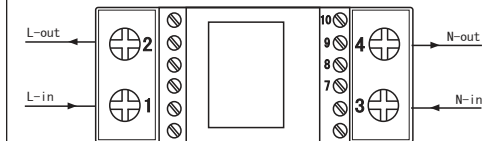
6- Energía con puesta a cero

1SDSD05CEM2MID o 1SDSD05CEM2DGT proporciona la función de energía con puesta a cero.

Presione el botón durante 3 segundos para poner a cero la energía parcial.



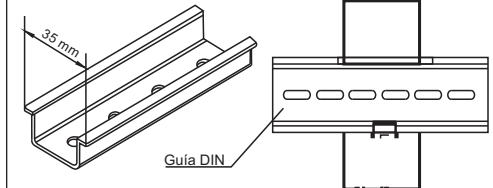
7- Esquema eléctrico



1SDSD05CEM/2	1SDSD05CEM2MID
7: L+	8: L1 + (NO use solo para modelo específico)
8: L-	9: COM -
	10: L2 +

8- Instalación

El contador de energía debe instalarse en el cuadro eléctrico, que garantiza un grado de protección por lo menos de IP51 o superior.



9- Declaración de conformidad

(solo contador de energía versión MID)

PERRY ELECTRIC Srl - Via Milanese, 11 - 22070 VENIANO (CO) - ITALIA

En calidad de fabricante, declara bajo su responsabilidad que el contador de energía modelo: 1SDSD05CEM2MID cumple con el modelo en producción descrito en el certificado de examen del tipo CE y con los requisitos de la Directiva 2014/32/EU Certificado de examen n.º 0120/SGS0354 Número de identificación del Organismo Notificado: NB0120

ELIMINACIÓN DE EQUIPOS ELÉCTRICOS Y ELECTRÓNICOS VIEJOS
Este símbolo en el producto o en su embalaje indica que este producto no se puede tratar como desecho doméstico. Al contrario, se tendrá que llevar a un punto de recogida determinado para el reciclaje de los equipos eléctricos y electrónicos, como por ejemplo: puntos de venta, en caso de que se adquiera un producto nuevo similar al que se debe eliminar; - puntos de selección locales (centros de recogida de residuos, centros de reciclaje, etc.). Asegurándose de que el producto se desechó correctamente, ayudará a prevenir potenciales consecuencias negativas para el medio ambiente y la salud, que podrían causarse con una eliminación inadecuada de este producto. El reciclaje de los materiales ayuda a conservar los recursos naturales. Para mayor información acerca del reciclaje de este producto, póngase en contacto con nuestra oficina local, su servicio de eliminación de desechos domésticos o la tienda donde ha comprado este producto.

CONTADOR DE ENERGIA MONOFÁSICO

para carril DIN com dois fios

PORTUGUÊS

PE - DESDNN011 11/18



PERRY ELECTRIC Srl
Via Milanese, 11
22070 VENIANO (CO)
ITALY - www.perry.it



1SDSD05CEM/2

1SDSD05CEM2MID
1SDSD05CEM2DGT

1- Instruções de segurança

● Informações para a segurança pessoal

O presente manual não contém todas as medidas de segurança para o funcionamento do equipamento (módulo, dispositivo), porque as condições operativas específicas e os requisitos dos códigos ou dos regulamentos locais podem exigir outras medidas. Porém, contém informações que devem ser lidas para a segurança pessoal e para evitar danos a bens materiais. Estas informações são destacadas por um triângulo de advertência.

Recomenda-se ler atentamente as presentes instruções de instalação e uso e guardá-las para futuras consultas. O fabricante reserva-se o direito de introduzir todas as modificações técnicas e de construção que julgar necessárias sem qualquer obrigação de aviso prévio.

● Advertência
O incumprimento das instruções pode causar morte, graves lesões ou danos materiais significativos.

● Atenção
Perigo de choques elétricos: a não aplicação das precauções de segurança necessárias pode causar morte, graves lesões ou danos materiais significativos.

● Pessoal qualificado
A instalação e a conexão elétrica do contador de energia monofásico só devem ser realizadas por electricista qualificado e em conformidade com as normas e leis em vigor.

● Uso para o objetivo previsto
O aparelho (módulo, dispositivo) só pode ser utilizado para a aplicação especificada no catálogo e no manual de uso, e só pode ser conectado com dispositivos e componentes aconselhados e aprovados pelo fabricante.

● Tratamento correto
Para que o produto funcione de modo perfeito e fiável, é fundamental que sejam executadas corretamente as operações de transporte, armazenamento, instalação, montagem, uso e manutenção. Quando se utiliza o equipamento elétrico, algumas partes suas conduzem automaticamente tensões perigosas. Um tratamento impróprio pode causar lesões graves ou danos materiais.

- ♦ Usar para a montagem só equipamentos dotados de isolamento.
- ♦ Verificar se foi cortada a alimentação de rede 230V antes de fazer a instalação ou a manutenção.
- ♦ Colocar o contador de horas só em ambientes secos.
- ♦ Não montar o contador numa área explosiva nem deixá-lo exposto a pó, bolor e insetos.
- ♦ Verificar se os cabos são adequados à corrente máxima utilizada pelo contador.
- ♦ Verificar se os cabos estão conectados corretamente antes de ativar a corrente/tensão no contador.
- ♦ Não tocar os bornes de conexão do contador diretamente com as mãos desprotegidas nem com metal ou outro material condutor porque há risco de choque elétrico.
- ♦ Verificar se a cobertura de proteção dos bornes está posicionada corretamente depois da instalação.
- ♦ As operações de instalação, manutenção e reparação só devem ser realizadas por pessoal qualificado.
- ♦ Nunca romper os lacres nem abrir a cobertura dianteira porque a funcionalidade do contador pode ser prejudicada.
- ♦ Além disso, esse tipo de ação determinaria extinção da garantia.
- ♦ Não deixar o contador cair nem sofrer impactos, porque no seu interior há componentes de alta precisão que podem romper-se.

2- Introdução

Contadores de energia monofásica com dois fios (1P2W) são utilizados para medir a energia monofásica em aplicações residenciais e comerciais.

1SDSD05CEM/2:
contador de energia com registo analógico
1SDSD05CEM2MID (Aprovado MID):
1SDSD05CEM2DGT:
contador de energia dotado de "ecrã LCD retroiluminado branco. Mede a energia ativa (kWh) e a potência (W). Energia parcial passível de reposição a zero. Existem dois botões no painel dianteiro, um é utilizado para percorrer as páginas de informações, o outro para zerar as informações relativas à energia parcial.

Todos os modelos são dotados de saída impulsiva, de tipo passivo.
A constante é de 1000 imp/kWh.
Nota: para o mod. 1SDSD05CEM2MID ou 1SDSD05CEM2DGT apenas LED 2 pisca.

3 - Dados técnicos

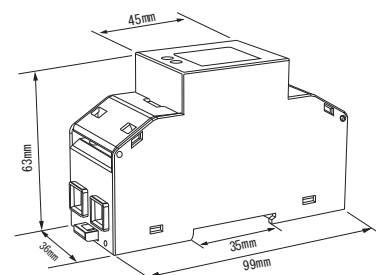
● Especificações

Tensão nominal (Un)	230V AC
Tensão operativa	80%~120% Un
Características de isolamento:	
- resistência tensão AC	4KV por 1 minuto
- resistência tensão por impulsos	6KV-1. 2μS
Corrente de base Ib (Iref)	10A
Corrente nominal máxima (Imax)	100A
Intervalo de corrente operativo	0.4% Ib (Iref)~Imax
Resistência sobrecorrente	30Imax por 0.01s
Intervalo de frequência operativa	50Hz ±10% (MID)
Absorção de potência interna	50/60Hz ±10%
Piscada do LED saída impulsiva	≤ 2W/10VA/fase
Saída impulsiva:	1000imp/kWh
- tipo	1000imp/kWh
- duração impulso	transistor open collector
- tensão operativa	80 ms
- corrente máxima	5...27 V d.c.
Leitura máx.	27 mA d.c.
	999999.9 kWh

● Critérios de desempenho

Humidade operativa	≤ 90%
Humidade de armazenamento	≤ 95%
Temperatura operativa	-25°C - +55°C
Temperatura de armazenamento:	-40°C - +70°C
Acurácia de energia ativa	Classe B EN50470-1/3 (MID) Classe 1 IEC 62053-21 IP51
Proteção contra a entrada de pó e água	classe II
Tipo de isolamento	M1
Tempo de aquecimento	10s
Ambiente mecânico	E2
Ambiente eletromagnético	2
Grau de poluição	Sim

4 - Dimensões



2 mod. DIN
Altura 99mm
Largura 36mm
Profundidade 63mm

5 - Funcionamento

● Informações do ecrã

1SDSD05CEM/2: dotado de um contador com registo de 6+1 algarismo, mede e visualiza a energia ativa (kWh).

1SDSD05CEM2MID:
1SDSD05CEM2DGT:
dotado de um ecrã LCD retroiluminado, para uma leitura perfeita, é utilizado para medir a energia monofásica (kWh) e a potência (W). A unidade fornece também a função de reposição a zero da energia parcial.
A leitura inicial parte do formato 00000,00 (5+2); após ser alcançado o valor 99999,99 muda, passando para o formato 100000,0 (6+1). A leitura máxima é 999999,9kWh.

● Ecrã de inicialização

Depois de ligar o contador **1SDSD05CEM2MID** ou **1SDSD05CEM2DGT**, realizará a inicialização e a verificação automática:



● Botões

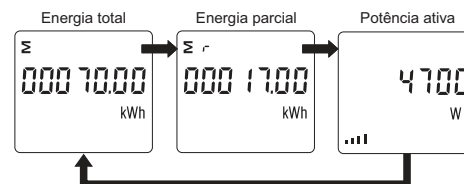
No painel dianteiro do contador **1SDSD05CEM2MID** ou **1SDSD05CEM2DGT** estão situados 2 botões:

Este botão é utilizado para percorrer as páginas das informações.

Este botão é utilizado para repor a zero as informações relativas à energia parcial.

● Ecrã de deslizamento

Pressionar por impulsos o botão para modificar a página e visualizar a informação desejada



Declaração de Conformidade

O fabricante, **Perry Electric S.r.l.**

Via Milanese, 11 - 22070 Veniano (CO) Italia
Tel. +39.031.89441 Fax +39.031.931.848

Declara sob a própria responsabilidade que o produto **1SDSD05CEM2MID** com o seguinte campo de medida **230V, 0.5-10(100)A, 50Hz, 1000imp/kWh** está em conformidade, conforme indicado no **certificado de exame de tipo 0120/SGS0354** e satisfaz dos requisitos da diretiva 2014/32/EU e cumpre as normas harmonizadas pertinentes da União EN50470-1: 2006 EN50470-3: 2006

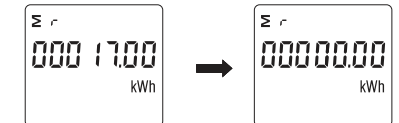
Perry Electric S.r.l.
Matteo Galimberti
Amministratore Delegato

(só contador de energia versão MID)

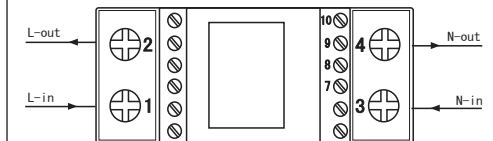
6 - Energia passível de reposição a zero

1SDSD05CEM2MID ou **1SDSD05CEM2DGT** oferece a função de energia passível de reposição a zero.

Pressionar o botão por 3 segundos para zerar a energia parcial.



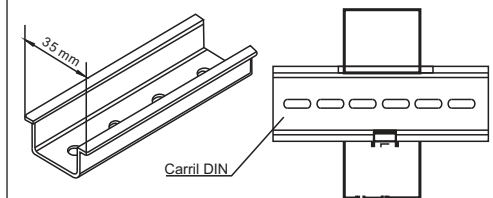
7 - Esquema elétrico



1SDSD05CEM/2	1SDSD05CEM2MID
1SDSD05CEM2DGT	1SDSD05CEM2DGT
7: JL +	8: JL1 + (NÃO use apenas para modelos específicos)
8: JL -	9: COM -
	10: JL2 +

8 - Instalação

O contador de energia deve ser instalado no quadro elétrico que garante um grau de proteção de pelo menos IP51 ou maior.



9 - Declaração de conformidade

(só contador de energia versão MID)

PERRY ELECTRIC Srl - Via Milanese, 11 - 22070 VENIANO (CO) - ITALY

Na qualidade de fabricante, declara sob a própria responsabilidade que o contador de energia modelo: **1SDSD05CEM2MID** é conforme com o modelo em produção descrito no certificado de exame do tipo CE e com os requisitos da **Diretiva 2014/32/UE** Certificado de exploração n.º **0120/SGS0354**
Número de identificação do Organismo Notificado: **NB0120**

ELIMINAÇÃO DE ANTIGOS APARELHOS ELÉTRICOS E ELETRÔNICOS
Este símbolo no produto e na embalagem indica que este produto não pode ser tratado como resíduo doméstico. Do contrário, deverá ser levado a um centro de recolha determinado para a reciclagem dos aparelhos elétricos e eletrônicos, como por exemplo: - pontos de venda, no caso de compra de um produto novo semelhante ao que deve ser eliminado, - pontos de recolha locais (centros de recolha de resíduos, centros locais de reciclagem, etc...). Assegurar-se de que o produto seja eliminado corretamente ajuda a prevenir potenciais consequências negativas para o meio ambiente e para a saúde que poderiam ser provocadas por uma eliminação inadequada deste produto. A reciclagem dos materiais ajudará a conservar os recursos naturais. Para informações pormenorizadas a respeito, pede-se a gentileza de entrar em contacto com o departamento responsável local, com o serviço local de eliminação de resíduos domésticos ou com a loja onde foi comprado o produto.